

**ALYTAUS MIESTO SAVIVALDYBĖS
PATIKĖJIMO TEISE VALDOMŲ MIŠKŲ
(ŽEMĖS SKLYPŲ KADASTRINIAI NR. 1101/0010:143; 1101/0010:148)
VIDINĖS MIŠKOTVARKOS PROJEKTO KEITIMAS
2026-2028 METAMS**



UAB "Forest IT" Uždaroji akcinė bendrovė. Lazdynėlių g. 20-16, Kaunas, tel. +370 698 33422, el. p. vaidotasberzanskis@gmail.com
Duomenys kaupiami ir saugomi Juridinių asmenų registre, įmonės kodas 302614815. PVM mokėtojo kodas - LT100006372719

2026

Patvirtinta: Valstybinės miškų tarnybos
direktoriaus 2026 m. _____ d.
įsakymu Nr.

ALYTAUS MIESTO SAVIVALDYBĖS PATIKĖJIMO TEISE VALDOMŲ MIŠKŲ

(ŽEMĖS SKLYPŲ KADASTRINIAI NR. 1101/0010:143; 1101/0010:148)

VIDINĖS MIŠKOTVARKOS PROJEKTO KEITIMAS

2026-2028 METAMS

Projekto rengėjas:

UAB „FOREST IT“ (įmonės kodas 302614815)

Direktorius

Vaidotas Beržanskis

Projekto autorė

Viliūnė Naureckaitė

TURINYS

<i>Įvadas</i>	3
1. ANALITINĖ DALIS	5
1.1. PROJEK TINĖS SITUACIJOS ANALIZĖ	5
1.2. MIŠKO CHARAKTERISTIKA	7
1.3. GAMTINIAI REKREACINIAI IŠTEKLIAI	9
2. PROJEK TINĖ DALIS	10
2.1. KRAŠTOVAIZDŽIO FORMAVIMO KIRTIMAI	10
2.2. PROJEKTUOJAMA REKREACINĖ INFRASTRUKTŪRA	13
3. BAIGIAMOJI DALIS	14
3.1. PROJEK TINIŲ SPRENDINIŲ VERTINIMAS	14
3.2. PROJEKTO PRIEŽIŪRA IR TIKSLINIMAS	15
4. TAKSORAŠTIS	17
5. GRAFINĖ DALIS	19
6. PRIEDAI	23
7. PROCEDŪRŲ DOKUMENTAI	30

IVADAS

Vienas iš miškų ūkio plėtros strateginių tikslų, įvardintų Lietuvos miškų ūkio politikos ir jos įgyvendinimo strategijoje, yra visuomenės bendrųjų su miškais susijusių reikmių tenkinimas. Ši sąvoka apima lankymosi miškuose reglamentavimo suderinimą, atsižvelgiant į visuomenės poreikius, pažintinės rekreacijos ir turizmo infrastruktūros plėtrą, paveldo vertybių apsaugos ir išsaugojimo miškuose užtikrinimą.

Alytaus miesto savivaldybė ypač daug dėmesio skiria miškų pritaikymui visaverčiam lankymuisi ir turtingam poilsiui gamtoje. Kuriant rekreacinę infrastruktūrą miškuose, orientuojamasi į labiausiai pamėgtus ir lankomus miško sklypus, o siekiant sureguliuoti miško lankytojų srautus, poilsiautojai nukreipiami į saugias ir patogias poilsiui miško vietas. Rekreacinių objektų leidžia visuomenei pažinti gamtos turtus, jos vertybes. Taip auklėjama visuomenė, ugdomas jos kultūrinis elgesys gamtoje. Rekreacinių priemonių dėka miškas mažiau šiukšlinamas, kraštovaizdžiui nepadaroma žala arba ji yra minimali, mažinamas miško gaisrų kilimo pavojus. Atsižvelgiant į tai, Alytaus miesto savivaldybės administracija ir toliau tobulina miesto rekreacinių miškų sistemą, todėl užsakė parengti dar vieną vidinės miškotvarkos projekto keitimą, siekiant žemės sklypuose (kadastriniai sklypai Nr.1101/0010:143 ir 1101/0011:148) papildomai suprojektuoti rekreacinę infrastruktūrą, pritaikytą būsimu miško parko lankytojų poreikiams. Pagal šį vidinės miškotvarkos projekto keitimą bus tvarkomi, naudojami ir saugomi miškai iki 2028 metų, kol pasibaigs galiojantis Alytaus miesto savivaldybės valstybinių miškų vidinės miškotvarkos projektas.

Keičiamo projekto uždaviniai:

- rekreacinių miškų teritoriją papildyti naujais poilsio objektais, siekiant, kad didėtų jos rekreacinė vertė, gerėtų estetinės savybės;
- gerinti medynų tvarkymo kokybę kraštovaizdžio formavimo priemonėmis.

Pagaminta projektinė dokumentacija:

“Alytaus miesto savivaldybės valstybinės reikšmės miškų (kadastrinių sklypo Nr.1101/0010:143 ir 1101/0010:148) vidinės miškotvarkos projekto keitimas 2026-2028 metams“. Aiškinamasis raštas su procedūrų dokumentais ir brėžiniais:

- Rekreacinės infrastruktūros išdėstymo schema M 1 : 5000;
- Kraštovaizdžio formavimo kirtimų projektavimas M 1 : 5000;
- Medynų planas M 1 : 10 000.

1. ANALITINĖ DALIS

1.1. PROJEKTINĖS SITUACIJOS ANALIZĖ

Vidinės miškotvarkos projektas – tai miškų ūkio veiklos planas, kuris rengiamas visoms valstybinių miškų valdytojų bei privačioms miškų valdoms ar jų grupėms ir skiriamas konkrečių tvarkymo priemonių sistemai jose nustatyti.

Alytaus miesto savivaldybės valdomi miškai, kaip atskiras miškų administracinis vienetas, inventorizuoti 2003 metais, organizuojant valstybinę sklypinę miškų inventorizaciją pagal administracinius vienetus.

Kita valstybinė sklypinė miškų inventorizacija atlikta 2018 metais, vadovaujantis miškotvarkos darbų vykdymo instrukcija, patvirtinta Valstybinės miškų tarnybos direktoriaus 2010 m. sausio 14 d. įsakymu Nr. 11-10-V “Dėl miškotvarkos darbų vykdymo instrukcijos patvirtinimo”, taksacinės kortelės pildymo instrukcija (2013 m.) ir I-mo miškotvarkos pasitarimo protokolu bei kitais normatyvais, dokumentais. Inventorizuoti visi miesto savivaldybės veiklos teritorijoje esantys miškai.

Valstybinės reikšmės miškų vidinės miškotvarkos projektas 2019-2028 metams parengtas remiantis sutartimi Nr. SR-1223 (3.9) su Alytaus miesto savivaldybės administracija. Miško ūkinės priemonės projektuotos pagal miškininkystės reikalavimus, naudojant atitinkamus nuostatus, taisykles, normatyvus bei algoritmus. Vidinės miškotvarkos projektas patvirtintas Valstybinės miškų tarnybos direktoriaus 2019 metų birželio 7d. įsakymu Nr. 158-19-V.

Galiojančio vidinės miškotvarkos projekto sprendiniai keičiami miško valdytojo - Alytaus miesto savivaldybės administracijos pageidavimu, nesibaigus vidinės miškotvarkos projekto galiojimo laikui. Pagal Aplinkos ministro 2006 m. rugsėjo 1 d. įsakymą Nr. D1-406 „Dėl miškų tvarkymo schemų ir vidinės miškotvarkos projektų rengimo taisyklių patvirtinimo“, galiojantis vidinės miškotvarkos projektas keičiamas vadovaujantis 40.6. punktu, kai reikia papildomai suprojektuoti ar patikslinti priemones, kurioms teikiama Europos Sąjungos parama ir 40.8. punktu, kai planuojamas rekreacinių objektų įrengimas miškuose, siekiant juos pritaikyti visuomenės poreikiams.

Šis 2026 metų vidinės miškotvarkos projekto keitimas parengtas vadovaujantis sutartimi ir technine užduotimi su Alytaus miesto savivaldybės administracija bei bendraisiais normatyviniais dokumentais.

Teisės aktai ir teritorijų tvarkymo dokumentai, naudoti keičiamo vidinės miškotvarkos projekto rengime ar galintys daryti įtaką miškų tvarkymui Alytaus miesto savivaldybės valdomoje miškų teritorijoje:

1. Lietuvos Respublikos miškų įstatymas, priimtas 1994 m. lapkričio 22 d. Nr. I-671 (su vėlesniais pakeitimais, suvestinė redakcija 2024-07-01-2026-12-31) (toliau – Miškų įstatymas).
2. Lietuvos Respublikos teritorijų planavimo įstatymas, priimtas 1995 m. gruodžio 12 d. Nr. I-1120 (su vėlesniais pakeitimais, suvestinė redakcija 2024-05-06).
3. Lietuvos Respublikos žemės įstatymas, priimtas 1994 m. balandžio 26 d. Nr. I-446 (su vėlesniais pakeitimais, suvestinė redakcija 2024-05-01 – 2024-10-31).
4. Lietuvos Respublikos specialiųjų žemės naudojimo įstatymas, priimtas 2019 m. birželio 6 d. Nr. XIII-2166 (su vėlesniais pakeitimais, suvestinė redakcija 2024-01-01).
5. Vidinės miškotvarkos projektų rengimo taisyklės, patvirtintos Lietuvos Respublikos aplinkos ministro 2006 m. rugsėjo 1 d. įsakymu Nr. D1-406 „Dėl Miškų tvarkymo schemų ir Vidinės miškotvarkos projektų taisyklių patvirtinimo“; Lietuvos Respublikos aplinkos ministro 2021 m. rugsėjo 9 d. įsakymo Nr. D1-524 redakcija) (su vėlesniais pakeitimais, suvestinė redakcija 2024-03-04) (toliau – VMP rengimo taisyklės).

Projektavimo teritorija.

Projektuojami rekreacinės infrastruktūros objektai patenka į valstybinės žemės (kadastriniai sklypai Nr.1101/0010:143 ir 1101/0010:148) miško teritoriją (toliau-Objektas). Tai Alytaus miesto savivaldybės patikėjimo teise naudojami (pagal nekilnojamo turto registro duomenų banko išrašą) žemės sklypai.

Šis vidinės miškotvarkos projekto keitimas parengtas pagal valstybės miškų kadastro duomenis. Jame miško žemės plotas užima 1,3 ha.

Objekto tikslinė žemės naudojimo paskirtis – miškų ūkio paskirties žemė. Šios miško dalys priklauso Sudvajų g-jos 10 kvartalo 7; 8; 9; 10o sklypams ir Dušnionių girininkijos 57

kvartalo 322 sklypui. Miškai priskirti II miškų grupei – specialios paskirties miškams, B - rekreacinių miškų grupei, miesto miškų. Pagrindinis ūkininkavimo tikslas – formuoti, išsaugoti ir gerinti rekreacinę miško aplinką.

Alytaus miesto savivaldybės miškai priskirti miškų grupėms Lietuvos Respublikos Vyriausybės 2002 m. spalio 23 d. nutarimu Nr. 1651 „Dėl Alytaus, Klaipėdos, Marijampolės, Šiaulių, Tauragės, Telšių, Utenos ir Vilniaus apskričių miškų priskyrimo miškų grupėms“ ir 2015 m. balandžio 23 d. LR Vyriausybės nutarimo Nr. 411 „Dėl Alytaus, Klaipėdos, Marijampolės, Šiaulių, Tauragės, Telšių, Utenos ir Vilniaus apskričių miškų priskyrimo miškų grupėms pakeitimo.“

Alytaus miesto savivaldybės valstybinės reikšmės miškų plotų schema patvirtinta Lietuvos Respublikos Vyriausybės 2013 m. birželio 5 d. nutarimu Nr. 512 „Dėl Lietuvos Respublikos Vyriausybės 1997 m. spalio 23 d. nutarimo Nr. 1154 "Dėl valstybinės reikšmės miškų plotų patvirtinimo“ pakeitimo“.

Vadovaujantis Saugomų rūšių informacine sistema, Objekto teritorijoje nėra rasta registruotų saugomų rūšių, įrašytų į Lietuvos saugomų gyvūnų, augalų ir grybų rūšių ir Europos Bendrijos svarbos gyvūnų ir augalų rūšių sąrašus, augaviečių ir radaviečių. Objekto teritorijoje nėra išskirtų saugomų teritorijų, EB svarbos natūralių buveinių ar rūšių buveinių plotų.

1. 2. MIŠKŲ CHARAKTERISTIKA

Miškų teritorija pagal žemės naudmenas. Bendras žemės plotas naudmenomis paskirstytas prisilaikant žemės kadastro reikalavimų, o miško žemė paskirstyta į naudmenas pagal Miškų įstatymą.

1 lentelė. **Plotų pasiskirstymas pagal žemės naudmenas (ha)**

Žemės naudmenų grupė	Žemės naudmena	VRM
MIŠKO ŽEMĖ		
Apaugusi mišku (medynai)	Savaiminių rūšių medynai	1,3
Bendras plotas		1,3

Bendras inventorizuotas projektuojamo objekto miškų plotas yra 1,3 ha. Jis priskirtas Sudvųjų ir Dušnionių girininkijoms. Mažiausias miško pogrupiui priskiriamas plotas yra taksacinis sklypas. Iš viso inventorizuoti 5 sklypai, kurių vidutinis plotas - 0,26 ha. Visi sklypai yra apaugusi mišku žemė, juose auga savaiminių rūšių medynai.

Miškų teritorija pagal augavietes. Miško augimo sąlygas charakterizuoja augavietės tipas (dirvožemio tipologinė grupė). Miško augavietė aprašoma dviem indeksais, atsižvelgiant į du pagrindinius faktorius: dirvožemio drėgnumą ir dirvožemio derlingumą. Papildomai augavietė charakterizuojama trečiu indeksu – dirvožemio granuliometrinės sudėties grupe. Miško sklypuose nustatyti vien mineraliniai lengvi dirvožemiai, inventorizuotas tik vidutinio derlingumo (c tipo) dirvožemio augavietės tipas: daugiausia, 0,7 ha plote, paplitusi Nc augavietė, Šc augavietė nustatyta 0,6 ha plote. Pagal drėgnumą 0,7 ha plote dominuoja normalaus drėgnumo augavietė, likusį plotą užima šlaitinė. Medynuose inventorizuotas tik kiškiakopūstinis miško tipas.

Vidutiniai medynų rodikliai pateikti 2 lentelėje. Vidutinis medynų amžius - 53 metų - yra palankus rekreacijai.

2 lentelė. Medynų rodikliai

Medynai	Plotas, ha	Amžius	Bonitetas	Skalsumas	Tūris, 1ha/m³	Tūris sklype, m³
Pušynai	0,8	58	1	0,8	308	246
Juodalksnynai	0,4	55	1A	0,8	320	128
Drebulynai	0,1	10	1	0,8	40	4
Iš viso:	1,3	53	1	0,8	291	378

Medynuose vyraujanti medžių rūšis išreikšta pakankamai aiškiai. Grynai medynai yra tie, kai sudėtyje kitos rūšys sudaro ne daugiau 14 proc. tūrio. Tokie medynai yra juodalksnynai ir 0,6 ha pušynų.

Projektuojamoje teritorijoje pažeistų nuo ligų ir kenkėjų medynų nenustatyta.

1.3. GAMTINIAI REKREACINIAI IŠTEKLIAI

Kraštovaizdžio rekreacinį potencialą sudaro vietovės kraštovaizdžio, jo gamtinių komponentų bei objektų patrauklumas, tinkamumas rekreacijai, skatinantis lankytojus atvykti į gamtą, pailsėti, aktyviai ar pasyviai praleisti laiką. Tam tinkami abu žemės sklypai su įspūdingu mikroreljefu: sausi pušies įvairiaamžiai medynai su beržų ir juodalksnių priemaiša ir šlaitinėje augavietėje augantis juodalksnynas su klevais, beržais ir blindėmis labiausiai akcentuoja šių miškų savitumą.

Nustatyta, kad tirtoje teritorijoje dominuoja geros poilsavimo sąlygos, šis miškas turi rekreacinę vertę, nes pirmenybę poilsiautojai teikia mažesnio glaudumo natūraliems ir vaizdingiems medynams. todėl tinkamas ne tik pasivaikščiavimui ar grožėjimuisi, bet ir dviračių takams įrengti.

Esama situacija byloja apie naujų idėjų realizavimą, papildomos rekreacinės infrastruktūros būtinybę, medynams tvarkyti reikalingus kraštovaizdžio formavimo kirtimus. Akivaizdu, kad tirta miško teritorija turi palankias sąlygas rekreacijai, ypač savaitgalio ar dienos laisvalaikio poilsiui.



2. PROJEKVINĖ DALIS

2.1. KRAŠTOVAIZDŽIO FORMAVIMO KIRTIMAI

Kraštovaizdžio formavimo kirtimai - tai medžių ir krūmų kirtimas ar tvarkymas kraštovaizdžiui formuoti, siekiant suformuoti norimą estetiniu, gamtiniu požiūriu vertingą vaizdą bei miško erdvinę struktūrą, rūšinę sudėtį. Kraštovaizdžio formavimo kirtimų poilsiniuose miškuose tikslas - optimaliai panaudoti gamtinę aplinką masiniam gyventojų poilsiui. Kraštovaizdžio formavimo kirtimai skiriasi nuo įprastinių, nes jais pirmiausia siekiama ne eksploatacinio, o poilsinio efekto.

Visame 1,3 ha plote suprojektuoti kraštovaizdžio formavimo kirtimai. Šiais kirtimais miestų miškuose labiausiai siekiama pajvairinti medynų monotoniją, formuojant dekoratyvias krūmų grupeles, atidengiant įdomesnius trako paslėptus medžius ir reginių perspektyvą, atveriant šviesias proskynas, formuojant patrauklius poilsivimui gero estetinio vaizdo, su dominuojančiais sveikais, išvaizdžiais medžiais medynus. Atlikus kraštovaizdžio formavimo kirtimus, pagerės medyno aplinka prie takų bei poilsio objektų, pagerės medynų erdvinė struktūra, padidės dekoratyvumas, nes bus šalinami nereikalingi krūmai, genimos apatinės medžių šakos. Kirtimui numatyti menkai išsivystę, ligų ar kenkėjų pažeisti, pradėję džiūti medžiai. Į kirtimą patektų su nuskurdusiomis, neišsivysčiusiomis, lajomis, pakenktomis viršūnėmis, mechaniškai pažeistais kamienais, sunykę dėl rūšinės konkurencijos medžiai, kurių prieaugis į aukštį pastebimai sumažėjęs bei kiti žemos kraštovaizdžio kokybės medžiai.

Medžių klasifikavimas vykdant kraštovaizdžio formavimo miško kirtimus

Vykdant kraštovaizdžio formavimo kirtimus, visi medžiai medyne pagal jų biologinius ir landšaftinius požymius skirstyti į tris kategorijas: I – geriausiai, II – pagalbiniai (naudingi), III – kirstini. Geriausiai medžiai yra šio būsimo miško parko kraštovaizdžio formavimo objektas. Prie jų priskirti vertingiausių rūšių, sveiki, geros stiebo formos, su gerai išsivysčiusia laja, gerai augantys ir atrodantys medžiai. Dažniausiai tai A klasės pušys. Prie geriausių priskirtini ir medžiai, pasižymintys dideliu dekoratyvumu, stiebo formos, medžio lajos įvairumu ir kt. Prie pagalbinių priskiriami tikslinių ir netikslinių rūšių medžiai, kurie medyne padeda geriausiems medžiams augti, valytis šakas, formuoti stiebus ir lajas, atlieka rekreacines funkcijas, biologinei įvairovei svarbūs medžiai. Tai dažniau silpnai besivystantys (B klasės), o kartais ir užstelti (C klasės) įvairių rūšių medžiai, kurie gali pakeisti geriausius

medžius, jei pastarieji būtų pažeisti ar dėl kitų priežasčių neatitiktų geriausiems medžiams keliamų reikalavimų, taip pat medžiai, užtamsinantys geriausius medžius iš šonų ir padedantys jiems formuoti geros kokybės stiebą ir lają (šią pagalbinių medžių funkciją kartais atlieka ir krūmai). Prie kirstinų medžių priskirti:

1. visų medžių rūšių džiūstantys, pažeisti grybinių ligų, kenkėjų, žvėrių, mechaniškai pažeisti, taip pat vėjo ar sniego išversti, nulaužti ir nulenkti medžiai (išskyrus medžius su uoksais arba drevėmis);
2. medžiai ir krūmai, trukdantys geriausiems ir pagalbiniam augti, formuoti normalias lajas–daugiausia tai stelbiantys ir čaižantys tikslinių rūšių medžius minkštieji lapuočiai;
3. kreivi, su dviem ir daugiau viršūnių, nenormaliai stipriai išsivystę, arba atsilikę augimu medžiai, mechaniškai pažeistais kamienais, jeigu jie ne naudingi kitais atžvilgiais;
4. gerai augantys ir geros kokybės tikslinių rūšių medžiai (kaip ir visi kiti), jeigu patenka į projektuojamos rekreacinės infrastruktūros sistemą: yra pėsčiųjų takų trasose, numatomų žaidimų aikštelių vietose arba nesaugiu atstumu šalia jų esantys nepakankamai geros būklės, kurie galėtų kelti grėsmę poilsiautojų miške saugumui;
5. tankūs lapuotynų gojeliai bei kiti žemos kraštovaizdžio kokybės medžiai.

Medžių klasės pagal Kirtimų taisykles

A' – stipriai besivystantys medžiai, augantys pirmajame arde. Dažnai auga erdvėse, yra visiškai apšviesti. Spygliuočių laja ilga, lapuočių – rutulinė arba ovalinė. Stiebai gausiai šakoti, labai nulaibėję. Šakos storos.

A – gerai besivystantys medžiai, gerai apšviesti. Laja kompaktiška, smailia viršūne, ilga, kūgio, verpstės ar kiaušinio formos. Stiebai aukšti, tiesūs, mažai nulaibėję.

B – silpnai besivystantys pirmojo ir antrojo ardo medžiai nepriklausomai nuo rūšies, silpnai apšviesti. Pirmajame arde augančių medžių lajos suspaustos, menkai išsivysčiusios, retos,, cilindro arba siauro kūgio formos, augančių antrajame arde – retos, plataus kūgio formos, bukomis viršūnėmis, stiebai ploni, mažai nulaibėję, lapuočių – kreivoki, spygliuočių – tiesūs.

C – užstelbti medžiai. Mišriuose medynuose auga žemutiniame arde, grynuose – žemutinėje ardo dalyje, užtamsinti. Lajos skėtiškos, plačiai išsišakojusios, trumpos (mažiau kaip 30 proc. stiebo ilgio), lapuočių – neišsivysčiusios, šluotos pavidalo, labai trumpos (mažiau kaip 25 proc. stiebo ilgio). Stiebai ploni, ištįsę, dažnai kreivi.

Kraštovaizdžio formavimo kirtimai turi būti vykdomi vadovaujantis Miško kirtimų taisyklėmis“, patvirtintomis LR aplinkos ministro 2010 m. sausio 27 d. įsakymu Nr. D1-79 „Dėl miško kirtimo taisyklių patvirtinimo“. Visi medynai yra vidutinio tankumo: jų skalsumas 0,8. Tokiuose medynuose yra menkai besivystančių, atsilikusių augime, neivaizdžių medžių. Po kelių metų kirtimai turėtų būti kartojami, kol bus suformuotas labiausiai atitinkantis rekreacinio medyno išvaizdą medynas iš stipriausių ir išvaizdžiausių medžių. Kadangi šių parkų medynai intensyviai lankomu žmonių, kirtimus siūloma vykdyti žiemą. Kelmus siūloma nupjauti lygiai su žemės paviršiumi, kad jie netrukdytų vaikščioti ir prižiūrėti po lajomis susiformuosiančią žolinę augaliją. Maksimalus bendras iškertamas tūris, kuris negali būti viršijamas per projekto galiojimo laikotarpį, yra 58m³.

6 lentelė. **Kraštovaizdžio formavimo miško kirtimai**

Kvar-talas	Skly-pas	Plotas, ha	Auga-vietė	Tūris, sklype	Am-žius, m.	Skal-sumas	I ardo rūšinė sudėtis	Trako rūšinė sudėtis	Maksimalus iškertamas tūris sklype		Pastabos
									proc	m ³	
57	322	0,2	Ncl	72	75	0,8	9P1J	levos, lazdyno, šermukšnio vidutinio tankumo	20	15	Kompleksiniai kraštovaizdžio formavimo (medžių ir krūmų) kirtimai
10	7	0,1	Ncl	4	10	0,8	8D2P	levos retas	20	1	Kompleksiniai kraštovaizdžio formavimo (medžių ir krūmų) kirtimai
10	8	0,4	Ncl	120	55	0,8	10P	levos šermukšnio ameliančio tankus	10	24	Kompleksiniai kraštovaizdžio formavimo (medžių ir krūmų) kirtimai
10	9	0,4	Šcl	128	55	0,8	10J	levos, šėivamedžio vidutinio tankumo	10	13	Kompleksiniai kraštovaizdžio formavimo (medžių ir krūmų) kirtimai
10	10o	0,2	Šcl	54	45	0,8	10P	levos, lazdyno, ameliančio vidutinio tankumo	10	5	Kompleksiniai kraštovaizdžio formavimo (medžių ir krūmų) kirtimai
viso		1,3								58	

2.2. PROJEKTUOJAMA REKREACINĖ INFRASTRUKTŪRA

Vidinės miškotvarkos projektas pateikia rekreacijos vystymo valstybiniuose miškuose kryptį, sprendžia miško rekreacinės infrastruktūros objektų kiekius ir jų išdėstymo, kraštovaizdžio formavimo klausimus, tuo tarpu rekreacinės infrastruktūros įrengimo techniniai sprendimai, techninės specifikacijos, brėžiniai su ekonominiais skaičiavimais numatomi techniniuose projektuose. Juose gali būti pateikti rekreacinės infrastruktūros kiekiai ir jų išdėstymas. Techninis projektas integruojamas į vidinės miškotvarkos projektą kaip sudėtinė jo dalis, vadovaujantis Vidinės miškotvarkos projektų rengimo taisyklių 43 punktu. Visi poilsio organizavimo sprendiniai turi būti įgyvendinami nepažeidžiant Miškų įstatymo 10² straipsnio reikalavimų. Takams ir tinklams įrengti medžiai nekertami.

Visų projektuojamų įrenginių vieta pateikta brėžinyje „Rekreacinės infrastruktūros išdėstymo schema“

7 lentelė. **Rekreacinių objektų ir įrenginių suvestinė**

Eil.nr.	Objekto pavadinimas	Kadastrinis sklypas Nr.1101/0010:143	Kadastrinis sklypas Nr.1101/0010:148
		Dušnionių g-jos 57 kv. 322skl.	Sudvajų g-jos 10 kv. 9skl.
1.	Pėsčiųjų-dviratininkų takas	Takas 3 m pločio, 22m ilgio; takas bus tiesiamas per intarpą – miško aikštę	Takas 3 m pločio, 108 m ilgio; takas bus tiesiamas per intarpą – miško aikštę (90 proc.)
Eil.nr.	Įrenginio pavadinimas*		
1.	Suoliukas	1	1
2.	Informaciniai stendai	1	1
3.	Dviračių stovai	1	1
4.	Šiukšliadėžės	1	1
Viso: vnt.		4	4

3. BAIGIAMOJI DALIS

3.1. PROJEKTINIŲ SPRENDINIŲ VERTINIMAS

Projektuojama rekreacinė infrastruktūra neigiamo poveikio aplinkai neturės. Priešingai – jos įrengimas ugdys miškų lankytojų sąmoningumą, populiarins gamtines vertybes, padidins jų lankymo galimybes (pagerins rekreacijos sąlygas) bei tuo pačiu, tinkamai pritaikant miškus lankymui, apsaugos juos nuo galimo neigiamo lankytojų poveikio.

Galimas nedidelis poveikis aplinkai mažosios architektūros ir informacinės sistemos elementų, rekreacinių takų įrengimo bei eksploatacijos metu.

Ekologinis vertinimas. Priimti sprendiniai miško plotų kaitai, miško ekosistemų rūšinei sudėčiai, amžiaus struktūrai, stabilumui apčiuopiamos įtakos neturės.

Fizinis ir vizualinis rekreacinės įrangos poveikis kraštovaizdžiui bus lokalus ir poveikio kraštovaizdžio tipui, kraštovaizdžio mozaikiškumui, biotopų fragmentacijai, ekotoniškumui, estetinei kraštovaizdžio vertei nebus. Atliekant labai neintensyvius kraštovaizdžio formavimo kirtimus, tuo pačiu bus gerinamos sąlygos seniesiems medžiams, kurie yra ypač svarbūs bioįvairovei ir daugeliui retų rūšių.

Socialinis vertinimas. Priimti sprendiniai turės teigiamą įtaką Alytaus miesto gyventojų ir kitų atvykstančių lankytojų laisvalaikio praleidimui bei pažintiniam turizmui gamtoje, taip pat prisidės prie šio miesto rekreacijos vystymo.

3.2.PROJEKTO PRIEŽIŪRA IR TIKSLINIMAS

Miškotvarkos projekto sprendiniai gali būti pakeisti, nesibaigus vidinės miškotvarkos projekto galiojimo laikui arba pratęsus jo projektinį laikotarpį. Pagal Aplinkos ministro 2006 m. rugsėjo 1 d. įsakymą Nr. D1-406 „Dėl miškų tvarkymo schemų ir vidinės miškotvarkos projektų rengimo taisyklių patvirtinimo“, galiojantys vidinės miškotvarkos projektai gali būti keičiami tik tada, kai:

1. pasikeitė ūkinių priemonių vykdymą ir projektavimą reglamentuojantys teisės aktai;
2. nustatyta tvarka pakeistas miškų priskyrimas miškų grupėms;
3. dėl stichinės nelaimės paveikto miško būtina tikslinti suprojektuotas ūkines priemones;
4. nustatyta tvarka pakeistas miško valdos plotas arba ribų konfigūracija, valda suskaldyta į mažesnes arba sujungta su gretima;
5. tikrinant vidinės miškotvarkos projekto parengimo kokybę buvo nustatyti dideli inventorizacijos netikslumai ir po to atliktas miško inventorizacijos duomenų patikslinimas;
6. reikia papildomai suprojektuoti ar patikslinti priemones, kurioms teikiama Europos Sąjungos parama;
7. reikia patikslinti apsaugos ir tvarkymo reikalavimus kultūros paveldo objektų ar vietovių teritorijose ar apsaugos zonose;
8. planuojamas rekreacinių objektų įrengimas miškuose, siekiant juos pritaikyti visuomenės poreikiams;
9. pagal Krašto apsaugos ministerijos poreikius reikia papildomai suprojektuoti ar patikslinti priemones karinių poligonų teritorijose;
10. reikia papildomai suprojektuoti ar patikslinti apsaugos ir (ar) tvarkymo priemones saugomoms rūšims ar Europos bendrijos svarbos buveinėms.

Jei valdos miškų charakteristika pakito dėl juose vykdytos ūkinės veiklos, vidinės miškotvarkos projekte tikslinti galima tik aplinkosauginės ir miško atkūrimo priemonės. Vidinės miškotvarkos projekto keitimas pateikiamas kartu su aiškinamuoju raštu (arba aktu, sudarytu dėl 5 papunktyje nurodytų aplinkybių), kuriame išdėstytas keitimo teisinis pagrindas, motyvai ir keitimo objektas.

Valstybinių miškų vidinės miškotvarkos projektų keitimus miško valdytojų užsakymu rengia ir teikia derinti Rengėjai vadovaudamiesi taisyklių 18-21 punktais. Keičiami valstybinių miškų vidinės miškotvarkos projektai tvirtinami ir skelbiami šių taisyklių 22 punkte nustatyta tvarka. Valstybinių miškų vidinės miškotvarkos projektų keitimas registruojamas 23 punkto nustatyta tvarka, prie registravimo numerio prirašant keitimą liudijančius indeksus.

Vidinės miškotvarkos projektų kokybę vertinama vadovaujantis Miškų inventorizacijos ir ūkinių priemonių projektavimo darbų kokybės vertinimo metodika, patvirtinta Lietuvos Respublikos aplinkos ministro 2011 m. birželio 27 d. įsakymu Nr. D1-499 „Dėl Miškų inventorizacijos ir ūkinių priemonių projektavimo darbų kokybės vertinimo metodikos patvirtinimo. Valstybinių miškų vidinės miškotvarkos projektų kokybę tikrina Valstybinės miškų tarnybos pareigūnai.

Jei kontrolės metu nustatoma, kad patvirtinti ir užregistruoti vidinės miškotvarkos projektai neatitinka Taisyklių 40 punkte nurodytų teisės aktų reikalavimų ir įvertinami blogai, kontrolę vykdanči institucija ne vėliau kaip per 5 darbo dienas pateikia išvadas vidinės miškotvarkos projektus tvirtinančiai institucijai, kuri ne vėliau kaip per 10 darbo dienų išnagrinėja išvadas ir pripažįsta juos netekusiais galios.

4. TAKSORAŠTIS

Taksoraštis

Kv. nr	Skl. nr	Plotas, ha	Medyno		Medžių rūšių			Skal. suma	Sk. suma	Tūris, m ³			Kil. mē	Boni-tes-tas	Brandumo grupė	Augavietė		Projektuojamos ūkinės priemonės
			ar-das	su-dėtis	am-žius	aukš-tis, m	skers-muo, cm			1 ha	skly-pe	sudė-tinės m.r.				Miško tipas		
Prienų regioninis padalinys, Dušnionių girininkija										Kadastrinis Nr.: 1101/0010:143								
57	322	0,2	1	7P 2P 1J	75 55 55	27 23 22	32 26 26	0,8		360	72	50 14 7		1	Pus	Ncl ox		
2 grupė. Miestų miškai. Trakas Iv, Lz, Šm vid.tankumo. Rūšinė sudėtis nevienoda. Skalsumas nevienodas. Amžius nevienodas. Augavietė nevienoda. Intarpas 0,02 ha miško aikštė.																		
Prienų regioninis padalinys, Sudvajų girininkija										Kadastrinis Nr.: 1101/0010:148								
10	7	0,1	1	8D 1P 1P	10 15 35	6 3 10	4 4 14	0,8		40	4	3		1	Jaun	Ncl ox		
2 grupė. Miestų miškai. Trakas Iv retas. Rūšinė sudėtis nevienoda. Skalsumas nevienodas. Amžius nevienodas.																		
10	8	0,4	1	10P P	55 75	23	26	0,8		300	120	120		1	Pus	Ncl ox		
2 grupė. Miestų miškai. Trakas Am, Iv, Šm tankus.																		
10	9	0,4	1	10J K B BI	55 55 55 35	23	26	0,8		320	128	128		1a	Prb	Šcl ox		
2 grupė. Miestų miškai. Trakas Iv, Šv vid.tankumo. Skalsumas nevienodas. Augavietė nevienoda. Intarpas 0,08 ha miško aikštė Ncl augavietė.																		
10	10o	0,2	1	10P P B	45 65 45	21	24	0,8		270	54	54		1	Pus	Šcl ox		
2 grupė. Miestų miškai. Trakas Lz, Am, Iv vid.tankumo. Amžius nevienodas. Augavietė nevienoda.																		
Iš viso: 1,3 ha. Medynų tūris 378 ktm.																		

5. GRAFINÉ DALIS

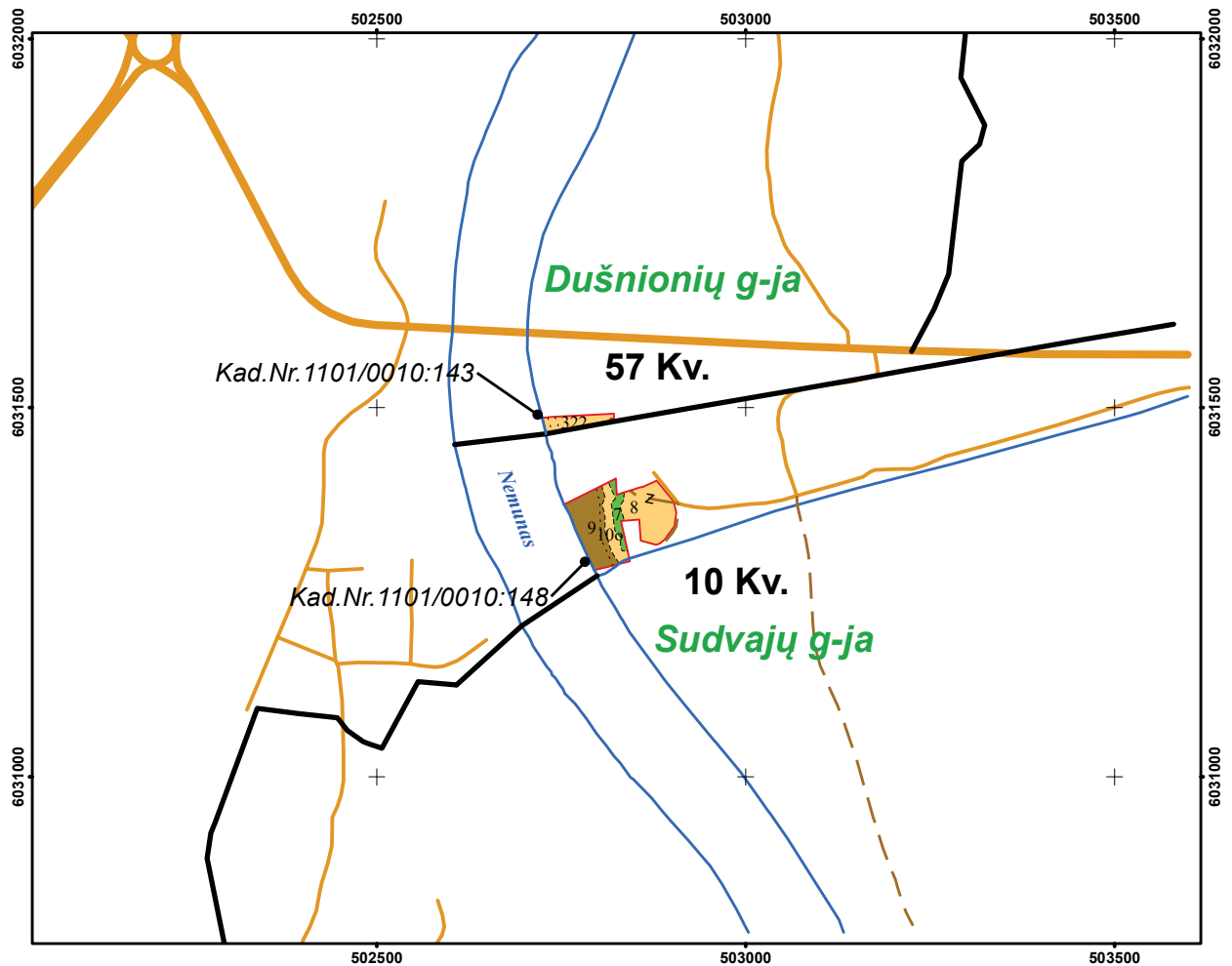
MEDYŅŲ PLANAS

M 1:10000

Savininkas: *Lietuvos Respublika*

Valstybinės žemės patikėjimo teisė: *Alytaus miesto savivaldybė*

Apskritis	<i>Alytaus</i>	Miško plotas, ha.	<i>0,2 ir 1,1</i>
Savivaldybė	<i>Alytaus m. sav.</i>	Sklypo Nr. plane	
Gyvenvietė	<i>Alytus</i>	Matavimo tipas	<i>Kadastrinis</i>
Seniūnija	<i>Alytaus</i>	Regioninis padalinys	<i>Prienų</i>
Kadastro vietovė ir blokas	<i>Alytaus 1101 10</i>	Girininkija	<i>Dušnionių ir Sudvajų</i>
Kadastrinis sklypo Nr.	<i>1101/0010:143 ir :148</i>	Kvartalo Nr.	<i>57 ir 10</i>



Kitos linijos:

Spindis ———

Ribos		Kitos linijos		Simboliai		Medžių rūšys		Planą parengė: Vaidotas Beržanskis (Vardas, Pavardė) 2026-05-19 (Data, parašas)
Valdos	—	Griovys	—	Kvartalo Nr.	69	Pušis		
Kvartalo	—	Intarpas	Sklypo Nr.	10a	Eglė		
Sklypo	Elektros linija	←●—	Biržės eilė	①	Beržas		
Biržės	- - - -	Geležinkelis	—	Ribų pos. tašk.	1	Juodalksnis		
Keliai		Naudmenos		Jung. ženklai	z	Drebulė		
Miško	—	Kirtavietė	⌘			Baltalksnis		
Kaimo	—	Žuvęs med.	⌘			Ažuolas		
Su danga	—					Uosis		
						Kt. medž. rūšys		

502400.000000 502600.000000 502800.000000 503000.000000 503200.000000

ALYTAUS MIESTO SAVIVALDYBĖS VALDOMI MIŠKAI MIŠKO REKREACINĖS INFRASTRUKTŪROS SCHEMA

Valdos kadastrinis numeris: 1101/0010:143 ir 1101/0010:148

M 1 : 5000

6032000.000000

6031800.000000

6031600.000000

6031400.000000

6031200.000000

6031000.000000

6030800.000000

6032000.000000

6031800.000000

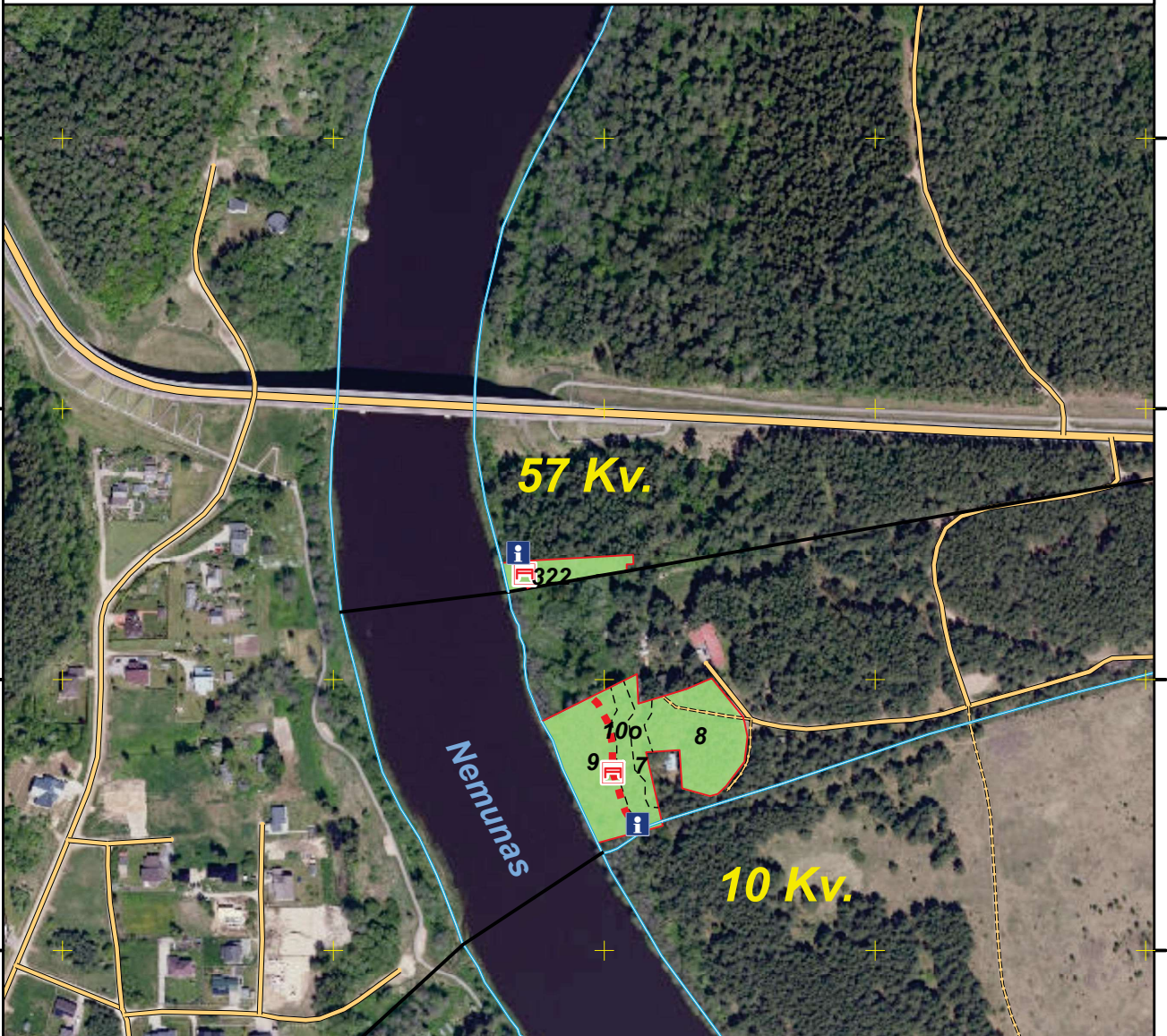
6031600.000000

6031400.000000





6031200.000000

6031000.000000




6030800.000000



SUTARTINIAI ŽENKLAI

-  apaugusi mišku miško žemė
-  neapaugusi mišku miško žemė
-  žemės sklypo riba
-  taksacinių sklypų ribos

PROJEKTUOJAMA INFRASTRUKTŪRA

-  pėsčiųjų ir dviračių takas su požeminiais inžineriniais tinklais apšvietimo sistemoms prie tako
-  suoliukas su šiukščiadėže ir dviračių stovu
-  informacinis stendas

502400.000000 502600.000000 502800.000000 503000.000000 503200.000000

502400 000000

502600 000000

502800 000000

503000 000000

ALYTAUS MIESTO SAVIVALDYBĖS VALDOMI MIŠKAI
SPECIALIŲJŲ MIŠKO KIRTIMŲ IŠDĖSTYMO SCHEMA

Valdos kadastrinis numeris: 1101/0010:143 ir 1101/0010:148

M 1 : 5000

6032000 0000000

6031800 0000000

6031600 0000000

6031400 0000000

6031200 0000000

6031000 0000000

6030800 0000000

6032000 0000000

6031800 0000000

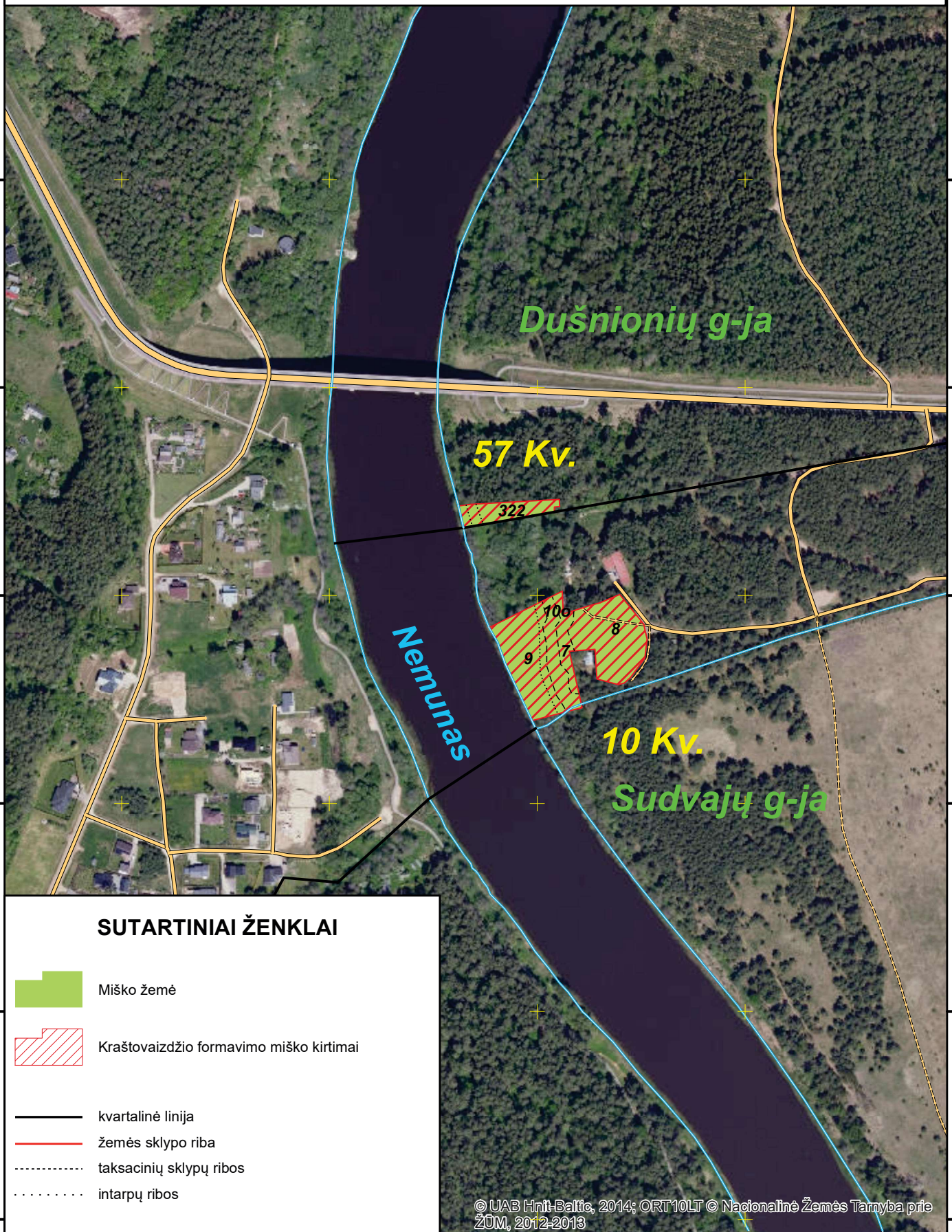
6031600 0000000

6031400 0000000







6031200 0000000

6031000 0000000

6030800 0000000



SUTARTINIAI ŽENKLAI

-  Miško žemė
-  Kraštovaizdžio formavimo miško kirtimai
-  kvartalinė linija
-  žemės sklypo riba
-  taksacinių sklypų ribos
-  intarpų ribos

502400 000000

502600 000000

502800 000000

503000 000000

6. PRIEDAI

VALSTYBĖS ĮMONĖ REGISTRŲ CENTRAS

Studentų g. 39, LT-08106 Vilnius, tel. +370 5 268 8262, el. p. info@registrucentras.lt
Duomenys kaupiami ir saugomi Juridinių asmenų registre, kodas 124110246

NEKILNOJAMOJO TURTO REGISTRO DUOMENŲ BAZĖS IŠRAŠAS

2026-01-23 10:56:06

1. Nekilnojamojo turto registre įregistruotas turtas:

Registro Nr.: **44/3726981**
Registro tipas: **Žemės sklypas**
Sudarymo data: **2025-08-13**
Alytus

2. Nekilnojamieji daiktai:

2.1. **Žemės sklypas**
Alytus

Unikalus daikto numeris: **4400-6714-6230**

Žemės sklypo kadastro numeris ir kadastro

vietovės pavadinimas: **1101/0010:143 Alytaus m. k.v.**

Daikto pagrindinė naudojimo paskirtis: **Miškų ūkio**

Žemės sklypo naudojimo būdas: **Rekreacinių miškų sklypai**

Žemės sklypo plotas: **0.1568 ha**

Miško žemės plotas: **0.1568 ha**

Miško plotas, įregistruotas Miškų valstybės

kadastrė: **0.1568 ha**

Duomenų apie Miškų valstybės kadastrė

įregistruotą miško plotą pateikimo data: **2026-01-21**

Matavimų tipas: **Žemės sklypas suformuotas atliekant kadastrinius matavimus**

Indeksuota miško medynų vertė: **802 Eur**

Miško medynų vertė: **167 Eur**

Vidutinė rinkos vertė: **882 Eur**

Vidutinės rinkos vertės nustatymo data: **2025-08-14**

Vidutinės rinkos vertės nustatymo būdas: **Masinis vertinimas**

Kadastro duomenų nustatymo data: **2025-07-10**

3. Daikto priklausiniai iš kito registro: įrašų nėra

4. Nuosavybė:

4.1.

Nuosavybės teisė

Savininkas: **LIETUVOS RESPUBLIKA, a.k. 111105555**

Daiktas: **žemės sklypas Nr. 4400-6714-6230, aprašytas p. 2.1.**

Įregistravimo pagrindas: **2025-08-07 Nacionalinės žemės tarnybos prie Aplinkos ministerijos Nekilnojamojo turto kadastro skyriaus vyresniojo patarėjo sprendimas Nr. 1SK-23504-(10.1 E.)**

Įrašas galioja: **Nuo 2025-08-14**

5. Valstybės ir savivaldybių žemės patikėjimo teisė:

5.1.

Valstybinės žemės patikėjimo teisė

Patikėtinis: **Alytaus miesto savivaldybė, a.k. 111102979**

Daiktas: **žemės sklypas Nr. 4400-6714-6230, aprašytas p. 2.1.**

Įregistravimo pagrindas: **2025-08-07 Nacionalinės žemės tarnybos prie Aplinkos ministerijos Nekilnojamojo turto kadastro skyriaus vyresniojo patarėjo sprendimas Nr. 1SK-23504-(10.1 E.)**

Įrašas galioja: **Nuo 2025-08-14**

6. Kitos daiktinės teisės: įrašų nėra

7. Juridiniai faktai: įrašų nėra

8. Žymos: įrašų nėra

9. Teritorijos, kuriose taikomos SŽNS, įrašytos į NTK kadastro duomenų byloje įrašytų duomenų pagrindu: įrašų nėra

10. Daikto registravimas ir kadastro žymos:

- 10.1. **Suformuotas naujas (daikto registravimas)**
Daiktas: žemės sklypas Nr. 4400-6714-6230, aprašytas p. 2.1.
Įregistravimo pagrindas: 2025-07-10 Nekilnojamojo daikto kadastro duomenų byla
2025-08-07 Nacionalinės žemės tarnybos prie Aplinkos
ministerijos Nekilnojamojo turto kadastro skyriaus
vyresniojo patarėjo sprendimas Nr. 1SK-23504-(10.1 E.)
Įrašas galioja: Nuo 2025-08-14
- 10.2. **Kadastrinius matavimus atliko (kadastro žyma)**
ROLANDAS GRUODIS
Daiktas: žemės sklypas Nr. 4400-6714-6230, aprašytas p. 2.1.
Įregistravimo pagrindas: 2008-06-11 Kvalifikacijos pažymėjimas Nr. 2M-M-271
2025-07-10 Nekilnojamojo daikto kadastro duomenų byla
Įrašas galioja: Nuo 2025-08-14

11. Duomenys apie įregistruotas teritorijas, kuriose taikomos specialiosios žemės naudojimo sąlygos:

- 11.1. **Paviršinių vandens telkinių apsaugos zonos (VI skyrius,**
Teritorijos pavadinimas: **septintasis skirsnis)**
Teritorijos unikalus numeris: **100856761**
Įregistravimo pagrindas: **2026-01-07 Prašymas**
Teritorijos nustatymo dokumentas: **Aplinkos apsaugos agentūra; 2025-12-23 Ministro įsakymas AV-251**
Įregistravimo data: **2026-01-08**
Žemės sklypo plotas, patenkantis į
Teritoriją: **212 kv. m, nuo 2026-01-08**
- 11.2. **Paviršinių vandens telkinių pakrantės apsaugos juostos (VI**
Teritorijos pavadinimas: **skyrius, aštuntasis skirsnis)**
Teritorijos unikalus numeris: **100786607**
Įregistravimo pagrindas: **2026-01-05 Prašymas**
Teritorijos nustatymo dokumentas: **Aplinkos apsaugos agentūra; 2025-12-23 Ministro įsakymas AV-251**
Įregistravimo data: **2026-01-06**
Žemės sklypo plotas, patenkantis į
Teritoriją: **212 kv. m, nuo 2026-01-06**
- 11.3. **Potvynių grėsmės teritorijos (VI skyrius, dešimtasis**
Teritorijos pavadinimas: **skirsnis)**
Teritorijos unikalus numeris: **100770271**
Įregistravimo pagrindas: **2025-12-12 Prašymas**
Teritorijos nustatymo dokumentas: **Lietuvos Respublikos aplinkos ministerija; 2022-05-25 Ministro įsakymas D1-147**
Įregistravimo data: **2025-12-12**
Žemės sklypo plotas, patenkantis į
Teritoriją: **175 kv. m, nuo 2025-12-12**
- 11.4. **Potvynių grėsmės teritorijos (VI skyrius, dešimtasis**
Teritorijos pavadinimas: **skirsnis)**
Teritorijos unikalus numeris: **100766299**
Įregistravimo pagrindas: **2025-12-11 Prašymas**
Teritorijos nustatymo dokumentas: **Lietuvos Respublikos aplinkos ministerija; 2022-05-25 Ministro įsakymas D1-147**
Įregistravimo data: **2025-12-11**
Žemės sklypo plotas, patenkantis į
Teritoriją: **397 kv. m, nuo 2025-12-12**
- 11.5. **Potvynių grėsmės teritorijos (VI skyrius, dešimtasis**
Teritorijos pavadinimas: **skirsnis)**
Teritorijos unikalus numeris: **100762364**

Įregistravimo pagrindas: **2025-12-10 Prašymas**
Teritorijos nustatymo dokumentas: **Lietuvos Respublikos aplinkos ministerija; 2022-05-25**
Ministro įsakymas D1-147
Įregistravimo data: **2025-12-10**
Žemės sklypo plotas, patenkantis į
Teritoriją: **780 kv. m, nuo 2025-12-11**

12. Registro pastabos ir nuorodos: įrašų nėra

13. Kita informacija: įrašų nėra

14. Informacija apie duomenų sandoriui tikslinimą: įrašų nėra

Dokumentą atspausdino

LAIMA MULMIENĖ

VALSTYBĖS ĮMONĖ REGISTRŲ CENTRAS

Studentų g. 39, LT-08106 Vilnius, tel. +370 5 268 8262, el. p. info@registrucentras.lt
Duomenys kaupiami ir saugomi Juridinių asmenų registre, kodas 124110246

NEKILNOJAMOJO TURTO REGISTRO DUOMENŲ BAZĖS IŠRAŠAS

2026-04-01 08:07:49

1. Nekilnojamojo turto registre įregistruotas turtas:

Registro Nr.: **44/3946341**
Registro tipas: **Žemės sklypas**
Sudarymo data: **2026-02-27**
Alytus

2. Nekilnojamieji daiktai:

2.1. **Žemės sklypas**
Alytus

Unikalus daikto numeris: **4400-6848-8124**

Žemės sklypo kadastro numeris ir kadastro

vietovės pavadinimas: **1101/0010:148 Alytaus m. k.v.**

Daikto pagrindinė naudojimo paskirtis: **Miškų ūkio**

Žemės sklypo naudojimo būdas: **Rekreacinių miškų sklypai**

Statusas: **Suformuotas padalijus daiktą**

Daikto istorinė kilmė: **Gautas padalijus daiktą, unikalus daikto numeris 4400-2117-6501**

Žemės sklypo plotas: **1.0953 ha**

Miško žemės plotas: **1.0953 ha**

Matavimų tipas: **Žemės sklypas suformuotas atliekant kadastrinius matavimus**

Indeksuota miško medynų vertė: **2626 Eur**

Miško medynų vertė: **547 Eur**

Vidutinė rinkos vertė: **3177 Eur**

Vidutinės rinkos vertės nustatymo data: **2026-03-30**

Vidutinės rinkos vertės nustatymo būdas: **Masinis vertinimas**

Kadastro duomenų nustatymo data: **2026-02-02**

3. Daikto priklausiniai iš kito registro: įrašų nėra

4. Nuosavybė:

4.1.

Nuosavybės teisė

Savininkas: **LIETUVOS RESPUBLIKA, a.k. 111105555**

Daiktas: **žemės sklypas Nr. 4400-6848-8124, aprašytas p. 2.1.**

Įregistravimo pagrindas: **2018-12-13 Nacionalinės žemės tarnybos teritorinio skyriaus vedėjo sprendimas Nr. 2SK-2021-(14.2.110.)**

2026-02-25 Nacionalinės žemės tarnybos prie Aplinkos ministerijos Nekilnojamojo turto kadastro skyriaus vyresniojo patarėjo sprendimas Nr. 1SK-4672

2026-03-13 Nacionalinės žemės tarnybos prie Aplinkos ministerijos Nekilnojamojo turto kadastro skyriaus vyresniojo patarėjo įsakymas Nr. 1PSK-401

Įrašas galioja: **Nuo 2026-03-31**

5. Valstybės ir savivaldybių žemės patikėjimo teisė:

5.1.

Valstybinės žemės patikėjimo teisė

Patikėtinis: **Alytaus miesto savivaldybė, a.k. 111102979**

Daiktas: **žemės sklypas Nr. 4400-6848-8124, aprašytas p. 2.1.**

Įregistravimo pagrindas: **2024-01-10 Lietuvos Respublikos Vyriausybės nutarimas Nr. 32**

2024-01-25 Perdavimo - priėmimo aktas Nr. BVA-78-(6.55 E)/3MŽP-11-(15.3.33 E.)

2026-02-25 Nacionalinės žemės tarnybos prie Aplinkos ministerijos Nekilnojamojo turto kadastro skyriaus vyresniojo patarėjo sprendimas Nr. 1SK-4672

2026-03-13 Nacionalinės žemės tarnybos prie Aplinkos ministerijos Nekilnojamojo turto kadastro skyriaus vyresniojo patarėjo įsakymas Nr. 1PSK-401

Įrašas galioja: Nuo 2026-03-31

6. Kitos daiktinės teisės:

- 6.1. Kelio servitutas - teisė važiuoti transporto priemonėmis, naudotis pėsčiųjų taku (tarnaujantis)
Servituto unikalus Nr. 100-065-229
Daiktas: žemės sklypas Nr. 4400-6848-8124, aprašytas p. 2.1.
Įregistravimo pagrindas: 2018-12-13 Nacionalinės žemės tarnybos teritorinio skyriaus vedėjo sprendimas Nr. 2SK-2021-(14.2.110.)
2026-02-25 Nacionalinės žemės tarnybos prie Aplinkos ministerijos Nekilnojamojo turto kadastro skyriaus vyresniojo patarėjo sprendimas Nr. 1SK-4672
2026-03-13 Nacionalinės žemės tarnybos prie Aplinkos ministerijos Nekilnojamojo turto kadastro skyriaus vyresniojo patarėjo įsakymas Nr. 1PSK-401
Plotas: 183.00 kv. m
Įrašas galioja: Nuo 2026-03-31

7. Juridiniai faktai: įrašų nėra

8. Žymos: įrašų nėra

9. Teritorijos, kuriose taikomos SŽNS, įrašytos į NTK kadastro duomenų byloje įrašytų duomenų pagrindu: įrašų nėra

10. Daikto registravimas ir kadastro žymos:

- 10.1. Suformuotas padalijimo būdu (daikto registravimas)
Daiktas: žemės sklypas Nr. 4400-6848-8124, aprašytas p. 2.1.
Įregistravimo pagrindas: 2026-02-02 Nekilnojamojo daikto kadastro duomenų byla
2026-02-25 Nacionalinės žemės tarnybos prie Aplinkos ministerijos Nekilnojamojo turto kadastro skyriaus vyresniojo patarėjo sprendimas Nr. 1SK-4672
2026-03-13 Nacionalinės žemės tarnybos prie Aplinkos ministerijos Nekilnojamojo turto kadastro skyriaus vyresniojo patarėjo įsakymas Nr. 1PSK-401
Įrašas galioja: Nuo 2026-03-30
- 10.2. Kadastrinius matavimus atliko (kadastro žyma)
ROLANDAS GRUODIS
Daiktas: žemės sklypas Nr. 4400-6848-8124, aprašytas p. 2.1.
Įregistravimo pagrindas: 2008-06-11 Kvalifikacijos pažymėjimas Nr. 2M-M-271
2026-02-02 Nekilnojamojo daikto kadastro duomenų byla
Įrašas galioja: Nuo 2026-03-30

11. Duomenys apie įregistruotas teritorijas, kuriose taikomos specialiosios žemės naudojimo sąlygos:

- 11.1. Teritorijos pavadinimas: **Elektros tinklų apsaugos zonos (III skyrius, ketvirtasis skirsnis)**
Teritorijos unikalus numeris: **100071341**
Įregistravimo pagrindas: **Lietuvos Respublikos energetikos ministerija; 2021-10-05 Įsakymas dėl Alytaus elektros tinklų teritorijų plano patvirtinimo Nr. 1-247**
Įregistravimo data: **2021-10-27**
Duomenų pakeitimo pagrindas: **Lietuvos Respublikos energetikos ministerija; 2021-10-05 Įsakymas dėl Alytaus elektros tinklų teritorijų plano patvirtinimo Nr. 1-247**
Duomenų pakeitimo data: **2023-11-16**
Žemės sklypo plotas, patenkantis į Teritoriją: **99 kv. m, nuo 2026-04-01**
- 11.2. Teritorijos pavadinimas: **Paviršinių vandens telkinių apsaugos zonos (VI skyrius, septintasis skirsnis)**

Teritorijos unikalus numeris: **100856761**
Įregistravimo pagrindas: **2026-01-07 Prašymas**
Teritorijos nustatymo dokumentas: **Aplinkos apsaugos agentūra; 2025-12-23 Ministro įsakymas AV-251**
Įregistravimo data: **2026-01-08**
Žemės sklypo plotas, patenkantis į
Teritoriją: **1001 kv. m, nuo 2026-04-01**

11.3. **Paviršinių vandens telkinių pakrantės apsaugos juostos (VI skyrius, aštuntasis skirsnis)**
Teritorijos pavadinimas: **skyrius, aštuntasis skirsnis**
Teritorijos unikalus numeris: **100786607**
Įregistravimo pagrindas: **2026-01-05 Prašymas**
Teritorijos nustatymo dokumentas: **Aplinkos apsaugos agentūra; 2025-12-23 Ministro įsakymas AV-251**
Įregistravimo data: **2026-01-06**
Žemės sklypo plotas, patenkantis į
Teritoriją: **1001 kv. m, nuo 2026-04-01**

11.4. **Potvynių grėsmės teritorijos (VI skyrius, dešimtas skirsnis)**
Teritorijos pavadinimas: **skirsnis**
Teritorijos unikalus numeris: **100770271**
Įregistravimo pagrindas: **2025-12-12 Prašymas**
Teritorijos nustatymo dokumentas: **Lietuvos Respublikos aplinkos ministerija; 2022-05-25 Ministro įsakymas D1-147**
Įregistravimo data: **2025-12-12**
Žemės sklypo plotas, patenkantis į
Teritoriją: **667 kv. m, nuo 2026-04-01**

11.5. **Potvynių grėsmės teritorijos (VI skyrius, dešimtas skirsnis)**
Teritorijos pavadinimas: **skirsnis**
Teritorijos unikalus numeris: **100766299**
Įregistravimo pagrindas: **2025-12-11 Prašymas**
Teritorijos nustatymo dokumentas: **Lietuvos Respublikos aplinkos ministerija; 2022-05-25 Ministro įsakymas D1-147**
Įregistravimo data: **2025-12-11**
Žemės sklypo plotas, patenkantis į
Teritoriją: **1276 kv. m, nuo 2026-04-01**

11.6. **Potvynių grėsmės teritorijos (VI skyrius, dešimtas skirsnis)**
Teritorijos pavadinimas: **skirsnis**
Teritorijos unikalus numeris: **100762364**
Įregistravimo pagrindas: **2025-12-10 Prašymas**
Teritorijos nustatymo dokumentas: **Lietuvos Respublikos aplinkos ministerija; 2022-05-25 Ministro įsakymas D1-147**
Įregistravimo data: **2025-12-10**
Žemės sklypo plotas, patenkantis į
Teritoriją: **1943 kv. m, nuo 2026-04-01**

12. Registro pastabos ir nuorodos: įrašų nėra

13. Kita informacija: įrašų nėra

14. Informacija apie duomenų sandoriui tikslinimą: įrašų nėra

7. PROCEDŪRŲ DOKUMENTAI