

# URBAN FORM

Į.k. 306695049 / +370 698 79972 / info@urbanform.lt

## Alytaus miesto savivaldybės bendrojo plano koregavimas

### STRATEGINIO PASEKMIŲ APLINKAI VERTINIMO ATRANKOS DOKUMENTAS

**Stadija** -

<b>Teritorijų planavimo dokumento rūšis</b>	Kompleksinis
<b>Porūšis</b>	Bendrasis planas
<b>Lygmuo</b>	Savivaldybės
<b>Etapas</b>	Rengimo
<b>TPDIRS TPD Nr.</b>	K-RJ-11-24-1205
<b>Tomas</b>	III

2025 m.

# TURINYS

<b>1. INFORMACIJA APIE BENDROJO PLANO KOREGAVIMO PLANAVIMO ORGANIZATORIŲ IR SPAV ATRANKOS RENGĖJĄ .....</b>	<b>3</b>
<b>2. INFORMACIJA APIE PLANĄ .....</b>	<b>3</b>
2.1. Plano pavadinimas .....	3
2.2. Plano pagrindiniai tikslai .....	4
2.3. Plano sąsaja su kitais planais ir programomis .....	4
2.4. Bendrojo plano koregavimo sprendinys .....	7
<b>3. INFORMACIJA APIE NUMATOMĄ BENDROJO PLANO KEITIMO KOREGAVIMO ĮGYVENDINIMO VIETĄ .....</b>	<b>11</b>
3.1. Informacija apie numatomas alternatyvias bendrojo plano korektūros įgyvendinimo vietas ir planuojamą teritoriją .....	11
3.2. Informacija apie numatomą plano įgyvendinimo vietą .....	11
3.2.1 Teritorijos apsaugos statusas .....	12
3.2.2 Saugomos gyvūnų ar augalų rūšys ir/ar natūralios buveinės, kitos saugotinos gamtinės ir kultūrinės paveldo vertybės .....	14
3.2.3 Plano įgyvendinimo pasekmės aplinkos kokybei .....	25
3.2.4 Planuojamos aplinkos jautrumas aplinkos apsaugos požiūriu .....	26
<b>4. INFORMACIJA APIE PLANO ĮGYVENDINIMO PASEKMIŲ APLINKAI REIKŠMINGUMĄ .....</b>	<b>32</b>
<b>5. KITA INFORMACIJA .....</b>	<b>36</b>
5.1. Informacija apie priemones, numatytas neigiamų pasekmių aplinkai prevencijai vykdyti, pasekmėms sumažinti ar kompensuoti .....	36
5.2. Informacija apie galimą visuomenės nepasitenkinimą bendrojo plano korektūra .....	36

# 1. INFORMACIJA APIE BENDROJO PLANO KOREGAVIMO PLANAVIMO ORGANIZATORIŲ IR SPAV ATRANKOS RENGĖJĄ

**Plano organizatorius:** Alytaus miesto savivaldybės administracijos direktorius, Rotušės a. 4, LT-09601 Alytus, tel: +370 315 55 111, el. p. info@alytus.lt, interneto svetainė: www.alytus.lt

**Plano rengėjas:** MB Urban form, J. k.: 306695049

*Projekto vadovė – Giedrė Ratkutė Skačkauskienė*

*Tel.: +370 698 79972*

*El. paštas: giedre@urbanform.lt*

**Rengimo pagrindas:** Alytaus miesto savivaldybės tarybos 2024 m. lapkričio 28 d. sprendimas Nr. T- 445 „Dėl Alytaus miesto savivaldybės teritorijos bendrojo plano koregavimo“. Kiti galiojantys ir rengiami teritorijų planavimo dokumentai Alytaus miesto savivaldybės teritorijoje.

Strateginio pasekmių aplinkai vertinimo atrankos dokumentas parengtas vadovaujantis Lietuvos Respublikos Vyriausybės 2004 m. rugpjūčio 18 d. nutarimu Nr. 967 „Dėl Planų ir programų strateginio pasekmių aplinkai vertinimo tvarkos aprašo patvirtinimo“, Lietuvos Respublikos aplinkos ministro 2004 m. rugpjūčio 27 d. įsakymu Nr. D1-456 „Dėl Planų ir programų atrankos dėl strateginio pasekmių aplinkai vertinimo tvarkos aprašo patvirtinimo“, kitais teisės aktais.

## 2. INFORMACIJA APIE PLANĄ

### 2.1. Plano pavadinimas

Koreguojamas Alytaus miesto savivaldybės teritorijos bendrasis planas (su vėlesniais pakeitimais) (toliau – Galiojantis BP).

<b>Teritorijų planavimo dokumento pavadinimas</b>	Alytaus miesto savivaldybės bendrojo plano koregavimas.
<b>Planuojama teritorija</b>	Alytaus miesto savivaldybės teritorija.
<b>Planuojamos teritorijos plotas</b>	apie 48 kv. km.

## 2.2. Plano pagrindiniai tikslai

### Bendrojo plano koregavimo tikslai

- 1) koreguoti žemės sklypo, kadastrinis Nr. 1101/0001:50, unikalus Nr. 1101-0001-0050 (Pramonės g. 25, Alytus) užstatymo reglamentus;
- 2) tikslinti Alytaus aerodromo apsaugos zonas.

### Bendrojo plano koregavimo uždaviniai

- 1) suformuoti planavimo lygmenį atitinkančias teritorijos funkcinio ir erdvinio vystymo kryptis;
- 2) nustatyti iki 61 m aukščio ypatingųjų statinių statybos ir išdėstymo reikalavimus planuojamame sklype, kurio kadastrinis Nr. 1101/0001:50;
- 3) derinti fizinių ir juridinių asmenų ar jų grupių, savivaldybės ir valstybės interesus dėl teritorijos naudojimo ir veiklos plėtojimo žemės sklype, kurio kadastrinis Nr. 1101/0001:50;
- 4) patikslinti teritorijos vystymo galimybes, t. y. išanalizuoti perspektyvinės aerodromo apsauginės zonos įtaką, nustatant aukštingumo rodiklio reikšmę;
- 5) pagal poreikį suformuoti reikalavimus dėl Alytaus aerodromo apsaugos zonų.

## 2.3. Plano sąsaja su kitais planais ir programomis

### Bendrieji planai:

- Lietuvos Respublikos teritorijos bendrasis planas (T00087007)

### Kiti teritorijų planavimo dokumentai:

- Alytaus apskrities nekilnojamojo kultūros paveldo tinklų schema (T00054250);
- Alytaus apskrities miškų tvarkymo schema (T00076663);
- Alytaus miesto kraštovaizdžio tvarkymo specialusis planas (T00006050);
- Alytaus miesto lietaus (paviršinių) nuotekų surinkimo, nuvedimo ir valymo specialusis planas (T00006090);
- Alytaus miesto šilumos ūkio specialiojo plano sprendinių keitimas (T00074287);
- Alytaus miesto vandens tiekimo ir nuotekų tvarkymo infrastruktūros plėtros specialusis planas (T00094849).

### Įstatymai, kiti teisės aktai, dokumentai ir kt.:

- Lietuvos Respublikos teritorijų planavimo įstatymas;
- Lietuvos Respublikos savivaldybių infrastruktūros plėtros įstatymas;
- Lietuvos Respublikos žemės įstatymas;
- Lietuvos Respublikos žemės gelmių įstatymas;
- Lietuvos Respublikos planuojamos ūkinės veiklos poveikio aplinkai vertinimo įstatymas;
- Lietuvos Respublikos specialiųjų žemės naudojimo sąlygų įstatymas;
- Lietuvos Respublikos aplinkos apsaugos įstatymas;

- Lietuvos Respublikos saugomų teritorijų įstatymas;
- Lietuvos Respublikos laukinės augalijos įstatymas;
- Lietuvos Respublikos laukinės gyvūnijos įstatymas;
- Lietuvos Respublikos želdynų įstatymas;
- Lietuvos Respublikos architektūros įstatymas;
- Lietuvos Respublikos savivaldybių infrastruktūros plėtros įstatymas;
- Lietuvos Respublikos saugomų gyvūnų, augalų ir grybų rūšių įstatymas.
- Lietuvos Respublikos miškų įstatymas;
- Lietuvos Respublikos aplinkos ministro 2006 m. gegužės 17 d. įsakymas Nr. D1-236 „Dėl Nuotekų tvarkymo reglamento patvirtinimo“ ir Paviršinių nuotekų tvarkymo reglamentas, patvirtintas Lietuvos Respublikos aplinkos ministro 2007 m. balandžio 2 d. Nr. D1-193 „Dėl Paviršinių nuotekų tvarkymo reglamento patvirtinimo“;
- Planų ir programų strateginio pasekmių aplinkai vertinimo tvarkos aprašas, patvirtintas Lietuvos Respublikos Vyriausybės 2004-08-18 nutarimu Nr. 967 „Dėl Planų ir programų strateginio pasekmių aplinkai vertinimo tvarkos aprašo patvirtinimo“;
- Visuomenės informavimo ir dalyvavimo teritorijų planavimo procese nuostatai, patvirtinti Lietuvos Respublikos Vyriausybės 1996-09-18 nutarimu Nr. 1079;
- Nacionalinė aplinkos apsaugos strategija, patvirtinta LR Seimo 2015-04-16 nutarimu Nr. XII-1626;
- Nacionalinė darnaus vystymosi strategija, patvirtinta LR Vyriausybės 2003-09-11 nutarimu Nr. 1160;
- 2021-2030 metų nacionalinis pažangos planas, patvirtintas LR Vyriausybės 2020-09-09 nutarimu Nr. 998;
- Aplinkos ministro 2019 m. rugpjūčio 13 d. įsakymas Nr. D1-485 "Dėl Lietuvos urbanistinės politikos pagrindinių kryptių ir jų įgyvendinimo rekomendacijų patvirtinimo";
- Aplinkos ministro 2014 m. sausio 2 d. įsakymas Nr. D1-7 "Dėl Teritorijų planavimo normų";
- Europos kraštovaizdžio konvencija (Florencija, 2002), ratifikuota LR Seime 2002-10-03 įstatymu Nr. IX-1115;
- Saugomų rūšių informacinės sistemos duomenys;
- Lietuvos Respublikos saugomų teritorijų valstybės kadastro duomenys;
- Geologinė informacija: Lietuvos geologijos tarnybos interneto svetainėje [www.lgt.lt: „paslaugos/informacinės rinkmenos/informacinių sistemų duomenys/žemėlapiai“](http://www.lgt.lt/paslaugos/informacinės_rinkmenos/informacinių_sistemų_duomenys/žemėlapiai);
- Lietuvos Respublikos kraštovaizdžio erdvinės struktūros įvairovės ir jos tipų identifikavimo studija, 2006 m., VU bendrosios geografijos katedros autorinis mokslinis darbas: Aplinkos ministerijos interneto svetainėje: I dalis: [http://am.lrv.lt/uploads/am/documents/files/saugom\\_teritorijos\\_kra%C5%A1tov/LR\\_Krastovaizdzio\\_Studija\\_1.pdf](http://am.lrv.lt/uploads/am/documents/files/saugom_teritorijos_kra%C5%A1tov/LR_Krastovaizdzio_Studija_1.pdf), II dalis: [http://am.lrv.lt/uploads/am/documents/files/saugom\\_teritorijos\\_kra%C5%A1tov/LR\\_Krastovaizdzio\\_Studija\\_2.pdf](http://am.lrv.lt/uploads/am/documents/files/saugom_teritorijos_kra%C5%A1tov/LR_Krastovaizdzio_Studija_2.pdf);
- Valstybinio aplinkos monitoringo duomenys: Aplinkos apsaugos agentūros interneto svetainėje: [www.gamta.lt](http://www.gamta.lt);
- EB svarbos natūralių buveinių inventorizavimo duomenys. Duomenys paskelbti interneto svetainėje [www.geoportal.lt](http://www.geoportal.lt).
- Lietuvos Respublikos miškų valstybės kadastro duomenys.

Kiti teisės aktai bei galiojantys planavimo dokumentai.

**Planas rengiamas  
vadovaujantis**

- Alytaus miesto savivaldybės tarybos 2024 m. lapkričio 28 d. sprendimu Nr. T-445 „Dėl Alytaus miesto savivaldybės teritorijos bendrojo plano koregavimo“;
- Alytaus miesto savivaldybės teritorijos bendrojo plano koregavimo planavimo darbų programa, patvirtinta Alytaus miesto savivaldybės administracijos direktoriaus 2025-01-06 įsakymu Nr. DV-9 „Dėl Alytaus miesto savivaldybės teritorijos bendrojo plano koregavimo planavimo darbų programos“;
- Nacionalinio visuomenės sveikatos centro prie Sveikatos apsaugos ministerijos 2025-01-14 teritorijų planavimo sąlygos Nr.REG28709787;
- Lietuvos geologijos tarnybos prie Aplinkos ministerijos 2025-01-15 teritorijų planavimo sąlygos Nr.REG28765450;
- Priešgaisrinės apsaugos ir gelbėjimo departamento prie Vidaus reikalų ministerijos 2025-01-15 teritorijų planavimo sąlygos Nr.REG28767301;
- Valstybinė miškų tarnybos 2025-01-15 teritorijų planavimo sąlygos Nr. REG28768660;
- Aplinkos apsaugos agentūros 2025-01-21 teritorijų planavimo sąlygos Nr.REG29025340;
- Lietuvos kariuomenės 2025-01-22 teritorijų planavimo sąlygos Nr. REG29117517;
- Dzūkijos-Suvalkijos saugomų teritorijų direkcijos 2030-01-22 teritorijų planavimo sąlygos Nr.REG29124920;
- Viešosios įstaigos Statybos sektoriaus vystymo agentūra 2025-01-23 teritorijų planavimo sąlygos Nr.REG29167550;
- Viešosios įstaigos Transporto kompetencijų agentūra 2025-01-28 teritorijų planavimo sąlygos Nr.REG29390032;
- Nacionalinės žemės tarnybos prie Aplinkos ministerijos 2025-01-28 teritorijų planavimo sąlygos Nr.REG29398979;
- Alytaus miesto savivaldybės administracijos 2025-01-28 teritorijų planavimo sąlygos Nr.REG29420280.

## 2.4. Bendrojo plano koregavimo sprendinys

Bendrojo plano korektūra yra kompleksinio planavimo dokumentas, nekeičiantis nustatytos Alytaus miesto teritorijos erdvinio vystymo koncepcijos bei funkcinio vystymo krypčių, teritorijos naudojimo bei apsaugos principų

Atliekant Alytaus miesto savivaldybės bendrojo plano koregavimo sprendinių formavimą, užtikrinamas darnaus vystymosi principų įgyvendinimas. Darnus vystymasis tenkina žmonijos reikmes dabar, neapribodamas ateities kartų galimybių tenkinti savąsias (JTO, 1987). Jis remiasi trimis pamatinėmis dimensijomis – ekonomikos augimu, visuomenės gerove bei aplinkos kokybe, užtikrinant subalansuotą visų vystymą, neprioritetizuojant nei vienos kitų dviejų sąskaita. 2015 m. JT priėmė 17 darnaus vystymosi tikslų (DVT), kurie yra paremti penkiais principais: žmonės, planeta, gerovė (klestėjimas), taika ir partnerystė. DVT – ne tik plati vizija darnesnei pasaulio ir visų gyventojų ateičiai, bet tai ir konkreti uždaviniais ir rodikliais paremta sistema. Darnaus vystymosi tikslai siekia socialinės-ekonominės atskirties mažinimo, nevaldomos ir nedarnios plėtros ribojimo, taršos ir kito neigiamo urbanizuotų teritorijų poveikio aplinkai mažinimo. Darnus vystymas gali būti užtikrintas tik tuomet, kai skirtingi prioritetai yra derinami tarpusavyje, jų siekiama sinergiškai, atsižvelgiant į sąveikas ir sąryšius tarpusavyje.

Formuojami koregavimo sprendiniai atitinka ir neprieštaruoja teritorijai taikomų teritorijų planavimo dokumentų sprendiniams, taip pat Lietuvos Respublikos teritorijos bendrojo plano sprendiniams (patvirtintiems Lietuvos Respublikos vyriausybės 2021 m. rugsėjo 29 d. nutarimu Nr. 789).

Įvertinant Alytaus miesto savivaldybės bendrojo plano koregavimo esamos būklės įvertinime išdėstytus aspektus dėl suplanuotų KTT ir Aerodromo apsaugos zonų bei atsižvelgiant į tai, kad Alytaus miesto savivaldybė neplanuoja įgyvendinti suplanuotų KTT pagal Žemės sklypo, esančio Miškininkų g. 3, Alytuje, tvarkymo bei naudojimo režimo nustatymo, nekeičiant žemės sklypo ploto, detaliojo plano sprendinius (T00077977), nustatomi šie Alytaus miesto savivaldybės bendrojo plano koregavimo sprendiniai:

1. Atsisakoma anksčiau suplanuotų KTT ir Aerodromo apsaugos zonų, paliekamas esamas KTT ir esamos Aerodromo apsaugos zonos. Atitinkamai numatoma, kad:
  - 1.1. Alytaus miesto savivaldybės tarybos 2024 08 29 sprendimu Nr. T-279 patvirtintų sprendinių aiškinamojo rašto dalies „Paaiškinamoji medžiaga“ 5.3 skyriaus informacija išdėstomas šia nauja redakcija:

### „5.3. Alytaus aerodromas

Alytaus miesto savivaldybės teritorijoje veikia Alytaus aerodromas (toliau – Aerodromas), kurio administratorius ir naudotojas yra Alytaus aeroklubas. Aerodromas atitinka 1A aerodromo kategorijos reikalavimus ir tinka skraidyti pagal vizualių skrydžių taisykles tik dienos metu. Aerodrome yra naudojamas gruntinis 750x60 m kilimo ir tūpimo takas (toliau – KTT).

Pagal Lietuvos Respublikos specialiųjų žemės naudojimo sąlygų įstatymo III skyriaus pirmame skirsnyje išdėstytas nuostatas Aerodromui taikomos apsaugos zonos:

- Aerodromo apsaugos zona A – žemės ir (ar) vandens paviršiaus plotas, apribotas lygiašonės trapecijos, kurios mažesnis pagrindas sutampa su kilimo ir tūpimo tako galu, o didesnis yra nutolęs nuo KTT galo 1200 metrų atstumu (aerodromo, kurio KTT ilgis – iki 1 200 metrų) (šiuo atveju trapecijos mažesniojo pagrindo ilgis – 60 metrų, o didesniojo – 420 metrų);

- Aerodromo apsaugos zona B – žemės ir (ar) vandens paviršiaus plotas, apribotas linijos, nutolusios nuo KTT išilginės ašies ir KTT slenksčio tokiu atstumu (išskyrus aerodromo apsaugos zoną A) - 1200 metrų (aerodromo, kurio KTT ilgis – iki 1 200 metrų).
  - Aerodromo apsaugos zona C – žemės ir (ar) vandens paviršiaus plotas nuo aerodromo apsaugos zonos B krašto iki linijos, nutolusios nuo KTT išilginės ašies ir KTT slenksčio tokiu atstumu (išskyrus aerodromo apsaugos zoną A) - 300 metrų (aerodromo, kurio KTT ilgis – iki 1 200 metrų).
  - Aerodromo apsaugos zona D – žemės ir (ar) vandens paviršiaus plotas nuo aerodromo apsaugos zonos C krašto iki linijos, nutolusios nuo KTT išilginės ašies ir KTT slenksčio tokiu atstumu: 2,7 kilometro (aerodromo, kurio KTT ilgis – iki 800 metrų).
- Alytaus miesto teritorijos dalyje, patenkančioje į Alytaus aerodromo apsaugos zonas, turi būti laikomasi Lietuvos Respublikos specialiųjų žemės naudojimo sąlygų įstatymo 16 straipsnio reikalavimų.

Vykdamas ūkinę veiklą aerodromo aplinkoje ir jo apsaugos zonose, turi būti laikomasi Aviacijai galinčių kliudyti statinių statybos, rekonstravimo, įrenginių įrengimo ir želdinių sodinimo (įveisimo) derinimo tvarkos aprašo reikalavimų.“

- 1.2. Alytaus miesto savivaldybės tarybos 2020 05 28 sprendimu Nr. T-169 patvirtintų sprendinių aiškinamojo rašto 6.3 skyriuje Turizmo paslaugų infrastruktūra eliminuojama nuostata „Parengti Alytaus aerodromo vystymo pritaikant turizmo reikmėms galimybių studiją.“, 8.6 skyriuje Susisiekimo sistemos įgyvendinimo prioritetai eliminuojami 12 punktas „Numatomas funkcijų optimizavimas aerodromo teritorijoje“, 13 punktas „Aerodromas modernizuojamas pritaikant jį miesto gyventojų reikmėms. Sprendiniai detalizuojami techniniu projektu.“, 14 punktas „Aerodromo modernizavimas ir veikla vykdoma užtikrinant Lietuvos Respublikos civilinės aviacijos įstatymo, higienos normas „Triukšmo ribiniai dydžiai gyvenamosiose, specialiosiose ir visuomeninėse patalpose bei pastatų, kuriuose įrengtos šios patalpos, aplinkoje“ ir kitų teisės aktų reikalavimus.

### 1.3. Numatomi šie grafinės dalies pakeitimai:

<p><b>Keičiama informacija:</b> Nebeaktuali KTT ir Aerodromo apsaugos zonų informacija laikoma: 1) Alytaus miesto savivaldybės tarybos 2020 05 28 sprendimu Nr. T-169 patvirtintų sprendinių brėžiniuose: Kraštovaizdžio tvarkymo brėžinyje, Susisiekimo sistemos brėžinyje, Inžinerinės infrastruktūros brėžinyje (elektros, šilumos, dujų, ryšių infrastruktūra), Inžinerinės infrastruktūros brėžinyje (vandentiekio, buitinių ir lietaus nuotekų infrastruktūra); 2) Alytaus miesto savivaldybės tarybos 2024 08 29 sprendimu Nr. T-279 patvirtintų sprendinių Pagrindiniame brėžinyje.</p>	<p><b>Aktuali redakcija</b> KTT ir Aerodromo apsaugos zonų informacija teikiama šio Alytaus miesto savivaldybės bendrojo plano koregavimo Pagrindiniame brėžinyje.</p>
---	--

2. Suformuojama nauja pramonės ir sandėliavimo zona, kuriai suteikiamas indeksas PS-5 ties žemės sklypo unikalus Nr.1101-0001-0050 dalimi, kuri nepatenka į aerodromo apsaugos zoną.

- 2.1. Alytaus miesto savivaldybės tarybos 2024 08 29 sprendimu Nr. T-279 patvirtintų sprendinių aiškinamojo rašto 2.1.1 lentelė „Teritorijos naudojimo reikalavimai“ papildomi pramonės ir sandėliavimo funkcinė zona PS-5 su šiais reglamentais:

<b>Teritorijos (funkcinės zonos) indeksas</b>	PS-5
<b>Teritorijos / funkcinės zonos pavadinimas ir indeksas erdvinių duomenų specifikacijoje</b>	Pramonės ir sandėliavimo zona (U_PS_F)
<b>Galimos pagrindinės tikslinės žemės naudojimo paskirtys ir naudojimo būdai</b>	Kita paskirtis: <i>visuomeninės paskirties teritorijos (V); komercinės paskirties objektų teritorijos (K); pramonės ir sandėliavimo teritorijos (P); susisiekimo ir inžinerinių komunikacijų aptarnavimo objektų teritorijos (I1); susisiekimo ir inžinerinių tinklų koridorių teritorijos (I2); bendro naudojimo teritorijos (B); teritorijos krašto apsaugos tikslams (A1); atskirųjų želdynų teritorijos (E).</i>
<b>Reglamentuojami dydžiai BP pažymėtoms funkcinėms zonoms:</b>	
<b>Teritorijų struktūra:</b>	
Bendro naudojimo teritorijų želdynai, (parkai, skverai), minimalus rodiklis, proc.	0
Visuomeninės paskirties teritorijų minimalus rodiklis, proc.	0
<b>Užstatymo reglamentai:</b>	
Užstatymo intensyvumas (gyvenamųjų teritorijų)	-
Užstatymo intensyvumas (negyvenamųjų teritorijų)	2,25 / užstatymo tūrio rodiklis – 15
Didžiausias aukštų skaičius ir aukštis, a/m (gyvenamųjų teritorijų)	-
Didžiausias aukštų skaičius ir aukštis, a/m (negyvenamųjų teritorijų)	8 /61
<b>Teritorijos plėtojimo būdas:</b>	
Saugojimas	-
Modernizavimas	+
Konversija (pertvarkymas)	+
Nauja plėtra	+
Rezervavimas	-
Be esminių pokyčių (status quo)	+
<b>Kiti reikalavimai:</b>	
Kraštovaizdžio tvarkymo reikalavimų indeksas	-

Didžiausias mažmeninės prekybos objekto bendrasis plotas, kv. m	20000
Užstatymo tipas	Pramonės ir inžinerinės infrastruktūros teritorijų užstatymas (pi)
Igyvendinimo prioritetas	2
Kiti tekstiniai teritorijos naudojimo reikalavimai	V; VIII; XV. (Kitų tekstinių teritorijos naudojimo reikalavimų reikšmės žr. Alytaus miesto savivaldybės tarybos 2020 m. gegužės 28 d. sprendimu Nr. T-169 patvirtinto Alytaus miesto teritorijos bendrojo plano keitimo aiškinamajame rašte (2.4.1 lentelė „Tekstiniai reikalavimai.“).

2.2. Numatomi šie grafines dalies pakeitimai ties žemės sklypo unikalus Nr.1101-0001-0050 dalimi, kuri nepatenka į aerodromo apsaugos zoną:

<p><b>Keičiama informacija:</b> Neaktualūs funkcinio zonavimo sprendiniai ties žemės sklypo unikalus Nr.1101-0001-0050 dalimi, kuri nepatenka į aerodromo apsaugos zoną :</p> <p>1) Alytaus miesto savivaldybės tarybos 2020 05 28 sprendimu Nr. T-169 patvirtintų sprendinių brėžiniuose: Kraštovaizdžio tvarkymo brėžinyje, Susisiekimo sistemos brėžinyje, Inžinerinės infrastruktūros brėžinyje (elektros, šilumos, dujų, ryšių infrastruktūra), Inžinerinės infrastruktūros brėžinyje (vandentiekio, buitinių ir lietaus nuotekų infrastruktūra);</p> <p>2) Alytaus miesto savivaldybės tarybos 2024 08 29 sprendimu Nr. T-279 patvirtintų sprendinių Pagrindiniame brėžinyje.</p>	<p><b>Aktuali redakcija:</b> šio Alytaus miesto savivaldybės bendrojo plano koregavimo Pagrindiniame brėžinyje pateikiamas pramonės ir sandėliavimo funkcinės zonos PS-5 plotas.</p>
---	--

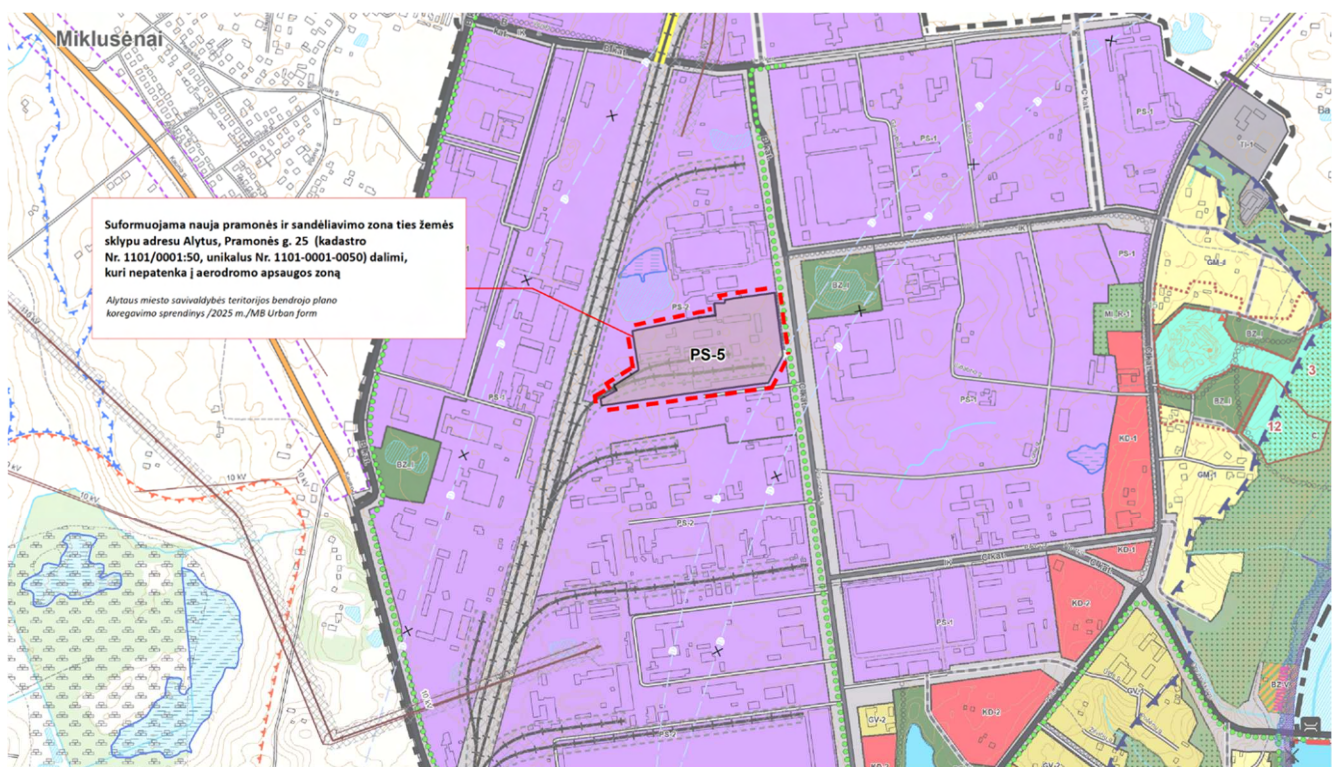
### 3. INFORMACIJA APIE NUMATOMĄ BENDROJO PLANO KEITIMO KOREGAVIMO ĮGYVENDINIMO VIETĄ

#### 3.1. Informacija apie numatomas alternatyvias bendrojo plano korektūros įgyvendinimo vietas ir planuojamą teritoriją

Alternatyvių plano įgyvendinimo vietų nėra. Alytaus miesto savivaldybės bendrojo plano koregavimo funkcinio zonavimo sprendiniai taikomi žemės sklypui unikalus Nr.1101-0001-0050, kitas sprendinys - Atsisakoma anksčiau suplanuotų KTT ir Aerodromo apsaugos zonų - Alytaus miesto savivaldybės teritorijai.

#### 3.2. Informacija apie numatomą plano įgyvendinimo vietą

Formuojama nauja pramonės ir sandėliavimo zona (PS-5) yra esamo Alytaus miesto pramoninio rajono teritorijoje. Artimiausios teritorijos Alytaus miesto savivaldybėje, kuriose yra galima gyvenamoji statyba yra nutolusios apie 0,9 km. Už Alytaus miesto savivaldybės Mikusėnų k. gyvenamieji pastatai nutolę apie 0,75 km nuo planuojamos PS-5 funkcinės zonos.

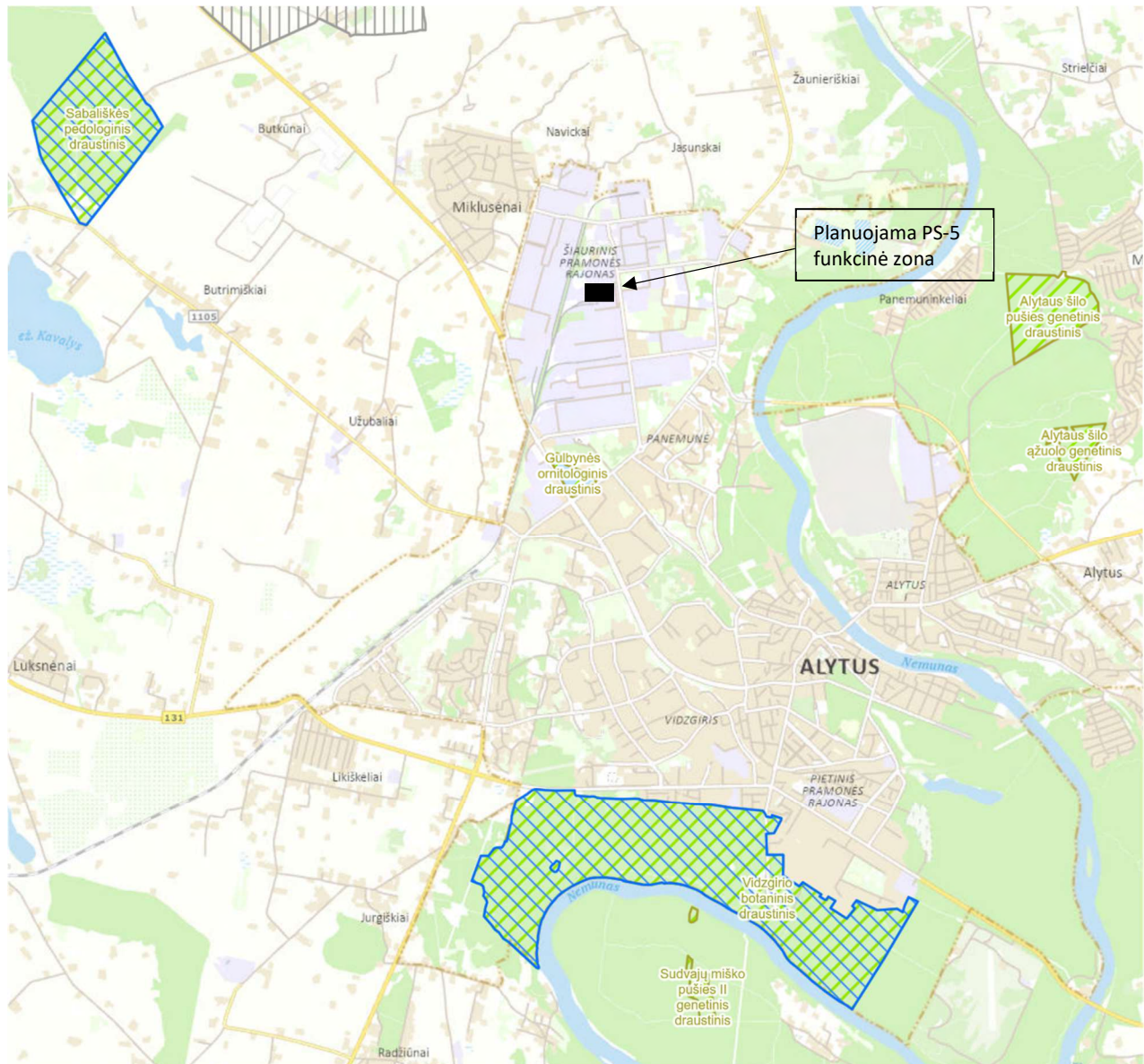


1 pav. Iškarpa iš Alytaus miesto savivaldybės bendrojo plano koregavimo Pagrindinio brėžinio

### 3.2.1 Teritorijos apsaugos statusas

Vadovaujantis Saugomų teritorijų valstybės kadastro duomenimis planuojamoje PS-5 funkcinėje zonoje saugomų teritorijų nėra. Arčiausiai PS-5 funkcinės zonos yra šios saugomos teritorijos:

- Šiaurinėje pusėje:
  - **Nemuno kilpų regioninis parkas** (apie 5 km atstumu) ir jo buferinė apsaugos zona (daugiau nei 3 km atstumu); plotas: 25074.85 ha; steigimo tikslas: išsaugoti vertingiausius Didžiųjų Nemuno kilpų regiono gamtinius kompleksus ir objektus, kultūros paveldo objektus ir vietas, savitą Didžiųjų Nemuno kilpų regionui būdingą gamtinį ir kultūrinį kraštovaizdį, vertingas (tipiškas ir unikalias) ekosistemas, juos tvarkyti, racionaliai naudoti, sudaryti sąlygas darniai teritorijos raidai. Išsaugoti biologinę įvairovę, ekosistemų stabilumą, sudaryti sąlygas vykdyti taikomuosius kraštovaizdžio, biologinės įvairovės, gamtos ir kultūros vertybių tyrimus ir stebėjimus, kaupti informaciją kraštovaizdžio, biologinės įvairovės, gamtos ir kultūros vertybių apsaugos ir kitose srityse. Puoselėti regioninio parko išskirtinę vertę propaguojančią edukacinę, muziejinę ir kultūrinę veiklą, propaguoti Dzūkijos (Dainavos) ir Suvalkijos (Sūduvos) etnografinių regionų etnokultūros tradicijas (statybos, amatų, nematerialaus paveldo). Sudaryti sąlygas pažintinio turizmo plėtrai, propaguoti ekologinę žemdirbystę. Plėtoti visuomenės ekologinį ir gamtosauginį švietimą. Atkurti sunaikintus, pažeistus gamtinius kompleksus ir objektus, kultūros paveldo objektus ir vietas.
- Rytinėje pusėje:
  - **Alytaus šilo pušies genetinis draustinis** (daugiau nei 3,8 km atstumu); plotas: 54.93 ha; steigimo tikslas: išsaugoti Alytaus šilo paprastosios pušies (*Pinus sylvestris* L.) populiacijos genetinę įvairovę kintančios aplinkos sąlygomis ir užtikrinti šios populiacijos atsikūrimą arba atkūrimą jos dauginamąja medžiaga
  - **Alytaus šilo ąžuolo genetinis draustinis** (daugiau nei 4,4 km atstumu); plotas: 15.45 ha; steigimo tikslas: išsaugoti Alytaus šilo paprastojo ąžuolo (*Quercus robur* L.) populiacijos genetinę įvairovę kintančios aplinkos sąlygomis ir užtikrinti šios populiacijos atsikūrimą arba atkūrimą jo dauginamąja medžiaga.
- Pietinėje pusėje:
  - **Gulbynės ornitologinis draustinis** (savivaldybės įsteigtas, apie 1,5 km atstumu); plotas: 8.13 ha; steigimo tikslas: išsaugoti vandens paukščių retąsias rūšis.
  - **Vidzgirio botaninis draustinis** (apie 4,8 km atstumu); plotas: 387.85 ha; steigimo tikslas: išsaugoti natūralų Pietų Lietuvos miško kompleksą Nemuno slėnyje su retų rūšių augalų augimvietėmis.
- Vakarinėje pusėje:
  - **Sabališkės pedologinis draustinis** (apie 4,4 km atstumu); plotas: 129.97 ha; steigimo tikslas: išsaugoti Rytų Lietuvos aukštumų vakarinių atšlaičių velėninių glėjinių priemolio ir molio dirvožemių dangos etaloną.



2 pav. iškarpa iš Saugomų teritorijų valstybės kadastro, 2025 08

Sprendinys 1 - Naujos PS-5 funkcinės zonos formavimas ir reglamentavimas reikšmingai nepaveiks aplinkinių saugomų teritorijų, nes pramonės ir sandėliavimo funkcija jau yra vykdoma, o numatomas galimas aukščio padidinimas iki 61 m taip pat nebus reikšmingas, nes jau šiai dienai šios funkcinės zonos teritorijoje yra statiniai 50,1 m aukščio.

Sprendinys 2 - atsisakoma anksčiau suplanuotų KTT ir anksčiau suplanuotų Aerodromo apsaugos zonų – teigiamai veiks aplinkines saugomas teritorijas, nes tokiu sprendiniu ribojama antropogeninė veikla.

### 3.2.2 Saugomos gyvūnų ar augalų rūšys ir/ar natūralios buveinės, kitos saugotinos gamtinės ir kultūrinės paveldo vertybės

„Natura 2000“ paukščių ir buveinių apsaugai svarbios teritorijos. „Natura 2000“ yra europinės svarbos saugomų teritorijų tinklas, skirtas apsaugoti retas ir nykstančias augalų bei gyvūnų rūšis jų gamtines buveines visoje Europoje. Šio tinklo idėja kilo siekiant apsaugoti buveines ir rūšis nuo išnykimo intensyvėjant žemės naudojimui. „Natura 2000“ teritorijų tinklą sudaro buveinių apsaugai svarbios teritorijos (BAST) ir paukščių apsaugai svarbios teritorijos (PAST).

Vadovaujantis Lietuvos Respublikos saugomų teritorijų valstybės kadastro duomenimis, į naujai formuojamą PS-5 funkcinę zoną „Natura 2000“ teritorijos nepatenka, o artimiausios yra šios:

- Šiaurinėje pusėje:
  - Buveinių apsaugai svarbi teritorija - **Taukotiškių pievos** (daugiau nei 5,5 km atstumu); plotas: 18.16 ha; steigimo tikslas: 6270 Rūšių turtingi smilgynai, 6450 Aliuvinės pievos, 6510 Šienaujamos mezofitų pievos.
  - Buveinių apsaugai svarbi teritorija - **Nemuno kilpos** (daugiau nei 6 km atstumu), plotas: 1345.76 ha; steigimo tikslas: 3270 Dumblingos upių pakrantės, Kartuolė, Kirtiklis, Pleištinė skėtė, Salatis, Ūdra.
  - Paukščių apsaugai svarbi teritorija - Nemunas tarp Pelėšiškių ir Balbieriškio, (daugiau nei 6,7 km atstumu), plotas: 404.16 ha; steigimo tikslas: Mažoji žuvėdra (*Sterna albifrons*).
- Pietinėje pusėje:
  - Buveinių apsaugai svarbi teritorija - **Vidzgirio miškas** (apie 4,8 km atstumu); plotas: 387.02 ha; steigimo tikslas: 7220 Šaltiniai su besiformuojančiais tufais, 8220 Silikatinių uolių atodangos, 9050 Žolių turtingi eglynai, 9160 Skroblynai, 9180 Griovų ir šlaitų miškai, 91E0 Aliuviniai miškai, Niūraspalvis auksavabalys, Plačialapė klumpaitė, Purpurinis plokščiaavabalys, Raudonpilvė kūmutė, Skiauterėtasis tritonas.
- Vakarinėje pusėje:
  - Buveinių apsaugai svarbi teritorija - **Sabališkių miškas** (apie 4,4 km atstumu); plotas: 129.97 ha; steigimo tikslas: 9050 Žolių turtingi eglynai, 9070 Medžiais apaugusios ganyklos, 9160 Skroblynai, 9180 Griovų ir šlaitų miškai.

Sprendinys 1 - Naujos PS-5 funkcinės zonos formavimas ir reglamentavimas nepaveiks aplinkinių „Natura 2000“ teritorijų, nes buveinių apsaugai svarbios teritorijos nutolusios pakankamai dideliu - vidutiniškai apie 5 km atstumu, o paukščių apsaugai svarbi teritorija dar didesniu atstumu. Taip pat PS-5 funkcinėje zonoje nenumatoma jokių vėjo elektrinių, bus taikomi tvarūs inžineriniai sprendimai dėl to poveikio „Natura 2000“ nebus.

Sprendinys 2 - atsisakoma anksčiau suplanuotų KTT ir anksčiau suplanuotų Aerodromo apsaugos zonų – taigiamai veiks aplinkines „Natura 2000“ teritorijas, nes tokiu sprendiniu ribojama antropogeninė veikla.

**Gamtos paveldo objektai.** Naujai formuojamoje PS-5 funkcinėje zonoje, kaip ir Alytaus miesto savivaldybės teritorijoje gamtos paveldo objektų nėra. Artimiausi gamtos paveldo objektai:

- **Alovės atodanga** (geologinis, plotas: 0.39 ha, valstybės saugomas) nuo PS-5 funkcinės zonos nutolęs daugiau nei 9 km;
- **Siponių atodanga** (geologinis, plotas: 2.80 ha, valstybės saugomas, patenka į Nemuno kilpų regioninį parką) nuo PS-5 funkcinės zonos nutolęs apie 9 km;
- **Punios šilo qžuolai** (geologinis, plotas: 0.04 ha, valstybės saugomas, patenka į Nemuno kilpų regioninį parką) nuo PS-5 funkcinės zonos nutolęs daugiau nei 9 km;

- **Panemuninkų skardis** (geomorfologinis, plotas: 27.42 ha, valstybės saugomas, patenka į Nemuno kilpų regioninį parką) nuo PS-5 funkcinės zonos nutolęs daugiau nei 9 km;

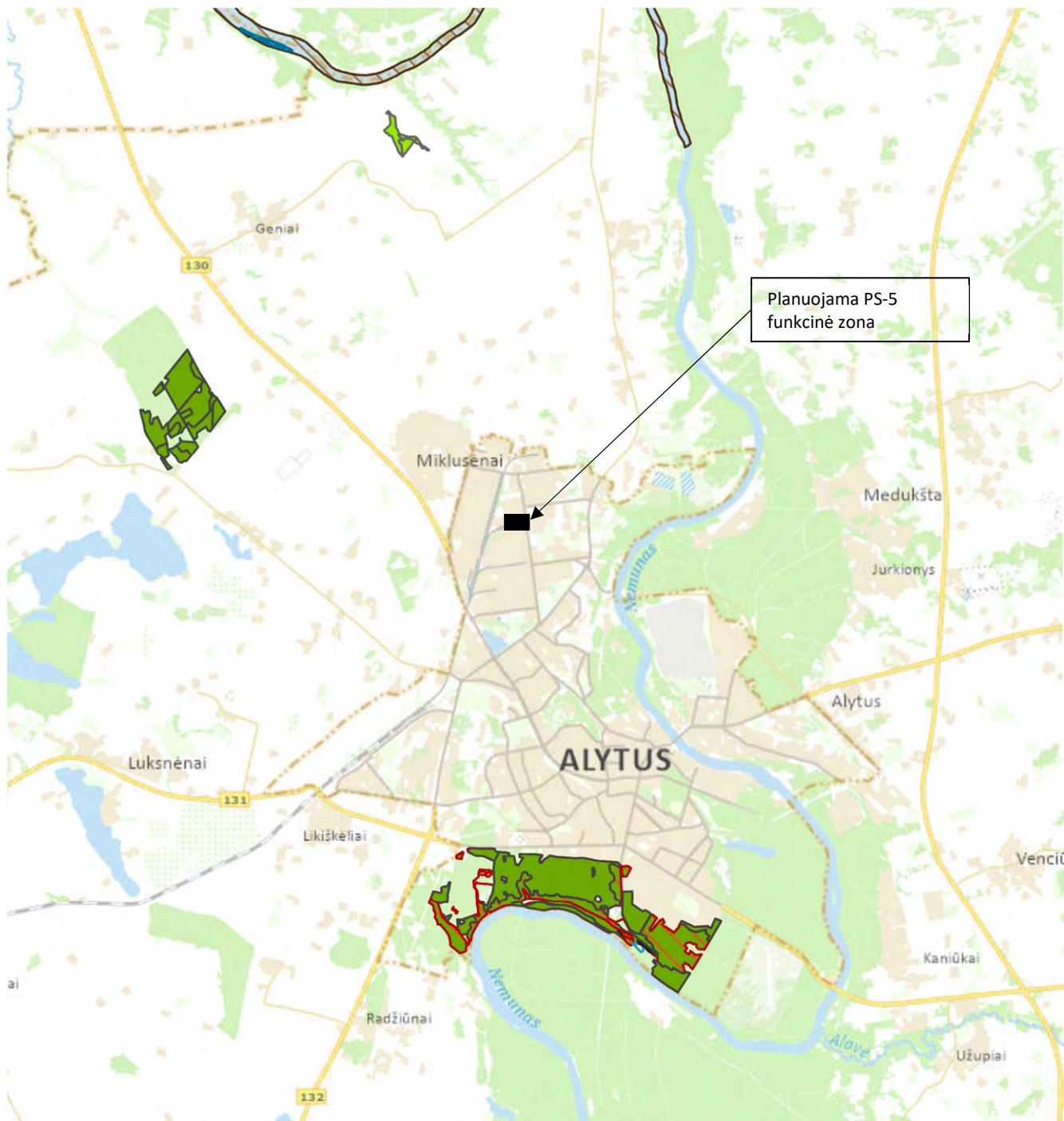
Šio bendrojo plano koregavimo sprendiniai artimiausiems gamtos paveldo objektams poveikio nedarys.

**Europos Bendrijos svarbos natūralios buveinės.** Naujai formuojamoje PS-5 funkcinėje zonoje EB svarbos natūralių buveinių nėra. Artimiausios PS-5 funkcinės zonos EB svarbos natūralios buveinės yra:

- Miškų buveinės (skroblynai, aliuviniai miškai) ir bestuburių gyvūnų buveinės (purpurinis plokščiaavabalis (*Cucujus cinnaberinus*), niūriaspalvis auksavabalis (*Osmoderma eremita*) Vidzgirio botaninio draustinio teritorijoje (apie 4,8 km atstumu);
- Miškų buveinės (žolių turtingi eglynai, medžiais apaugusios ganyklos, skroblynai, griovų ir šlaitų miškai) buveinių apsaugai svarbioje teritorijoje - Sabališkių miške (apie 4,4 km atstumu);
- Pievų buveinės (šienaujamos mezofitų pievos, rūšių turtingi smilgynai, aliuvinės pievos, rūšių turtingi smilgynai) buveinių apsaugai svarbioje teritorijoje - Taukotiškių pievos (daugiau nei 5,5 km atstumu);
- Žinduolių (ūdra (*Lutra lutra*)) ir bestuburių gyvūnų (pleištinė skėtė (*Ophiogomphus cecilia*)) buveinės buveinių apsaugai svarbioje teritorijoje - Nemuno kilpos (daugiau nei 6 km atstumu).

Sprendinys 1 - Naujos PS-5 funkcinės zonos formavimas ir reglamentavimas nepaveiks aplinkinių EB svarbos natūralių buveinių, nes jos yra pakankamai dideliu - vidutiniškai apie 5 km atstumu. Taip pat PS-5 funkcinėje zonoje bus taikomi tvarūs inžineriniai sprendimai dėl to poveikio nebus.

Sprendinys 2 - atsisakoma anksčiau suplanuotų KTT ir anksčiau suplanuotų Aerodromo apsaugos zonų – teigiamai veiks aplinkines EB svarbos natūralias buveines, nes tokiu sprendiniu ribojama antropogeninė veikla.



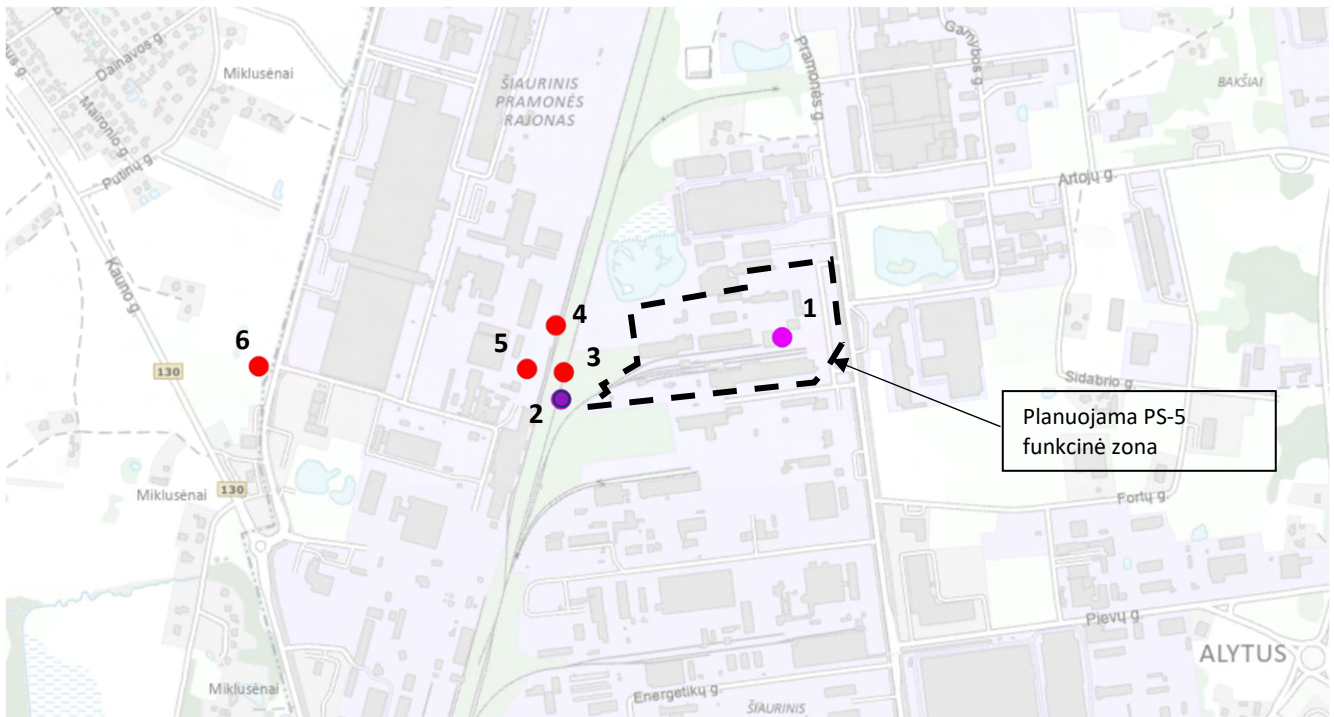
3 pav. Europos Bendrijos svarbos natūraliosios buveinės,  
iškarpa iš Saugomų teritorijų valstybės kadastro, 2025 08

**Lietuvos Respublikoje saugomų augalų, gyvūnų ir grybų rūšių radavietės.** Vadovaujantis Saugomų rūšių informacinės sistemos duomenimis Alytaus miesto savivaldybės teritorijoje identifikuojamos saugomų augalų, gyvūnų ir grybų rūšių radavietės. Taip pat formuojamoje PS-5 funkcinėje zonoje nustatyta viena invazinė radavietė Baltažiedė robinija (lot. *Robinia pseudoacacia*). Ši radavietė, bei gretimybėje esančios aprašytos žemiau pateiktoje lentelėje ir pavaizduotos 4 pav. (paveiksle objektų numeracija atitinka lentelėje pateiktą).

1 lentelė. Saugomų augalų, gyvūnų ir grybų rūšių radavietės PS-5 funkcinėje zonoje ir jos artimoje aplinkoje

Eil. Nr.	Pavadinimas	Plotas	Kita informacija
1.	Baltažiedė robinija <i>lot. Robinia pseudoacacia</i>	3.12 m <sup>2</sup>	Kodas: RAD-ROB-PSE-143596 Invazinės rūšys Karalystė - Augalai (lot. Plantae) Tipas - Žiediniai augalai (lot. Magnoliophyta) Klasė - Magnolijainiai (lot. Magnoliopsida) Paskutinio stebėjimo data: 2000-07-27
2.	Gausialapis lubinas <i>lot. Lupinus polyphyllus</i>	3.12 m <sup>2</sup>	Kodas: RAD-LUP-POL-143598 Invazinės rūšys Karalystė - Augalai (lot. Plantae) Tipas - Žiediniai augalai (lot. Magnoliophyta) Klasė - Magnolijainiai (lot. Magnoliopsida) Paskutinio stebėjimo data: 2000-08-24
	Raukšlėtalapis erškėtis <i>lot. Rosa rugosa</i>	3.12 m <sup>2</sup>	Kodas: RAD-ROS-RUG-143597 Invazinės rūšys Karalystė - Augalai (lot. Plantae) Tipas - Žiediniai augalai (lot. Magnoliophyta) Klasė - Magnolijainiai (lot. Magnoliopsida) Paskutinio stebėjimo data: 2000-08-24
3.	Juodoji hesperija <i>lot. Erynnis tages</i>	-	Karalystė - Gyvūnai (lot. Animalia) Tipas - Vabzdžiai (lot. Insecta) Klasė - Drugiai (lot. Lepidoptera) Veiklos požymiai - Stebėtas gyvas (praskrendantis, besimaitinantis ir kt.) Vystymosi stadija - Suaugęs individas Paskutinio stebėjimo data: 2024-05-13
4.	Žieduotoji strėliukė <i>lot. Sympecma paedisca</i>	-	Karalystė - Gyvūnai (lot. Animalia) Tipas - Vabzdžiai (lot. Insecta) Klasė - Žirgeliai (lot. Odonata) Veiklos požymiai - Stebėtas gyvas (praskrendantis, besimaitinantis ir kt.) Vystymosi stadija - Suaugęs individas Paskutinio stebėjimo data: 2016-04-04
5.	Žieduotoji strėliukė <i>lot. Sympecma paedisca</i>	-	Karalystė - Gyvūnai (lot. Animalia) Tipas - Vabzdžiai (lot. Insecta) Klasė - Žirgeliai (lot. Odonata) Veiklos požymiai - Stebėtas gyvas (praskrendantis, besimaitinantis ir kt.) Vystymosi stadija - Suaugęs individas Paskutinio stebėjimo data: 2019-03-08
6.	Paprastasis pelėsakalis <i>lot. Falco tinnunculus</i>		Karalystė - Gyvūnai (lot. Animalia) Tipas - Paukščiai (lot. Aves) Klasė - Sakaliniai (lot. Falconiformes)

			Veiklos požymiai – nėra informacijos Vystymosi stadija - Suaugęs individas Paskutinio stebėjimo data: 1998-07-19
--	--	--	--



4 pav. iškarpa iš Radaviečių žemėlapių (pagal Saugomų rūšių informacinės sistemos duomenis, 2025 08)

(Eksplikacijos Nr. išaiškinimus žr. 1 lentelę)

Sprendinys 1 – Numatomoje PS-5 funkcinėje zonoje (kaip ir jos gretimybėje) identifikuota invazinės rūšies augavietė, kurios nėra poreikio saugoti. Pažymime, kad PS-5 funkcinėje zonoje vėjo elektrinių statyba negalima. Pramonės veiklai numatant tvarius inžinerinius sprendimus nebus sudarytas poveikis artimiausioms saugomoms gyvūnų radavietėms ir toliau esančioms saugomų rūšių radavietėms ir augavietėms.

Sprendinys 2 - atsisakoma anksčiau suplanuotų KTT ir anksčiau suplanuotų Aerodromo apsaugos zonų – teigiamai veiks aplinkines EB svarbos natūralias buveines, nes tokiu sprendiniu ribojama antropogeninė veikla.

**Nekilnojamojo kultūros paveldo vertybės.** Naujai formuojamoje PS-5 funkcinėje zonoje nekilnojamojo kultūros paveldo vertybių nėra. Artimiausios PS-5 funkcinės zonos nekilnojamojo kultūros paveldo vertybės:

- Rytinėje pusėje apie 1 km atstumu:
  - Alytaus tvirtovės I-ojo forto fragmentai (kodas 30526) su vizualinės apsaugos pozoniu
  - Alytaus tvirtovės I-ojo forto fragmentų pirma dalis (kodas 30527)
  - Alytaus tvirtovės I-ojo forto fragmentų antra dalis (kodas 30528)
  - Bakšių senovės gyvenvietė (kodas 16153) su apsaugos nuo fizinio poveikio pozoniu
  - Bakšių senovės gyvenvietė II (kodas 30283) su apsaugos nuo fizinio poveikio pozoniu
- Pietinėje pusėje:
  - apie 1,3 km atstumu - Pastato sienų tapyba "Audėjos" (kodas 15468);

- Apie 2,5 km atstumu - Geležinkelio Sankt Peterburgas - Varšuva atšakos Varėna-Alytus statinių komplekso Alytaus geležinkelio viadukas I (kodas 42374) ir Geležinkelio Sankt Peterburgas - Varšuva atšakos Varėna-Alytus statinių kompleksas (kodas 42753)
- Pietvakarinėje pusėje apie 2,5 km atstumu - Užubalių senovės gyvenvietė (kodas 23910);
- Šiaurinėje pusėje apie 4 km atstumu:
  - Rumbonių kaimo antrosios senosios kapinės (kodas 20560);
  - Rumbonių Švč. Trejybės bažnyčios kompleksas (kodas 1302) su vizualinės apsaugos pozonių, Rumbonių Švč. Trejybės bažnyčios komplekso stogastulpis (kodas 8693), Rumbonių Švč. Trejybės bažnyčios komplekso kryžius (kodas 8694), Rumbonių Švč. Trejybės bažnyčios komplekso karstinė (kodas 41853), Rumbonių Švč. Trejybės bažnyčios komplekso bažnyčia (kodas 23577), Rumbonių Švč. Trejybės bažnyčios komplekso varpinė (kodas 23579).
  - Kryžius (kodas 14698);
  - Kryžius (kodas 14698);
  - Korevų šeimos kapo antkapinis paminklas (kodas 7664);
  - Rumbonių Švč. Trejybės bažnyčios komplekso koplyčia (kodas 23578);
  - Knygnešio Adomo Balyno kapas (kodas 48870)

Nuo artimiausios kultūros paveldo vertybės - Alytaus tvirtovės I-ojo forto fragmentų nesimato esami PS-5 funkcinėje zonoje esantys 50,1 m aukščio pastatai, kadangi planuojamas aukščio padidinimas nėra ženklus – dėl PS-5 funkcinės zonos ir jo reglamentavimo reikšmingo poveikio kultūros paveldo vertybių aplinkai nebus.



5 pav. Vaizdas nuo Alytaus tvirtovės I-ojo forto fragmentų prie Putinų g. PS-5 funkcinės zonos kryptimi

2 lentelė. PS-5 funkcinėi zonai artimiausios nekilnojamojo kultūros paveldo vertybės (Kultūros vertybių registro informacija, 2025 08)

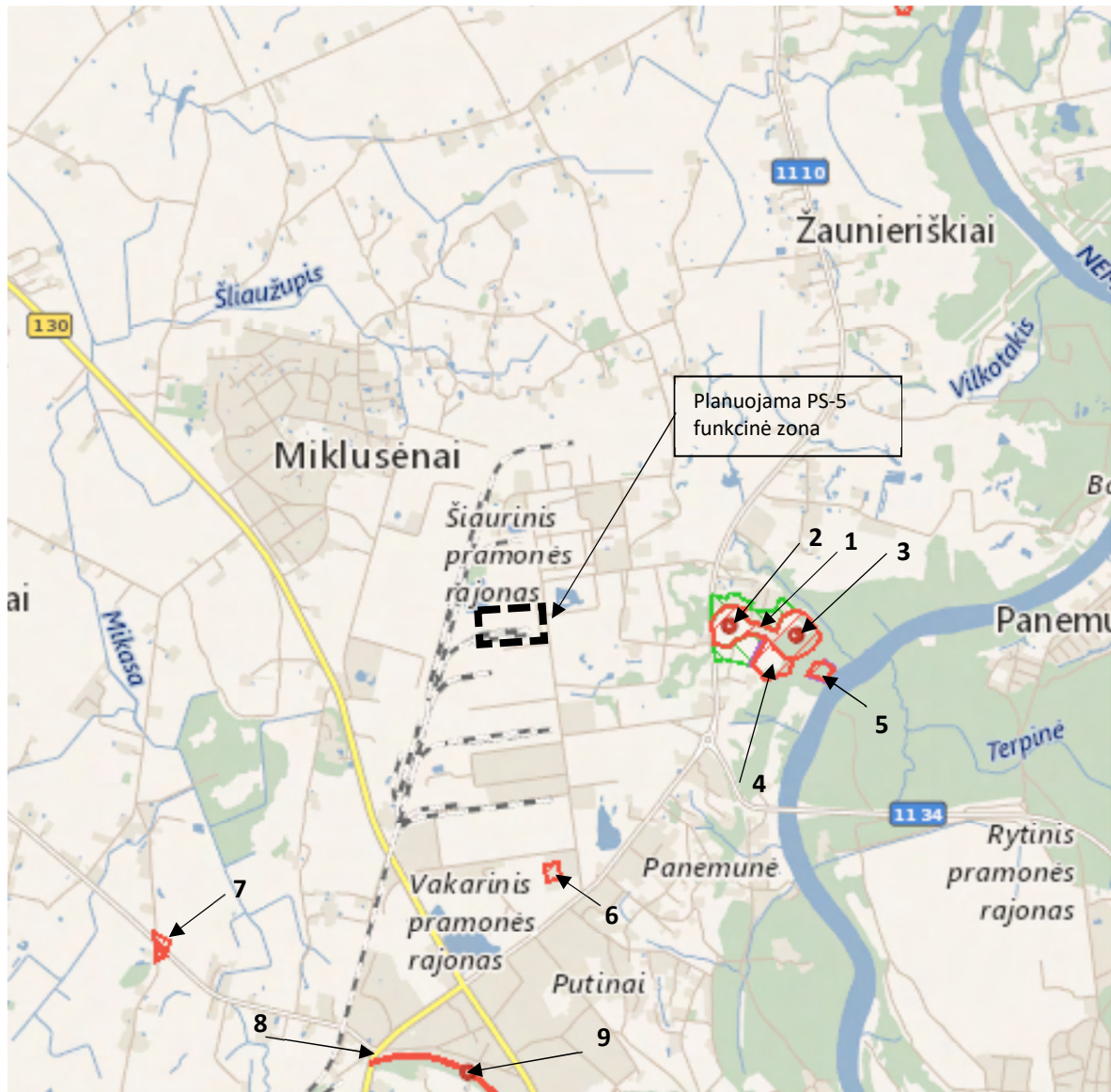
Eil. Nr.	Nekilnojamojo kultūros paveldo vertybės pavadinimas	Kodas	Vertingosios savybės
1.	Alytaus tvirtovės I-ojo forto fragmentai	30526	<ul style="list-style-type: none"> <li>▪ Planavimo sprendiniai - plano struktūra, sudaryta iš dviejų nebaigtų statyti forto dalių, glasio (lėkšto pylimo), juosiančio forto pirmą dalį bei gynybinių griovių su pylimais aplink abi forto dalis (-; plano struktūra buvo iš dalies pakeista 2008 m., forto antros dalies V pusėje įrengus slidinėjimo trasos horizontalią rampą bei keltuvą, antros forto dalies teritorija gausiai apaugusi želdiniais, būklė patenkinama; TRP; IKONOGN Nr. 1, 2, 4; FF Nr. 0.1-12; 2020 m.);</li> </ul>

			<ul style="list-style-type: none"> <li>▪ Buvusių komplekso dalių (statinių) liekanos ar jų vietos - dvi - pirmą ir antrą - forto dalis jungiančio pylimo vieta (-; pylimas neišliko; TRP 7; IKONOGR Nr. 4; 2020 m.);</li> <li>▪ Faktai apie svarbias visuomenės, kultūros ir valstybės istorijos asmenybes, įvykius susijusius su objektu - Alytaus tvirtovė buvo statoma XIX a. pab. ir skirta tiltų ir perkėlų per Nemuną gynybai. Jos fortai buvo priskirtini pusiau patvarios fortifikacijos tipui - tai fortai-redutai, suformuoti iš žemės, kuriose nebuvo mūrinių statinių. Alytuje buvo įkurta III (priešpaskutinės) klasės tvirtovė, vienintelė šios klasės tvirtovė Lietuvoje. Alytaus įtvirtintą poziciją sudarė penki laikinojo profilio fortai. Pirmasis fortas turėjo dvi dalis, šaltiniuose įvardytas kaip 1a ir 1b, sujungtas dabar išnykusiu pylimu. Abi forto dalys taip ir nebuvo baigtos statyti bei nebuvo naudojamos pagal tiesioginę paskirtį.</li> </ul>
2.	Alytaus tvirtovės I-ojo forto fragmentų pirma dalis	30527	<ul style="list-style-type: none"> <li>▪ Planavimo sprendiniai - artima trikampiui užapvalintomis kampinėmis dalimis plano struktūra, sudaryta iš glasio (lėkštašlaičio žemės pylimo), gynybinio griovio, perimetru juosiančio teritoriją, pylimo ir aikštelės su trimis pylimais-traversais centrinėje dalyje (-; būklė patenkinama; TRP 1; IKONOGR Nr. 1; FF Nr. 1.1-14; 2020 m.);</li> <li>▪ Žemės ir jos paviršiaus elementai - artimo trikampiui užapvalintais kampais kontūro pylimas su gynybiniu grioviu (-; būklė patenkinama; TRP 5; IKONOGR Nr. 1; FF Nr. 1.8-6, 8-14; 2020 m.); aikštelė su trimis pylimais-traversais centrinėje dalyje (-; -; IKONOGR Nr. 1; FF Nr. 1.1, 3-5, 7; 2020 m.); gynybinio griovio perimetru suformuotas palaipsniui į išorę žemėjantis glasis (-; būklė patenkinama; TRP 4; IKONOGR Nr. 1; FF Nr. 1.1, 2, 11, 14; 2020 m.);</li> <li>▪ Takai, keliai ar jų dalys, dangos - V-R krypties kelio trasos atkarpa forto dalies P pusėje (-; būklė patenkinama; TRP 3; IKONOGR Nr. 1; FF Nr. 0.1, 2; 2020 m.).</li> </ul>
3.	Alytaus tvirtovės I-ojo forto fragmentų antra dalis	30528	<ul style="list-style-type: none"> <li>▪ Planavimo sprendiniai - netaisyklinga, artima trikampiui plano struktūra, R pusėje susiliejanti su natūraliu reljefu, sudaryta iš pylimo su puslankiu suformuotu gynybiniu grioviu ŠV ir PV pusėse, aikštelės su dviem pylimais-brustveriais centrinėje dalyje ir dviejų natūralių griovų stačiais šlaitais forto ŠR, PR, P pusėse (-; plano struktūra buvo apardyta 2008 m., V pusėje įrengus slidinėjimo trasos horizontalią rampą bei keltuvažį, teritorija gausiai apaugusi želdiniais, būklė bloga; TRP 2, IKONOGR Nr. 2; FF Nr. 2.1-9; 2020 m.);</li> <li>▪ Žemės ir jos paviršiaus elementai - netaisyklingo plano kontūro pylimas su puslankiu suformuotu gynybiniu grioviu ŠV ir PV pusėse (-; būklė patenkinama, bloga; TRP 6; IKONOGR Nr. 2; FF Nr. 2.1-3; 2020 m.); aikštelė su dviem pylimais-brustveriais centrinėje dalyje (-; būklė patenkinama, bloga; IKONOGR Nr. 2; FF Nr. 1, 4-6; 2020 m.); dvi natūralios griovos stačiais šlaitais ŠR, PR, P pusėse (-; būklė patenkinama; IKONOGR Nr. 2; FF Nr. 2.1, 7-9; 2020 m.).</li> </ul>
4.	Bakšių senovės gyvenvietė	16153	<ul style="list-style-type: none"> <li>▪ Žemės ir jos paviršiaus elementai - reljefas (Nemuno kair. kranto aukštesnė terasa virš Nemuno vandens lygio iškilusi maždaug 45-50 m, gana lygiu kiek išgaubtu paviršiumi, aukštesne P dalimi bei nuolaidesniais terasos R ir Š pakraščiais, iš Š-ŠR ir P pusių ribojama gana gilių griovų, kuriomis teka nedideli sezoniniai upeliukai, iš V-PV - lomos, iš R - gana status vietomis eroduojančio šlaito, ŠV pusėje</li> </ul>

			<p>pamažu pradedančios kilti aukštumos; teritorija apardyta ilgalaikių arimų metu, vėliau čia buvusių gyventojų daržų, 1981, 1992-1996 ir 1998 m archeologinių tyrimų metu teritorijoje ir artimiausioje jos aplinkoje ištirtas bendras 3623 kv. m dydžio plotas, šiuo metu teritorija neardoma, dalis jos dirvonuoja, dalis apaugusi medžiais ir krūmais; TRP; FF Nr. 1-4; 2020 m.); kultūrinis sluoksnis (tamsiai rudos, pilkos, juodos vietomis degėsingos iki 0,7 m storio žemės sluoksnis su molio tinku, degusiais akmenimis, gyvulių kaulais, įvairiomis įgilintomis struktūromis: stulpavietėmis, židiniai, ūkinėmis duobėmis, pastatų fragmentais, metalo lydimo krosnelėmis bei archeologiniais radiniais priskiriamais dviem apgyvendinimo etapams bei pavieniais mezolito laikotarpiui būdingais titnaginiais dirbiniais; kultūrinis sluoksnis apardytas įvairių žemės judinimo darbų metu, 1981, 1992-1996 ir 1998 m archeologinių tyrimų metu nustatyta kultūrinio sluoksnio paplitimas ir storis, chronologija, surinkta archeologinių dirbinių; -; 2020 m.);</p> <ul style="list-style-type: none"> <li>▪ Artimiausios kultūros paveldo objekto teritoriją ar vietovę supančios aplinkos kultūrinio kraštovaizdžio vertingosios savybės - Š-ŠR pusėse ribojasi su Alytaus tvirtovės I-ojo forto fragmentų kompleksu - 30526, G514K (-; -; TRP 3; 2020 m.).</li> </ul>
5.	Bakšių senovės gyvenvietė II	30283	<ul style="list-style-type: none"> <li>▪ žemės ir jos paviršiaus elementai - reljefas (Nemuno kair. kranto pirmoji viršsalpinė terasa, virš Nemuno pakilusi apie 6-9 m aukščio, gana lygiu kiek PR kryptimi nuolaidėjančiu paviršiumi, iš PR pusės juosiamą Nemuno, iš ŠV - aukštutinės terasos šlaito, iš PV - nedidelės griovos; teritorija apardyta arimų, maždaug XX a. 10 deš. pr. užsodinta pušaitėmis, sužalota sezoninių potvynių metu, 1998 m. teritorijoje ir artimiausioje jos aplinkoje ištirtas bendras 60 k. m dydžio plotas, šiuo metu teritorija neardoma - apaugusi medžiais ir krūmais; TRP; FF Nr. 1-3; 2020 m.); kultūrinis sluoksnis (tamsiai pilkos, rudos, juodos, vietomis persimaišiusios, šlyningos, maždaug 10-45 cm storio, žemės sluoksnis su molio tinku, degusiais akmenimis ir archeologiniais radiniais slūgsantis po iki 1 m storio sąnašiniu ar nuslinkusiu nuo aukštutinės terasos sluoksniu; kultūrinis sluoksnis smarkiai sužalotas Nemuno potvynių metu, apardytas įvairių žemės judinimo darbų metu, 1998 m. archeologinių tyrimų metu aptikta senovės gyvenvietė, nustatyta jos chronologija ir kultūrinio sluoksnio paplitimas; -; 2020 m.).</li> </ul>
6.	Pastato sienų tapyba "Audėjos"	15468	<ul style="list-style-type: none"> <li>▪ Vidaus dekoras - daugiafigūrinė teminė kompozicija audimo motyvais esanti antrame pastato aukšte ant V sienos ir siaura horizontali antro aukšto erdvę visu perimetru juosianti dekoratyvinė juosta - frizas (sgrafitas, sintetinė tempera; BR1; FF Nr. 1-4; 2016 m.);</li> <li>▪ Faktai apie svarbias visuomenės, kultūros ir valstybės istorijos asmenybes, įvykius - Romas Dalinkevičius gimė 1950 m., mirė 2001 m., dailininkas monumentalistas, tapytojas. 1973 m. baigė tuometinio Valstybinio dailės instituto (dabar Vilniaus dailės akademija) monumentalaus meno skyrių, specialybės dalykų mokėsi pas tapytojus Sofiją Veiverytę ir Leopoldą Surgailį. Nuo 1981 m. dėstė Vilniaus dailės akademijoje, nuo 1989 m. vadovavo Monumentaliosios dailės katedrai, rengiančiai freskos-mozaikos dailininkus, vitražistus ir scenografus. Nutapė temperos kompozicijų („Iš</li> </ul>

			<p>ugniagesių istorijos“, su N. Vilutyte, Priešgaisrinės apsaugos ir gelbėjimo departamente Vilniuje, 1977 m.), sukūrė freskų, sgrafitų, „Teatro gimimas“ - Jaunimo teatre Vilniuje, 1983 m.; „Krentanti plunksna“ - Vilniaus apskr. A. Mickevičiaus bibliotekoje. Nijolė Vilutytė - dailininkė tapytoja. Gimė 1947 m. 1960-1966 m. mokėsi M. K. Čiurlionio meno mokykloje. 1972 m. baigė Lietuvos valstybinį dailės institutą, monumentaliąją tapybą (freskos-mozaikos spec.). Dailės parodose dalyvauja nuo 1972 m.; surengė personalinių parodų Vilniuje, Taline. Nuo 1975 m. Lietuvos dailininkų sąjungos narė. Nuo 1974 m. iki 1980 m. dirbo kartu su dailininku Romu Dalinkevičiumi: kūrė sieninės tapybos darbus ir vitražus Lietuvos miestelių visuomeniniams interjerams. 1999 m. paskirta Lietuvos Respublikos Vyriausybės premija, apdovanota įvairiomis kitomis Lietuvos Respublikos stipendijomis (1996-1997, 1999-2000, 2001-2002).</p>
7.	Užubalių senovės gyvenvietė	23910	<ul style="list-style-type: none"> <li>▪ Žemės ir jos paviršiaus elementai - reljefas (gana lėkštas ir kiek nelygus į R kylančios aukštumos PR šlaitas, besileidžiantis nedidelio upelio slėnį ir nedidelės pelkėtos daubos RŠR krantas; paviršius dabar dirvonuoja, maždaug PR-ŠV kryptimi jį kerta Alytaus - Butrimkiškių kelias; FF Nr. 1-6; TRP; 2014 m.); kultūrinis sluoksnis (po armeniu yra 0,25-0,4 m storio kultūrinis sluoksnis, sudarytas iš tamsios žemės, su archeologiniais radiniais; sluoksnis apardytas seniau ilgą laiką ariant, dalis suardyta ir sunaikinta tiesiant ir rekonstruojant gyvenvietę kertantį kelią, 40 kv. m iširta 1999 m.; -; 2014 m.)</li> </ul>
8.	Geležinkelio Sankt Peterburgas - Varšuva atšakos Varėna-Alytus statinių kompleksas	42753	<ul style="list-style-type: none"> <li>▪ Teritorijos planavimo sprendiniai - geležinkelio Sankt Peterburgas - Varšuva atšakos Varėna - Alytus statinių kompleksas susidedantis iš keturių Alytaus geležinkelio viadukų, Alytaus geležinkelio viaduko liekanų, Alytaus geležinkelio stoties keleivių namo dalies ir Alytaus geležinkelio tilto liekanų (-; -; IKONOGR Nr. 1-10; TRP1, 4-10; FF Nr. 1-36; 2018 m.);</li> <li>▪ Žemės ir jos paviršiaus elementai - reljefas, geležinkelio grunto pylimai, jo tipas (-; -; TRP1, 4-10; FF Nr. 1-36; 2018 m.);</li> <li>▪ Faktai apie svarbias visuomenės, kultūros ir valstybės istorijos asmenybes, įvykius - XIX a. pab. stiprinant vakarinę Rusijos imperijos sieną įtvirtinti miestai prie Nemuno - Kaunas, Alytus, Gardinas. Alytus buvo fortifikuotas įrengiant jame 3 (priešpaskutinės) klasės tvirtovę, skirtą tiltams ir perkėloms per Nemuną ginti. Statybinių medžiagų tiekimui ir greitam susisiekimui tarp karinių jėgų buvo plėtojamas geležinkelių tinklas. 1895 m. nutiesta geležinkelio atkarpa nuo Varėnos stoties iki Poteronių. Tai buvo geležinkelio magistralės Sankt Peterbugas - Varšuva atšaka, vedusi pro neseniai Varėnos šiauriniame pakraštyje įkurtą Vilniaus karinės apygardos kariuomenės vasaros stovyklą ir artilerijos poligoną. Tuo pačiu metu pradėta geležinkelio atšakos statyba priešinga kryptimi - iš Gardino į Alytų pro Augustavą, Suvalkus, Šeštokus. Iš Varėnos ir Gardino atvestas atšakas sujungė 1899 m. pastatytas geležinkelio tiltas per Nemuną. Taip buvo užbaigtas Užnemunės geležinkelis, vadintas Suvalkų žiedu. Alytuje buvo įrengta trečios klasės geležinkelio stotis. Pirmojo pasaulinio karo metu besitraukianti rusų</li> </ul>

			<p>kariuomenė susprogdino geležinkelio tiltą. 1922-1924 m. pastatyta atšaka nuo Kazlų Rūdos į Šeštokus per Marijampolę, Alytus tapo sujungtas su Lietuvos geležinkelių sistema. Atstačius laikiną medinį tiltą traukinių eismas pro Alytų iki Artilerijos stoties vyko iki 1926 m. Išardžius nesaugų tiltą atšaka į Varėną apleista ir ilgainiui išardyta. Antrojo pasaulinio karo metu susprogdinta didžioji Alytaus geležinkelio stoties keleivių namo dalis. Karo pabaigoje ir pokariu išardytas ir vakarinis geležinkelio ruožas Alytus-Šeštokai. Pokariu nugriautas vandens bokštas. Vakaru krypties geležinkelio atkarpa pro Šeštokus atstatyta 1959 m. Taip Alytus buvo sujungtas su TSRS geležinkelių tinklu, neatkuriant ruožo į Varėną ir išvengiant tilto per Nemuną statybos. Nuo 1984 m. senosios Alytaus stoties vietoje liko tik krovininė stotis, o keleivinė perkelta į naująjį pastatą prie šiaurinio pramonės rajono. 1997 m. senoji stotis uždaryta, geležinkelis per miestą išardytas. Jo vietoje nutiestas pėsčiųjų ir dviratininkų takas.</p>
9.	Geležinkelio Sankt Peterburgas - Varšuva atšakos Varėna-Alytus statinių komplekso Alytaus geležinkelio viadukas I	42374	<ul style="list-style-type: none"> <li>▪ Tūrinė erdvinė kompozicija - vieno tarpatramio-dviejų ramtų su perdanga viadukas (-; -; TRP4; FF Nr. 37-40; 2018 m.);</li> <li>▪ Konstrukcijos - ramtų pamatai (-; netyrinėta; -; 2018 m.); 2 stačiakampio plano tašytų akmenų mūro ramtai (-; -; FF Nr. 37-40; 2018 m.); g/b perdanga, jos tipas (-; -; FF Nr. 37-40; 2018 m.);</li> <li>▪ Objekto teritorijoje esantys žemės ir jos paviršiaus elementai - Alytaus geležinkelio atkarpa nuo Punsko g. iki Raudonkalnio g., atkarpos grunto pylimai, jo tipas (-; -; IKONOGR Nr. 1-3; TRP; FF Nr. 1-8; 2018 m.);</li> </ul>



6 pav. Iškarpa iš Kultūros vertybių registro

Sprendinys 1 - Naujos PS-5 funkcinės zonos formavimas ir reglamentavimas nepaveiks nei pačių nekilnojamojo kultūros paveldo vertybių, nei jų vizualinio apžvelgiamumo. Nauji šio bendrojo plano koregavimo sprendiniai neformuojami kultūros paveldo objektų teritorijose ir jų apsaugos zonose, taip pat dėl esamų reljefo ypatumų bei pakankamo atstumo (atriboti nuo PS-5 funkcinės zonos medžių grupėmis bei užstatytomis teritorijomis) neįtakos ir artimiausių kultūros vertybių apžvelgiamumo ir vaizdo nuo jų.

Sprendinys 2 - atsisakoma anksčiau suplanuotų KTT ir anksčiau suplanuotų Aerodromo apsaugos zonų – nepaveiks nekilnojamojo kultūros paveldo vertybių.

### 2.2.3 Plano įgyvendinimo pasekmės aplinkos kokybei

Koreguojamas Alytaus miesto savivaldybės teritorijos bendrasis planas (su vėlesniais pakeitimais) (toliau – Galiojantis BP). Koregavimas atliekamas tik dviem aspektais:

- Atsisakoma anksčiau suplanuotų KTT ir Aerodromo apsaugos zonų, paliekamas esamas KTT ir esamos Aerodromo apsaugos zonos - tokiu sprendiniu ribojama antropogeninė veikla, ateityje nebus formuojamos papildomos veiklos aerodrome, kurios galėtų įtakoti aplinką – t.y. toks šio bendrojo plano koregavimo sprendinys nesukurs neigiamo poveikio aplinkos kokybei.
- Suformuojama pramonės ir sandėliavimo zona, kuriai suteikiamas indeksas PS-5 ties žemės sklypo unikalus Nr.1101-0001-0050 dalimi, kuri nepatenka į aerodromo apsaugos zoną. Pažymėtina, kad šios funkcinės zonos vietoje Galiojančiame BP tai pat buvo numatyta pramonės ir sandėliavimo zona, o dėl anksčiau suplanuotų KTT ir anksčiau suplanuotų aerodromo apsaugos zonų eliminavimo, keičiami užstatymo rodikliai – t.y. funkcija išlieka, keičiami tik galimi užstatymo parametrai. Pažymėtina, kad dėl PS-5 teritorijoje numatytos pramonės ir sandėliavimo funkcijos veiklų strateginis pasekmių aplinkai vertinimas jau buvo atliekamas Galiojančio BP apimtyje.

Pagal PS-5 funkcinės zonos reglamentavimą bus galima statinių statyba iki 61 metro, tačiau pažymime, kad jau dabar teritorijoje yra esami pastatai, kurie siekia 50,10 m. – esminio pokyčio kraštovaizdžiui nesudarys (pateikiamas vertinimas kitame skyriuje).

PS-5 funkcinė zona yra Alytaus miesto pramoninio rajono viduryje. Nei į PS-5 teritoriją, nei į nustatytą gamybinių objektų sanitarinės apsaugos zoną (IV skyrius, pirmasis skirsnis) nepatenka nei gyvenamieji nei visuomeniniai pastatai bei jų teritorijos, taip pat nesiriboja su gyvenamosiomis teritorijomis. Artimiausios galimos gyvenamosios teritorijos pagal Galiojantį BP yra daugiau nei per 850 metrų.

PS-5 funkcinėje zonoje ir jos gretimybėje yra išvystyti centralizuoti tinklai atitinkamai neteršiamas gruntas, gruntiniai vandenys.

Pats PS-5 funkcinės zonos reglamentavimas, kai yra taikomi tvarūs inžineriniai sprendimai neigiamo poveikio aplinkai, jos kokybei nesukuria, tačiau pažymėtina, kad tais atvejais, kai bus norima vykdyti veiklas, kurios įrašytos į Lietuvos Respublikos planuojamos ūkinės veiklos poveikio aplinkai vertinimo įstatymą, atitinkamai teisės aktų nustatyta tvarka jų galimas poveikis bus vertinamas atskirai.

## 2.2.4 Planuojamos aplinkos jautrumas aplinkos apsaugos požiūriu

### Reljefas, geomorfologiniai dariniai ir kraštovaizdis.

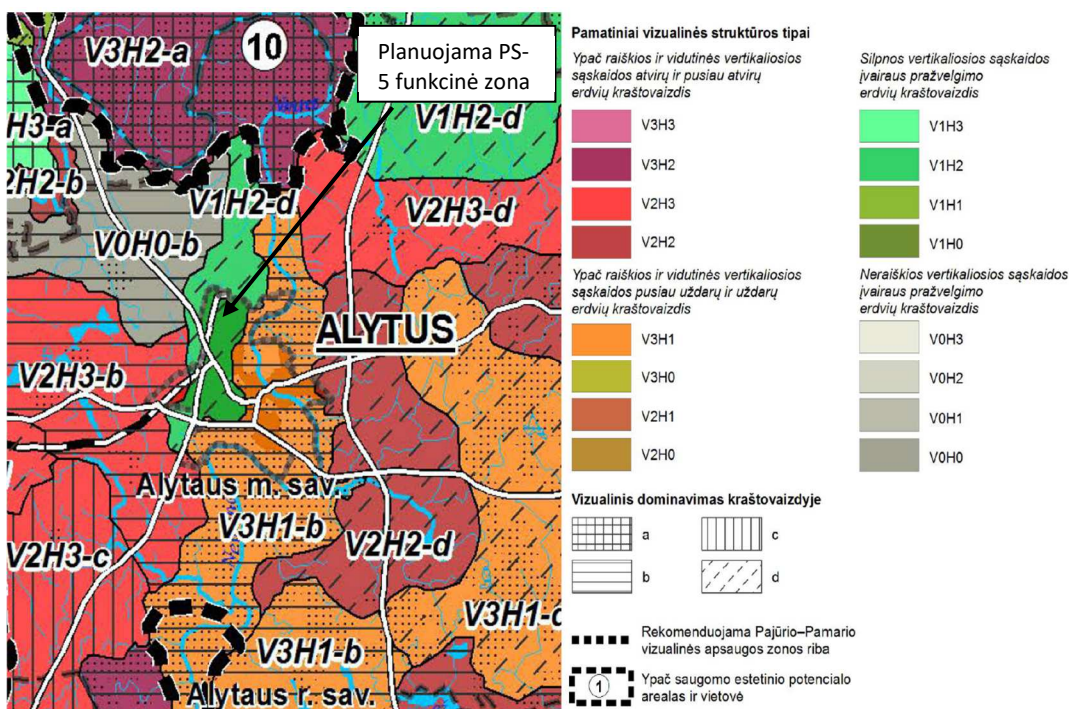
PS-5 funkcinė zonoje reljefas yra iš esmės lygus (viešai prieinamais duomenimis altitudė svyruoja nuo 117 iki 116 m.). Nuo PS-5 funkcinės zonos iki Nemuno upės slėnio šlaitų yra apie 1,5 km. PS-5 funkcinės zonos vystyme nenumatoma esminių reljefo pokyčių.



7 pav. Iškarpa iš Lietuvos reljefo žemėlapiu

(<https://experience.arcgis.com/experience/047532d101974e9caa4283037f90af5a>)

Pagal Lietuvos Respublikos teritorijos bendrojo plano sprendinius PS-5 funkcinė zona patenka į silpnos vertikalios sąskaidos vyraujančių pusiau uždarų iš dalies peržvelgiamų erdvių kraštovaizdį, kurio erdvinė struktūra be raiškių vertikalių ir horizontalių dominančių. Daugiau nei už kilometro prasideda vertingesni kraštovaizdžiai – rytinėje pusėje ties Nemuno slėniu – ypač raiškios vertikalios sąskaidos vyraujančių pusiau uždarų iš dalies pražvelgiamų erdvių kraštovaizdis. Tam, kad įvertinti galimą poveikį vertingam kraštovaizdžiui, nagrinėjami PS-5 funkcinėi zonai artimiausi kraštovaizdžio panoramų apžvalgos taškai.

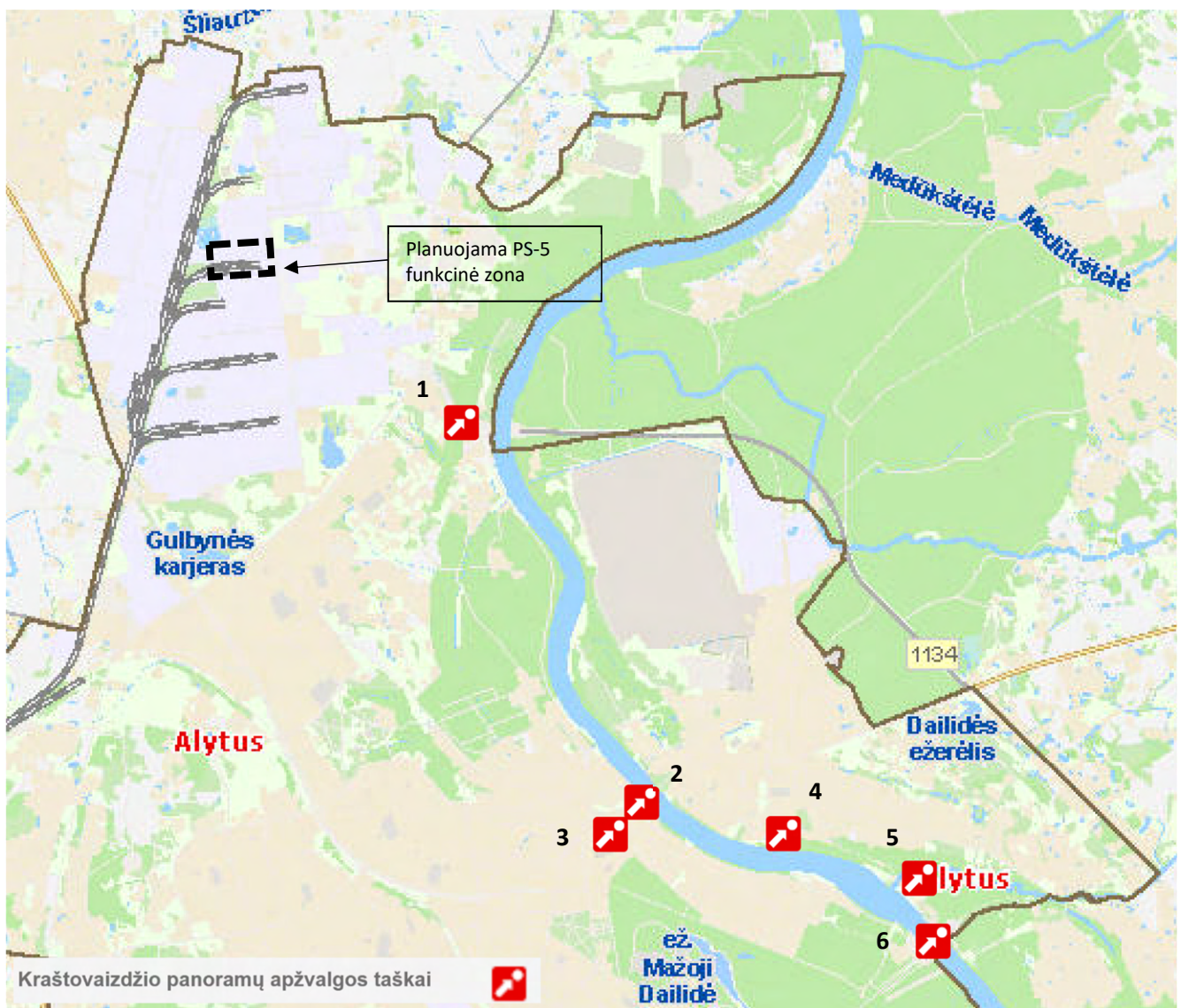


8 pav. Iškarpa iš Lietuvos Respublikos teritorijos bendrojo plano sprendinių brėžinio Kraštovaizdžio vizualinis estetiškas potencialas

PS-5 funkinei zonai artimiausi kraštovaizdžio panoramų apžvalgos taškai:

- 1) „Tūkstantmečio tiltas ir jo prieigos“, apie 1,5 km atstumu;
- 2) A. Juozapavičiaus tilto prieigos, apie 4 km atstumu;
- 3) Alytaus senjo miesto vieta, apie 4 km atstumu;
- 4) Pėsčiųjų dviračių tako poilsio aikštelė prie Alytaus kolegijos, apie 4,7 km atstumu;
- 5) Alytaus piliakalnis, apie 5,5 km atstumu;
- 6) Pėsčiųjų ir dviratininkų tiltas („Baltosios rožės“ tiltas), apie 5,8 km atstumu.

Kadangi nuo minėtų kraštovaizdžio panoramų apžvalgos taškų nesimato esami PS-5 funkcinėje zonoje esantys 50,1 m aukščio pastatai, o planuojamas aukščio padidinimas nėra ženklus – dėl PS-5 funkcinės zonos ir jo reglamentavimo reikšmingo poveikio kraštovaizdžiui nebus.



9 pav. Iškarpa iš REGIA žemėlapiu



10 pav. Vaizdas nuo Tūkstantmečio tilto PS-5 funkcinės zonos kryptimi (duomenų šaltinis: Google žemėlapiai)

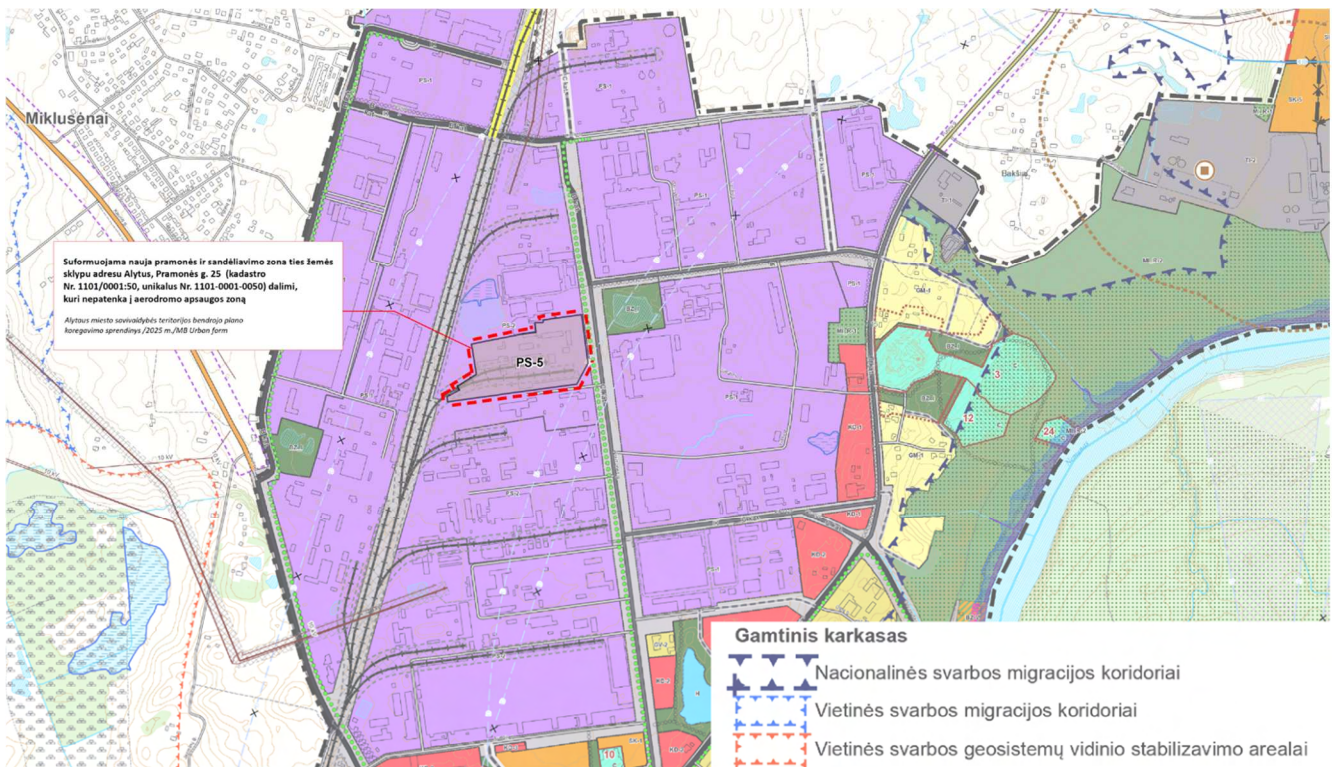


11 pav. Vaizdas nuo A. Juozapavičiaus tilto PS-5 funkcinės zonos kryptimi (duomenų šaltinis: Google žemėlapiai)

Sprendinys 1. Kaip jau minėta, pagal PS-5 funkcinės zonos reglamentavimą bus galima statinių statyba iki 61 metro. Šioje funkcinėje zonoje jau dabar yra esami pastatai, kurie siekia 50,1 m. Pažymėtina, kad esami 50,1 m aukščio pastatai nėra matomi Alytaus tvirtovės I-ojo forto fragmentų, jie nesukuria vizualinės taršos miesto siluetams, vaizdams nuo kraštovaizdžio panoramų apžvalgos taškų. Atitinkamai, kadangi didinamas aukštis nėra kardinalus jau esamam (kuris nėra ardantis vertingus vizualinius vaizdus), numatoma, kad reikšmingo poveikio kraštovaizdžiui nebus.

Sprendinys 2 - atsisakoma anksčiau suplanuotų KTT ir anksčiau suplanuotų Aerodromo apsaugos zonų – neigiamo poveikio kraštovaizdžiui nesudarys.

**Gamtinis karkasas.** PS-5 funkcinė zona nepatenka į gamtinį karkasą. Alytaus mieste artimiausia gamtinio karkaso teritorija, nuo PS-5 funkcinės zonos yra nutolusi per 1km, yra nacionalinės svarbos migracijos koridoriui.



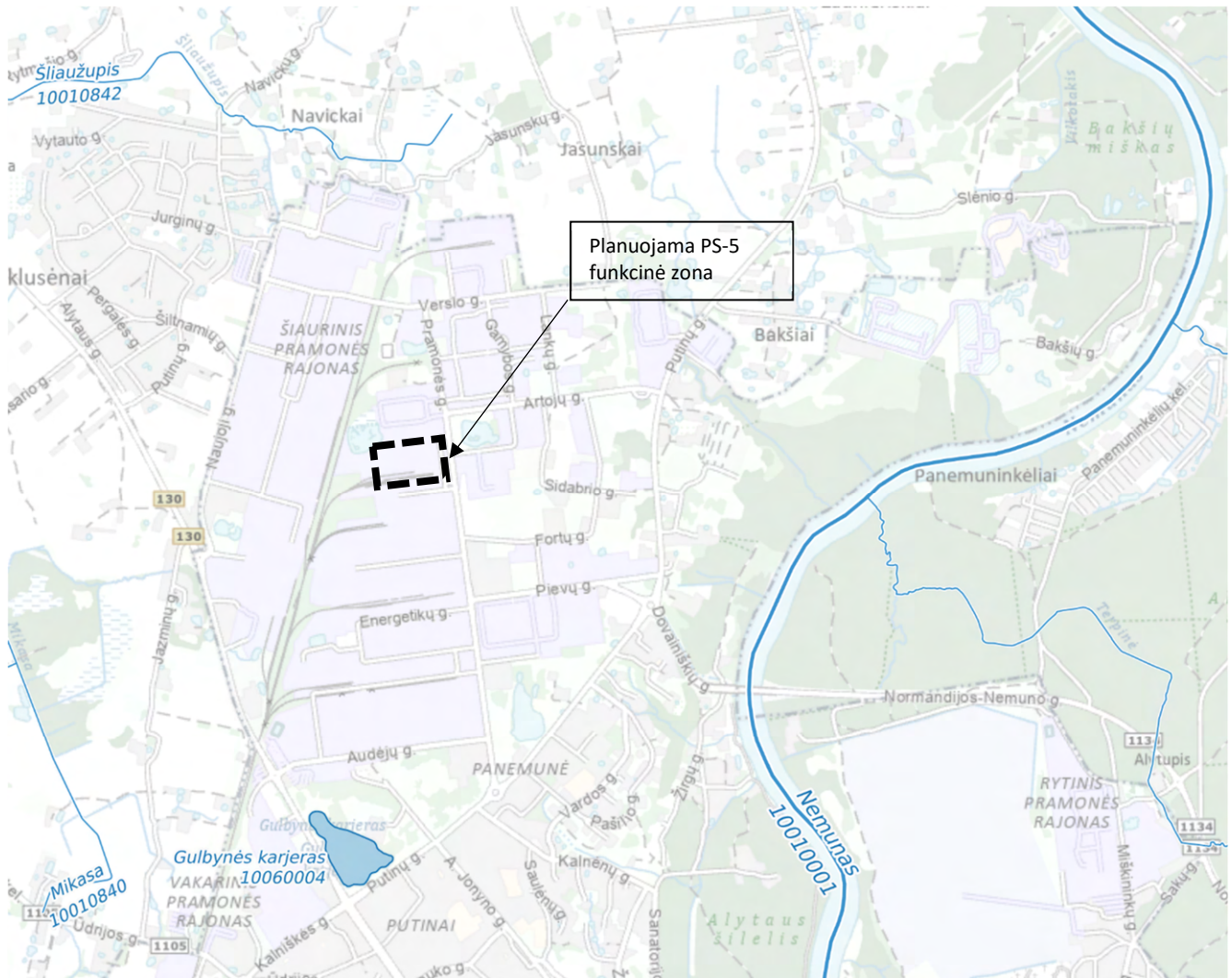
12 pav. Iškarpa šio bendrojo plano koregavimo Pagrindinio brėžinio

Sprendinys 1 - Naujos PS-5 funkcinės zonos formavimas ir reglamentavimas nepaveiks gamtinio karkaso teritorijų, nes į jas nepatenka ir yra pakankamai dideliu atstumu nuo jų.

Sprendinys 2 - atsisakoma anksčiau suplanuotų KTT ir anksčiau suplanuotų Aerodromo apsaugos zonų – teigiamai veiks aplinkines gamtinio karkaso teritorijas, nes tokiu sprendiniu ribojama antropogeninė veikla.

**Paviršinis hidrografinis tinklas.** Vadovaujantis Upių, ežerų ir tvenkinių kadastro duomenimis į PS-5 funkcinėje zonoje ir jos artimiausioje gretimybėje registruotų paviršinių vandens telkinių nėra. Artimiausi registruoti paviršiniai vandens telkiniai:

- Rytų pusėje – apie 1,5 km atstumu – Nemunas (kadastro identifikavimo kodas: 10010001; upės pabaseinis - Nemuno mažųjų intakų (su Nemunu) upių pabaseinis; ilgis, km: 476.91);
- Pietinėje pusėje – apie 1,6 km atstumu - Gulbynės karjeras (kadastro identifikavimo kodas: 10060004; upės pabaseinis - Nemuno mažųjų intakų (su Nemunu) upių pabaseinis; vandens paviršiaus be salų plotas, ha: 5.99);
- Vakarinėje pusėje - apie 1,8 km atstumu - Mikasa (kadastro identifikavimo kodas: 10010840; upės pabaseinis - Nemuno mažųjų intakų (su Nemunu) upių pabaseinis; ilgis, km: 15.2);
- Šiaurinėje pusėje - apie 1,3 km atstumu - Šliaužupis (kadastro identifikavimo kodas: 10010842; upės pabaseinis - Nemuno mažųjų intakų (su Nemunu) upių pabaseinis; ilgis, km: 3.15).

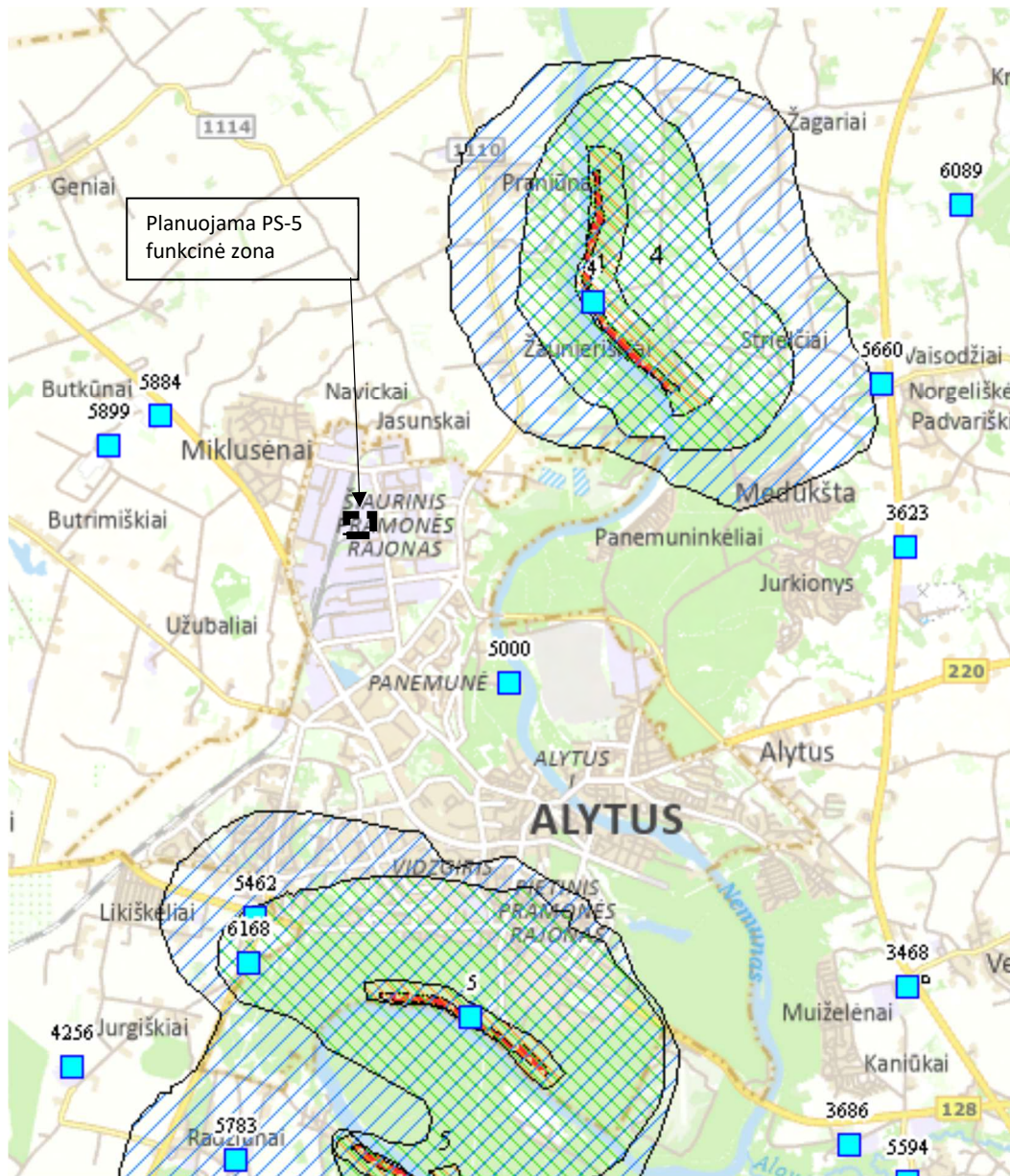


12 pav. Iškarpa iš Upių, ežerų ir tvenkinių kadastro žemėlapis

Sprendinys 1 – PS-5 funkcinėje zonoje ir jos gretimybėje yra išvystyti centralizuoti tinklai atitinkamai neteršiamas gruntiniai vandenys bei atitinkamai paviršiniai vandenys. Pats PS-5 funkcinės zonos reglamentavimas, kai yra taikomi tvarūs inžineriniai sprendimai neigiamo reikšmingo poveikio paviršiniams vandens telkiniams nesukuriama. Pažymėtina, kad tais atvejais, kai bus norima vykdyti veiklas, kurios įrašytos į Lietuvos Respublikos planuojamos ūkinės veiklos poveikio aplinkai vertinimo įstatymą, atitinkamai teisės aktų nustatyta tvarka jų galimas poveikis bus vertinamas atskirai.

Sprendinys 2 - atsisakoma anksčiau suplanuotų KTT ir anksčiau suplanuotų Aerodromo apsaugos zonų – teigiamai veiks paviršinius vandens telkinius, nes tokiu sprendiniu ribojama antropogeninė veikla.

**Požeminis vanduo.** Vadovaujantis Žemės gelmių registro informacija PS-5 funkcinė zona nepatenka į požeminio vandens vandenvietes, jų apsaugos zonas.



13 pav. Iškarpa iš Žemės gelmių registro žemėlapiu - Požeminio vandens vandenvietės su VAZ ribomis

Sprendinys 1 – PS-5 funkcinėje zonoje ir jos gretimybėje yra išvystyti centralizuoti tinklai atitinkamai neteršiami gruntiniai vandenys. Pats PS-5 funkcinės zonos reglamentavimas, kai yra taikomi tvarūs inžineriniai sprendimai neigiamo reikšmingo poveikio požeminiams vandens telkiniams nesukuria. Pažymėtina, kad tais atvejais, kai bus norima vykdyti veiklas, kurios įrašytos į Lietuvos Respublikos planuojamos ūkinės veiklos poveikio aplinkai vertinimo įstatymą, atitinkamai teisės aktų nustatyta tvarka jų galimas poveikis bus vertinamas atskirai.

Sprendinys 2 - atsisakoma anksčiau suplanuotų KTT ir anksčiau suplanuotų Aerodromo apsaugos zonų – teigiamai veiks požeminius vandenį, nes tokiu sprendiniu ribojama antropogeninė veikla.

## 4. INFORMACIJA APIE PLANO ĮGYVENDINIMO PASEKMIŲ APLINKAI REIŠMINGUMĄ

Pateikiama užpildyta Lietuvos Respublikos aplinkos ministro 2004 m. rugpjūčio 27 d. įsakymu Nr. D1-456 patvirtinto Planų ir programų atrankos dėl strateginio pasekmių aplinkai vertinimo tvarkos aprašo 3 priedo lentelė.

- + tikėtinos reikšmingos teigiamos pasekmės.
- tikėtinos reikšmingos neigiamos pasekmės.
- + / - tikėtinos tiek teigiamos, tiek neigiamos pasekmės.
- 0 nenumatoma nei teigiamų, nei neigiamų reikšmingų pasekmių.
- ? nepakanka informacijos.

3 lentelė. Plano įgyvendinimo pasekmių aplinkai reikšmingumas

Aplinkos komponentai	Bendrojo plano koregavimo sprendiniai		Motyvai, pastabos
	<i>Sprendinys Nr.1: Suformuojama nauja pramonės ir sandėliavimo zona (PS-5)</i>	<i>Sprendinys Nr.2: Atsisakoma anksčiau suplanuotų KTT ir aerodromo apsaugos zonų</i>	
	Plano ar programos sprendinių įgyvendinimo pasekmių aplinkai reikšmingumas		
Paviršinis vanduo	0	0	PS-5 funkcinėje zonoje ir jos artimiausioje gretimybėje registruotų paviršinių vandens telkinių nėra. PS-5 funkcinėje zonoje ir jos gretimybėje yra išvystyti centralizuoti tinklai. PS-5 funkcinės zonos reglamentavimas poveikio paviršiniams vandenims neformuoja. Statinių planavimas bei statyba bus vykdoma laikantis Lietuvos Respublikos teisės aktais, kuriuos įgyvendinant nesusidarys neigiamas poveikis paviršiniam vandeniui. Sprendiniu Nr. 2 yra atsisakoma anksčiau suplanuotos antropogeninės veiklos t.y. nebus poveikio paviršiniams vandens telkiniams.
Požeminis vanduo	0	0	PS-5 funkcinė zona nepatenka į požeminio vandens vandenvietes, jų apsaugos zonas. PS-5 funkcinėje zonoje ir jos gretimybėje yra išvystyti centralizuoti tinklai. PS-5 funkcinės zonos reglamentavimas poveikio požeminiams vandenims neformuoja. Statinių planavimas bei statyba bus vykdoma laikantis Lietuvos Respublikos teisės aktais, kuriuos įgyvendinant nesusidarys neigiamas poveikis požeminiam vandeniui. Sprendiniu Nr. 2 yra atsisakoma anksčiau suplanuotos antropogeninės veiklos t.y. nebus poveikio požeminiam vandeniui.
Aplinkos oras	0	0	Pažymėtina, kad PS-5 funkcinės zonos vietoje Galiojančiame BP tai pat buvo numatyta pramonės ir sandėliavimo zona, kad dėl PS-5 teritorijoje numatytos pramonės ir sandėliavimo funkcijos strateginis pasekmių aplinkai vertinimas jau buvo atliekamas Galiojančio BP apimtyje. Šio bendrojo plano koregavimu funkcijos nekeičiamos, keičiami tik užstatymo rodikliai. Statinių didesnis aukštis ir tūris poveikio aplinkos orui neformuoja. Statinių planavimas bei statyba bus vykdoma laikantis Lietuvos Respublikos teisės aktais, kuriuos įgyvendinant nesusidarys reikšmingas neigiamas poveikis aplinkos orui. Sprendiniu Nr. 2 yra atsisakoma anksčiau suplanuotos antropogeninės veiklos t.y. nebus poveikio oro kokybei.

Aplinkos komponentai	Bendrojo plano koregavimo sprendiniai		Motyvai, pastabos
	<i>Sprendinys Nr.1: Suformuojama nauja pramonės ir sandėliavimo zona (PS-5)</i>	<i>Sprendinys Nr.2: Atsisakoma anksčiau suplanuotų KTT ir aerodromo apsaugos zonų</i>	
	Plano ar programos sprendinių įgyvendinimo pasekmių aplinkai reikšmingumas		
Klimato veiksniai	0	0	PS-5 funkcinėje zonoje ir jos gretimybėje yra išvystyti centralizuoti tinklai. PS-5 funkcinės zonos reglamentavimas reikšmingo neigiamo poveikio klimato kaitai neturės. Gali būti kiek didesnės energijos sąnaudos pvz. dėl didesnio tūrio pastatų šildymo, tačiau dažniausiai pramonės ir sandėliavimo statiniai nėra itin šildomi pastatai. Naudojant tvarius inžinerinius bei kitus sprendimus, kurie sudaro sąlygas klimato kaitos mažinimui, tikėtina reikšmingo neigiamo poveikio klimato kaitai nebus. Sprendiniu Nr. 2 yra atsisakoma anksčiau suplanuotos antropogeninės veiklos t.y. nebus poveikio oro kokybei.
Dirvožemis	0	0	PS-5 funkcinėje zonoje siūlomi sprendiniai gali turėti įtakos dirvožemio kokybei inžinerinės infrastruktūros ar/ir objekto statybos darbų metu. Vykdam darbus esamas dirvožemio sluoksnis gali būti pažeistas nukasant, sutrypiant, sumaišant ir pan. Statybos metu nukasta žemė ir derlingas dirvožemio sluoksnis bus panaudojami vietos reljefui sutvarkyti, sankasų šlaitų ir/ar kitų žemės paviršių rekultivacijai, apsėjant žole. Dėl minėtų aspektų reikšmingas neigiamas poveikis dirvožemio kokybei nesusidarys. Sprendiniu Nr. 2 yra atsisakoma anksčiau suplanuotos antropogeninės veiklos t.y. nebus poveikio dirvožemiui.
Natūralios buveinės ir biologinė įvairovė (įsk. pasekmes gyvūnijai ir augalijai)	0	0	PS-5 funkcinėje zonoje saugomų teritorijų, „Natura 2000“, gamtos paveldo objektų, EB svarbos natūralių buveinių nėra. Taip pat yra pakankamai didelis atstumas iki artimiausių saugomų teritorijų, „Natura 2000“ teritorijų. PS-5 funkcinėje zonoje nustatyta viena radavietė, tačiau ji yra invazinė ir jos saugoti poreikio nėra. Atsižvelgiant į tai, sprendiniai neturės neigiamo poveikio saugomoms teritorijoms, natūralioms buveinėms ir biologinei įvairovei. PS-5 funkcinės zonos reglamentavimas nesudarys neigiamo poveikio aplinkai taip pat ir saugomoms teritorijoms. Pažymima, kad vėjo jėgainių statyba PS-5 funkcinėje zonoje nenumatoma. Taip pat nustatant konkrečias veiklas bei jų apimtis būtina įvertinti Lietuvos Respublikos planuojamos ūkinės veiklos poveikio aplinkai vertinimo įstatymo nuostatas, šiame įstatyme numatytais atvejais atlikti planuojamos ūkinės veiklos atranką dėl poveikio aplinkai vertinimo ir/ar planuojamos ūkinės veiklos poveikio aplinkai vertinimą. Sprendiniu Nr. 2 yra atsisakoma anksčiau suplanuotos antropogeninės veiklos t.y. nebus poveikio natūralioms buveinėms ir biologinei įvairovei.
Kraštovaizdis	0	0	PS-5 funkcinės zonos reglamentavimą bus galima statinių statyba iki 61 metro. Šioje funkcinėje zonoje jau dabar yra esami pastatai, kurie siekia 50,1 m. Pažymėtina, kad esami 50,1 m aukščio pastatai nėra matomi Alytaus tvirtovės I-ojo forto fragmentų, jie nesukuria vizualinės taršos miesto siluetams, vaizdams nuo kraštovaizdžio panoramų apžvalgos taškų. Atitinkamai, kadangi didinamas aukštis nėra kardinalus jau esamam (kuris nėra ardantis vertingus vizualinius vaizdus), numatoma, kad reikšmingo poveikio kraštovaizdžiui nebus. Sprendiniu Nr. 2 yra atsisakoma anksčiau suplanuotos antropogeninės veiklos t.y. nebus poveikio kraštovaizdžiui.

Aplinkos komponentai	Bendrojo plano koregavimo sprendiniai		Motyvai, pastabos
	<i>Sprendinys Nr.1: Suformuojama nauja pramonės ir sandėliavimo zona (PS-5)</i>	<i>Sprendinys Nr.2: Atsisakoma anksčiau suplanuotų KTT ir aerodromo apsaugos zonų</i>	
	Plano ar programos sprendinių įgyvendinimo pasekmių aplinkai reikšmingumas		
Kultūros paveldas	0	0	PS-5 funkcinėje zonoje nekilnojamojo kultūros paveldo vertybių nėra. PS-5 funkcinės zonos formavimas ir reglamentavimas nepaveiks nei pačių nekilnojamojo kultūros paveldo vertybių, nei jų vizualinio apžvelgiamumo. Nauji šio bendrojo plano koregavimo sprendiniai neformuojami kultūros paveldo objektų teritorijose ir jų apsaugos zonose, taip pat dėl esamų reljefo ypatumų bei pakankamo atstumo neįtakos ir artimiausių kultūros vertybių apžvelgiamumo ir vaizdo nuo jų. Sprendiniu Nr. 2 yra atsisakoma anksčiau suplanuotos antropogeninės veiklos t.y. nebus poveikio kultūros paveldui.
Materialiniai antropogeniniai išteklių	+	0	Vykdamas veiklas PS-5 funkcinėje zonoje pagal numatytus koregavimo sprendinius, tikėtina bus galima efektyvinti pramonės procesus, kas prisidėtų prie ekonominės aplinkos stiprinimo, gyventojų nedarbo lygio mažinimo. Sprendiniu Nr. 2 yra atsisakoma anksčiau suplanuotos antropogeninės veiklos t.y. reikšmingo poveikio nebus, nes anksčiau suplanuoti KTT ir anksčiau suplanuotos aerodromo apsaugos zonos taip ir nebuvo įgyvendintos.
Neatsinaujinantys ir atsinaujinantys gamtos išteklių	0	0	Vykdamas veiklą PS-5 funkcinėje zonoje gali būti taikomi tvarūs inžineriniai sprendimai. Sprendinys Nr. 2 nesudarys poveikio neatsinaujinantiems bei atsinaujinantiems gamtos ištekliams.
Žmonių sveikata	0	0	PS-5 funkcinė zona yra Alytaus miesto pramoninio rajono viduryje. Nei į PS-5 teritoriją, nei į nustatytą gamybinių objektų sanitarinės apsaugos zoną (IV skyrius, pirmasis skirsnis) nepatenka nei gyvenamieji nei visuomeniniai pastatai bei jų teritorijos, taip pat nesiriboja su gyvenamosiomis teritorijomis. Artimiausios galimos gyvenamosios teritorijos pagal Galiojantį BP yra daugiau nei per 850 metrų. Statinių planavimas bei statyba bus vykdoma laikantis Lietuvos Respublikos teisės aktais, kuriuos įgyvendinant nesudarys neigiamas poveikis žmonių sveikatai. Nustatant konkrečias veiklas bei jų apimtis būtina įvertinti Lietuvos Respublikos planuojamos ūkinės veiklos poveikio aplinkai vertinimo įstatymo nuostatas, šiame įstatyme numatytais atvejais atlikti planuojamos ūkinės veiklos atranką dėl poveikio aplinkai vertinimo ir/ar planuojamos ūkinės veiklos poveikio aplinkai vertinimą. Sprendiniu Nr. 2 yra atsisakoma anksčiau suplanuotos antropogeninės veiklos t.y. nebus poveikio žmonių sveikatai.
Žmonių gerovė	+	0	Vykdamas veiklą PS-5 funkcinėje zonoje pagal numatytus koregavimo sprendinius, bus galima plėtoti ir efektyvinti pramonės veiklai reikalingus procesus kas gerintų ekonominę aplinką, sudarytų sąlygas gyventojų nedarbo lygio, atskirties mažinimui. Sprendiniu Nr. 2 yra atsisakoma anksčiau suplanuotos antropogeninės veiklos - reikšmingo poveikio nebus, nes anksčiau suplanuoti KTT ir anksčiau suplanuotos aerodromo apsaugos zonos taip ir nebuvo įgyvendintos.
Žmonių saugumas	0	0	PS-5 funkcinės zonos reglamentavimas poveikio žmonių sveikatai neformuoja. Pramonės funkcija teritorijoje jau yra vykdoma. Gyvenamosios teritorijos yra pakankamai dideliu atstumu. Žmonių saugumas užtikrinamas planuojant bei statant statinius laikantis Lietuvos Respublikos teisės aktų

Aplinkos komponentai	Bendrojo plano koregavimo sprendiniai		Motyvai, pastabos
	<i>Sprendinys Nr.1: Suformuojama nauja pramonės ir sandėliavimo zona (PS-5)</i>	<i>Sprendinys Nr.2: Atsisakoma anksčiau suplanuotų KTT ir aerodromo apsaugos zonų</i>	
	Plano ar programos sprendinių įgyvendinimo pasekmių aplinkai reikšmingumas		
			nuostatų. Dėl išvardintų motyvų, reikšmingo poveikio žmonių saugumui nebus. Sprendiniu Nr. 2 yra atsisakoma anksčiau suplanuotos antropogeninės veiklos t.y. nebus poveikio žmonių saugumui.
Aplinkos komponentų ir pasekmių jiems tarpusavio sąveika	0	0	Įgyvendinus bendrojo plano koregavimo sprendinius, dėl aplinkos komponentų sąveikos, aplinkos būklės pablogėjimo ar pagerėjimo nenumatoma.

**Pažymėtina, kad tais atvejais, kai bus norima vykdyti veiklas, kurios įrašytos į Lietuvos Respublikos planuojamos ūkinės veiklos poveikio aplinkai vertinimo įstatymą, atitinkamai teisės aktų nustatyta tvarka jų galimas poveikis bus vertinamas atskirai.**

## 5. KITA INFORMACIJA

### 5.1. Informacija apie priemones, numatytas neigiamų pasekmių aplinkai prevencijai vykdyti, pasekmėms sumažinti ar kompensuoti

Bendrojo plano koregavimo sprendiniai planuojamoje teritorijoje neturės reikšmingo poveikio saugomoms teritorijoms, todėl poveikio mažinimo priemonės nenumatomos.

Statinių planavimas bei statyba bus vykdoma laikantis Lietuvos Respublikos teisės aktų nuostatomis, kurių laikantis nesusidarys neigiamas poveikis neigiamas poveikis vertintiems aplinkos komponentams.

Naujų statybų ar rekonstrukcijos metu įmanomas trumpalaikis ir nereikšmingas poveikis aplinkai dėl statybos darbų vykdymo. Vykdamas projektavimo ir statybos darbus, neigiamų pasekmių aplinkai prevencija turės būti įgyvendinama institucinės kontrolės ir stebėsenos priemonėmis Lietuvos Respublikos teisės aktuose numatyta tvarka. Taikant šias priemones, tikėtina, kad reikšmingų neigiamų pasekmių aplinkai nebus.

### 5.2. Informacija apie galimą visuomenės nepasitenkinimą bendrojo plano korektūra

Bendrojo plano keitimo koregavimo sprendiniai neturėtų sukelti nepatogumų ir žmonių nepasitenkinimo, sprendiniai ilgalaikėje perspektyvoje turės teigiamų pasekmių dėl ekonominės aplinkos gerinimo.