






<b>Užsakovas:</b>	<u>Alytaus miesto savivaldybės administracija</u>
<b>Statytojas:</b>	<u>Alytaus miesto savivaldybė</u>
<b>Projekto pavadinimas:</b>	<u>Kitų inžinerinių statinių (automobilių stovėjimo aikštelės) žemės sklype (Un. Nr. 4400-4989-7012) prie Jurgiškių g., Alytaus m., statybos projektas</u>
<b>Statinio naudojimo paskirtis:</b>	<u>Kiti inžineriniai statiniai, inžineriniai tinklai</u>
<b>Statybos rūšis:</b>	<u>Nauja statyba</u>
<b>Statinio kategorija:</b>	<u>Nesudėtingas statinys, neypatingas statinys</u>
<b>Dalis:</b>	<u>Projektiniai pasiūlymai</u>
<b>Tomas:</b>	<u>I</u>
<b>Komplekso žymuo:</b>	<u>SR2023-017-TDP- PP</u>
<b>Laida</b>	<u>0</u>

<b>Kval. atest. nr.</b>	<b>Pareigos</b>	<b>Parašas</b>	<b>V. Pavardė</b>
	Direktorius		K. Mickevičius
36532	Statinio projekto vadovas		J. Veigneris
36531	Statinio projekto dalies vadovas		J. Veigneris

## PROJEKTO DOKUMENTŲ SUDĖTIES ŽINIARAŠTIS

### PROJEKTO SUDĖTIES ŽINIARAŠTIS

<b>Tomo numeris</b>	<b>Pavadinimas</b>	<b>Pastabos</b>
I	Projektiniai pasiūlymai	

### DOKUMENTŲ SUDĖTIES ŽINIARAŠTIS

<b>Dokumento žymuo</b>	<b>Lapų sk.</b>	<b>Laida</b>	<b>Dokumento Pavadinimas</b>	<b>Pastabos</b>
SR2023-017-TDP- PP-PDS	1	0	Projekto dokumentų sudėties žiniaraštis	
SR2023-017-TDP- PP-AR	7	0	Aiškinamasis raštas	
	4		Priedai	

### BRĖŽINIŲ ŽINIARAŠTIS

<b>Brėž. Nr.</b>	<b>Lapų sk.</b>	<b>Laida</b>	<b>Brėžinio pavadinimas ir žymuo</b>	<b>Pastabos</b>
01	1	0	Projektinių pasiūlymų planas M 1:500 SR2023-017-TDP-B-01	

## AIŠKINAMASIS RAŠTAS

### 1. ĮVADAS

**UŽSAKOVAS:** Alytaus miesto savivaldybės administracija

**OBJEKTO ADRESAS:** Jurgiškių g., Alytaus m.

**PROJEKTO RENGĖJAS:** UAB „Inžinerinis projektavimas“, Panerių g. 64, Vilnius. El. paštas [info@projektavimas.net](mailto:info@projektavimas.net), tel. +370-699-80116.



**PROJEKTO VADOVAS:** J. Veigneris

- Statybos rūšis – nauja statyba
- Statinio paskirtis – kiti inžineriniai statiniai, inžineriniai tinklai
- Statinio kategorija – nesudėtingas statinys, neypatingas statinys

#### Statinio vieta:



Projekto tikslas: Vadovaujantis galiojančiais normatyviniais statybos techniniais dokumentais, projektavimo užduotimi parengti automobilių stovėjimo aikštelės žemės sklype (Un. Nr. 4400-4989-7012) prie Jurgiškių g., Alytaus m. statybos projektą.

0	2023	Statybos leidimui, konkursui ir statybai.			
Laida	Išleidimo data	Laidos statusas. Keitimo priežastis (jei taikoma)			
Kval. patv. dok. nr.			Kitų inžinerinių statinių (automobilių stovėjimo aikštelės) žemės sklype (Un. Nr. 4400-4989-7012) prie Jurgiškių g., Alytaus m., statybos projektas		
36532	SPV	J. Veigneris		LAIDA	
36531	SPDV	J. Veigneris		Aiškinamasis raštas	0
	INŽ	E. Jonušaitė			
LT	Alytaus miesto savivaldybės administracija		SR2023-017-TDP- PP-AR	LAPAS	LAPŲ
				1	9

## 2. PROJEKTO RENGIMO PAGRINDAS

Projektas parengtas toliau šiame skyriuje nurodytų dokumentų pagrindu.

### 2.1.PRIVALOMIEJI IR DOKUMENTAI:

Statinio projektavimo (techninė) užduotis, statytojo reikalavimai;  
Inžinerinė topografinė nuotrauka

### 2.2.PAGRINDINIAI NORMATYVINIAI DOKUMENTAI:

I-1240 „Lietuvos Respublikos statybos Įstatymas“

VIII-787 „Lietuvos Respublikos atliekų tvarkymo įstatymas“

I-1120 „Lietuvos Respublikos teritorijų planavimo įstatymas“

I-2223 „Lietuvos Respublikos aplinkos apsaugos įstatymas“

I-891 „Lietuvos Respublikos kelių įstatymas“

ĮT ASFALTAS 08 „Automobilių kelių dangos konstrukcijos asfalto sluoksnių įrengimo taisyklės“

ĮT SBR 19 „Automobilių kelių dangos konstrukcijos sluoksnių be rišiklių įrengimo taisyklės“

ĮT SS 17 „Automobilių kelių dangų siūlių, panaudojant sandariklius, įrengimo taisyklės“

ĮT VŽ 14 „Automobilių kelių vertikaliųjų kelio ženklų įrengimo taisyklės“

ĮT ŽM 12 „Kelių ženklinimo medžiagų naudojimo ir ženklinimo įrengimo taisyklės“

ĮT ŽS 17 „Automobilių kelių žemės darbų atlikimo ir žemės sankasos įrengimo taisyklės“

KPT SDK 19 „Automobilių kelių standartizuotų dangų konstrukcijų projektavimo taisyklės“

KPT VNS 16 „Automobilių kelių vandens nuleidimo sistemų projektavimo taisyklės“

KTR 1.01:2008 „Kelių techninis reglamentas“

„Lietuvos Respublikos specialiųjų žemės naudojimo sąlygų įstatymas“

PĮT KŽA 08 „Kelio ženklų atramų parinkimo, projektavimo ir įrengimo taisyklės“

R ISEP 10 „Inžinerinių saugaus eismo priemonių projektavimo ir naudojimo rekomendacijos“

R 36-01 „Automobilių kelių sankryžos“

STR 1.01.02:2016 „Normatyviniai statybos techniniai dokumentai“

STR 1.01.03:2017 „Statinių klasifikavimas“

STR 1.01.04:2015 „Statybos produktų, neturinčių darniųjų techninių specifikacijų, eksploatacinių savybių pastovumo vertinimas, tikrinimas ir deklaravimas. Bandymų laboratorijų ir sertifikavimo įstaigų paskyrimas. Nacionaliniai techniniai įvertinimai ir techninio vertinimo įstaigų paskyrimas ir paskelbimas“

STR 1.01.08:2002 „Statinio statybos rušys“

STR 1.04.04:2017 „Statinio projektavimas, projekto ekspertizė“

SR2023-017-TDP- PP-SZ	LAPAS	LAPŲ	LAIDA
	2	9	0

STR 1.05.01:2017 „Statybą leidžiantys dokumentai. Statybos užbaigimas. Statybos sustabdymas. Savavališkos statybos padarinių šalinimas. Statybos pagal neteisėtai išduotą statybą leidžiantį dokumentą padarinių šalinimas“

STR 1.06.01:2016 „Statybos darbai. Statinio statybos priežiūra“

STR 2.01.01 (1):2005 „Esminis statinio reikalavimas. Mechaninis atsparumas ir pastovumas“

STR 2.01.01 (2):1999 „Esminiai statinio reikalavimai. Gaisrinė sauga“

STR 2.01.01 (3):1999 „Esminiai statinio reikalavimai. Higiena, sveikata, aplinkos apsauga“

STR 2.01.01 (4):2008 „Esminiai statinio reikalavimai. Naudojimo sauga“

STR 2.01.01 (5):2008 „Esminis statinio reikalavimas. Apsauga nuo triukšmo“

STR 2.01.01 (6):2008 „Esminis statinio reikalavimas. Energijos taupymas ir šilumos išsaugojimas“

TRA ASFALTAS 08 „Automobilių kelių asfalto mišinių techninių reikalavimų aprašas“

TRA BITUMAS 08/14 „Automobilių kelių bitumų ir polimerais modifikuotų bitumų techninių reikalavimų aprašas“

TRA SBR 19 „Automobilių kelių nesurištųjų mišinių ir gruntų, naudojamų sluoksniams be rišiklių, techninių reikalavimų aprašas“

TRA SS 15 „Automobilių kelių dangų siūlių sandariklių techninių reikalavimų aprašas“

TRA UŽPILDAI 19 „Automobilių kelių užpildų techninių reikalavimų aprašas“

TRA VŽ 12 „Automobilių kelių vertikaliųjų kelio ženklų techninių reikalavimų aprašas“

TRA ŽM 12 „Kelių ženklinimo medžiagų techninių reikalavimų aprašas“

T DVAER 12 „Automobilių kelių darbo vietų aptvėrimo ir eismo reguliavimo taisyklės“

„Kelių eismo taisyklės“

„Kelių horizontaliojo ženklinimo taisyklės“

„Kelio ženklų įrengimo ir vertikaliojo ženklinimo taisyklės“

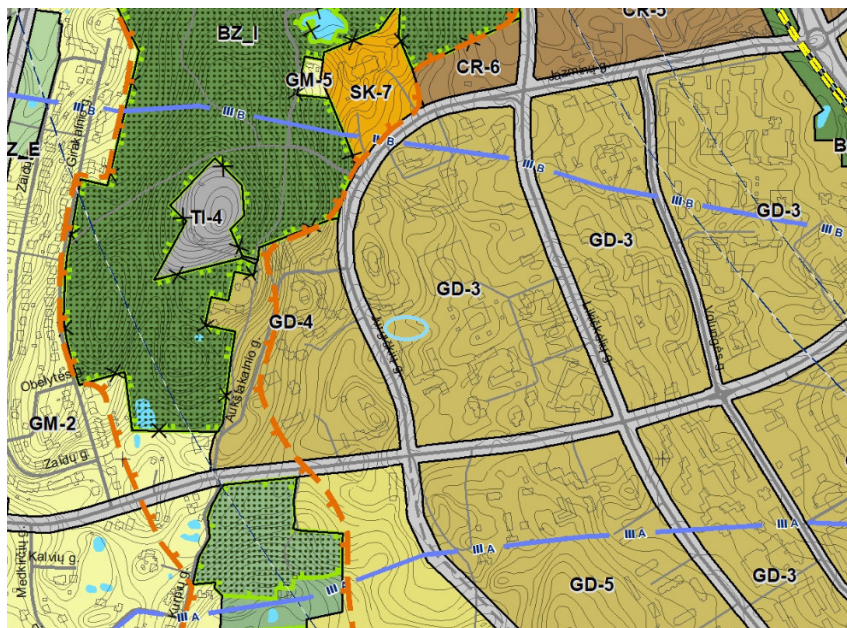
### 3. ESAMA PADĖTIS

Projektavimo darbai bus vykdomi Jurgiškių g., Alytaus m. Teritorija, kurioje vykdomi projektavimo darbai nepatenka į saugomas ar kultūros paveldo teritorijas. Darbai numatomi žemės skluose (Un. Nr. 4400-4989-7012, Un. Nr. 4400-4616-9877, Un. Nr. 4400-4608-0355), kurie nuosavybes teise priklauso Lietuvos Respublikai, tačiau yra sudaryta panaudos sutartis su Alytaus miesto savivaldybe. Žemės sklypų naudojimo paskirtis: Susisiekimo ir inžinerinių tinklų koridorių teritorijos bei Susisiekimo ir inžinerinių komunikacijų aptarnavimo objektų teritorijos.

Projektuojama teritorija yra dalinai užstatytoje teritorijoje, ribojasi kitais sklypais, šiuo metu teritorijoje yra pieva bei asfalto ir žvyro dangos aikštelė.

SR2023-017-TDP- PP-SZ	LAPAS	LAPŲ	LAIDA
	3	9	0

Teritorijoje, kurioje projektuojama automobilių stovėjimo aikštelė, yra nutiesti vandentiekio, šilumos, lietaus nuotekų, buitinių nuotekų tinklai.



Alytaus miesto bendrojo (TPD registracijos Nr.T00084849) plano ištrauka su pažymėta statinio vieta

#### 4. PROJEKTINIAI SPRENDIMAI

Projektiniai pasiūlymai rengiami vadovaujantis Statinio projekto rengimo užduotimi (pateikiama prieduose).

Projektuojama aikštelė priskiriama - nesudėtingiems statiniams.

Projektuojami lietaus nuotekų tinklai priskiriami - nesudėtingiems (d200 lietaus nuotekų tinklų atšakos), neypatingiems (d250 lietaus nuotekų tinklų trasos) statiniams.

Automobilių stovėjimo aikštelės parametrai:

Darbų rūšis – nauja statyba

Aikštelės Nr. 1 plotas 1099;

Aut. stovėjimo vietų sk. 52 vnt.

Aikštelės Nr. 2 plotas 1125;

Aut. stovėjimo vietų sk. 33 vnt.

Važiuojamosios dalies plotis 5,50 m;

Šaligatvio plotis 1,80-2,40 m;

Važiuojamosios dalies danga – asfaltas.

Šaligatvių danga– betoninės trinkelės.

Projekte numatyta įrengti 2 automobilių stovėjimo aikšteles su 5,50 m pločio asfalto danga turinčia važiuojamąja dalimi bei 1,80-2,40 m pločio pėsčiųjų takais su betoninių trinkelėlių danga.

SR2023-017-TDP- PP-SZ	LAPAS	LAPŲ	LAIDA
	4	9	0

Automobilių stovėjimo vietos numatytos statmenai važiuojamai daliai, stovėjimo vietų dydis 4,35x2,50 m, viso numatytas įrengti 85 vnt. vietų, iš kurių 4 vietos skirtos žmonėms su negalia (po 2 vietas kiekvienoje stovėjimo aikštelėje).

Numatytas teritorijos apšvietimas LED tipo šviestuvais bei lietaus nuotekų tinkų įrengimas.

Šaligatvio susikirtimuose su gatvės važiuojamąja dalimi įrengiami įspėjamieji paviršiai akliems ir silpnaregiams, vietose kur žmonių srautai kerta važiuojamąją dalį projektuojami nuleisti bordiūrai judėjimo negalią turinčių žmonių poreikiams.

Vykdamas statybos darbus, išsaugoti besiribojančių sklypų riboženklius, juos sunaikinus, atstatyti savo lėšomis.

Ties inžineriniais tinklais žemės kasimo darbus vykdyti rankiniu būdu.

Projektuojamos aikštelės sprendiniai parinkti taip, kad nebūtų pažeisti trečiųjų šalių interesai.

#### **4.1.SKERSINIAI PROFILIAI IR DANGŲ KONSTRUKCIJOS**

Vadovaujantis STR 2.06.04:2014 „Gatvės ir vietinės reikšmės keliai. Bendrieji reikalavimai“ 15 lentelė, automobilių stovėjimo aikštei parenkama DK 0,1 dangos konstrukcija.

Dangos konstrukcijos storis projektuojamas vadovaujantis KPT SDK 19, VI sk., III skirsn., reikalavimais. Pagal KPT SDK 19 2 priedo 1 pav. objekto teritorija priskiriama 140 cm įšalo zonai, dangos konstrukcija, atsižvelgiant į 6 lentelės reikalavimus, gaunama 70,0 cm.

Vadovaujantis KPT SDK 19 13 lentelė, parenkama 45 cm storio šalčiui atspari šaligatvio dangos konstrukcija.

Vadovaujantis KPT SDK 19 nuostatomis parenkamos 2 galimos tos pačios klasės dangos konstrukcijos: su skaldos pagrindu sluoksniu ir su žvyro pagrindu sluoksniu.

Projekto brėžiniuose ir sąnaudų kiekių žiniaraščiuose numatoma dangos konstrukcija su skaldos pagrindu, rangos darbų pirkimo metu, bus galima pateikti lygiavertį pasiūlymą konstrukcijai su žvyro pagrindu sluoksniu.

#### **Projekte priimta taikyti dangos konstrukcijas su skaldos pagrindu sluoksniu:**

Projektuojama automobilių stovėjimo aikštelės DK 0,1 klasės dangos konstrukcija su skaldos pagrindu:

Asfalto pagrindo - dangos sluoksnis iš mišinio AC16PD	0,08;
Skaldos pagrindo sluoksnis iš nesurišto mineralinių medžiagų mišinio 0/45 ( $E_{V2} \geq 120$ MPa)	0,25;
Šalčiui nejautrių medžiagų sluoksnis	0,37;
Esamas sankasos gruntas ( $E_{V2} \geq 45$ MPa).	

SR2023-017-TDP- PP-SZ	LAPAS	LAPŲ	LAIDA
	5	9	0

Projektuojama betoninių trinkelėlių šaligatvių dangos konstrukcija su skaldos pagrindu:

Betoninės trinkelės 200x100x80	0,08;
Išlyginamasis sluoksnis iš skaldos atsijų 0/5	0,03;
Skaldos pagrindo sluoksnis iš nesurištojo mišinio ( $E_{V2} \geq 100$ MPa)	0,15;
Šalčiui nejautrių medžiagų sluoksnis	0,19;
Esamas sankasos gruntas ( $E_{V2} \geq 30$ MPa)	

*\*Gali būti taikoma dangos konstrukcija su žvyro pagrindu, kaip atitinkamo skaldos pagrindo dangos konstrukcijai.*

#### **4.2.PLANINIAI SPRENDINIAI IR EISMO ORGANIZAVIMAS**

Eismas organizuojamas kelio ženklais bei horizontaliuoju ženklinimu. Projekte numatomas kelio ženklinimas termoplastu su stiklo rutuliukais arba plastikumu. Horizontalusis kelio ženklinimas turi būti atliekamas vadovaujantis „Kelių horizontaliojo ženklinimo taisyklėmis“. Kelio ženklai įrengiami tose vietose, kad būtų gerai matomi eismo dalyviams, kad juos būtų kuo patogiau įžiūrėti ir kad būtų kuo mažesnė tikimybė juos sugadinti. Ženklų matomumo neturi užstoti jokios kliūtys, taip pat jie neturi užstoti vienas kito ar kitaip trukdyti matomumą. Ženklai gaminami iš cinkuotos skardos ir klijuojami šviesą atspindinčia plėvele, ženklų skydai parenkami „1“ dydžio. Jų atramos iš metalinių cinkuotų vamzdžių, atramų diametras parinktas priklausomai nuo kelio ženklų skydų išmatavimų.

#### **4.3.SKERSINIS PROFILIS**

Projektuojamos aikštelės važiuojamosios dalies dangos nuolydis dvišlaidis bei vienšlaidis 2,5 % . Pėsčiųjų takas bei stovėjimo vietos įrengiamos pagal aikštelės išilginį nuolydį, 1,5 % skersinio nuolydžio.

Naujai įrengiamos dangos turi būti suvedamos su esamomis dangomis.

#### **4.4.SPRENDIMAI ŽMONIŲ SU NEGALIA REIKMĖMS**

Rengiant takus vadovautis STR 2.03.01:2019 „Statinių prieinamumas“.

Takai suprojektuoti ir turi būti įrengti taip, kad nesukeltų kliūčių negalią turintiems žmonėms ir nebūtų kaip nors ribojamas jų laisvas gyvenimas, judėjimas ir veikla.

Takai suprojektuoti taip, kad žmonės su negalia galėtų laisvai ir saugiai judėti. Takų plotis  $\geq 1,2$  m, jie įrengiami ne aukščiau kaip 15 cm virš gatvės važiuojamosios dalies. Takai įrengti taip, kad ant jų nesikaupytų vanduo ir jie neapledėtų. Gatvės susikirtimų su takais vietose kelio bordiūrus įrengti iškilusius ne daugiau kaip 2 cm.

SR2023-017-TDP- PP-SZ	LAPAS	LAPŲ	LAIDA
	6	9	0

Takuose suprojektuota neregijų ir silpnaregių įspėjimo sistema iš betoninių trinkelų su reljefiniu paviršiumi.

Takų išilginis nuolydis turi būti ne didesnis kaip 1:20 (5%). Skersinis tako nuolydis turi būti ne didesnis kaip 1:30 (3,3%).

Reljefiniai paviršių elementai turi būti 5 mm iškilę nuo dangos pagrindo.

Ant takų neturi būti dangčių, grotų, trapų ir kitų kliūčių, kyšančių aukščiau ar įleistų giliau kaip 10 mm nuo šaligatvio paviršiaus.

#### **4.5.PROJEKTINIŲ SPRENDINIŲ POVEIKIS APLINKAI IR VISUOMENĖS SVEIKATAI**

Projekte numatyti sprendiniai pagerins aplinkos – kitų inžinerinių statinių sąveikos sąlygas.

Neigiamas poveikis aplinkai statybos metu, galimas dėl dulkių, statybinių atliekų susidarymo, laikinų aikštelių statybinėms medžiagoms sandėliuoti įrengimo.

Galima dirvožemio ar vandens tarša eksploataciniais skysčiais iš dirbančios statybinės technikos, tam turi būti numatytos priemonės avarinių atvejų likvidavimui (tėpalus absorbuojančios priemonės, konteineriai užterštų atliekų surinkimui).

Laikinos aikštelės statybinėms medžiagoms sandėliuoti turi būti įrengiamos taip, kad nepažeistų augančių želdinių, neužterštų dirvožemio, nepadarytų žalos tretiesiems asmenims. Sandėliuojant užterštas atliekas, aikštelė turi būti įrengta taip, kad užterštos lietaus nuotekos nepatektų į dirvožemį ar vandens telkinius. Nuo vandens telkinių turi būti išlaikomas mažiausiai 20 m atstumas.

Jei laikinų statybinių medžiagų ar statybinių atliekų sandėliavimo aikštelių negalima įrengti nesunaikinus želdinių, projektą reikia suderinti su Aplinkos ministerijos Regioniniu aplinkos apsaugos departamentu.

Baigus statybos darbus, visos aikštelės turi būti rekultivuojamos.

Statybos darbų metu ir juos baigus, statybinės atliekos ir kitos šiukšlės turi būti išvežamos į atitinkamus atliekų tvarkymo ar saugojimo objektus.

#### **4.6.SPRENDINIŲ ATITIKTIS PRIVALOMIESIEMS DOKUMENTAMS**

Projektas atitinka projekto rengimo dokumentus, teritorijų planavimo dokumentus, esminius statinio, aplinkos reikalavimus, taip pat nepažeidžia trečiųjų asmenų interesų.

#### **4.7.APŽELDINIMAS**

Statybos metu, atsiradus poreikiui pašalinti medžius, kurie bus už projektuojamų tinklų bei valymo įrenginių apsaugos zonos ribų, rangovas turės gauti atskirą leidimą medžių pašalinimui ir sumokėti savivaldybės nustatytą aplinkosauginį mokestį.

SR2023-017-TDP- PP-SZ	LAPAS	LAPŲ	LAIDA
	7	9	0

Šalinamų medžių vertė turi būti apskaičiuota remiantis Lietuvos Respublikos aplinkos ministerijos įsakymu Nr. D1-343, 2008-06-26 data „Dėl Želdinių atkuriamosios vertės įkainių patvirtinimo“.

Projekte nenumatytas medžių kirtimas.

Atlikus statybos darbus 1 m atstumu nuo naujai įrengtų dangų atstatomas suardytas augalinis sluoksnis paskleidžiant 10 cm storio augalinį sluoksnį ir apšėjant žolių mišiniu.

#### **4.8.PAVIRŠINIO VANDENS NUVEDIMAS**

Paviršinis vanduo nuo važiuojamosios dalies nuvedamas skersiniu bei išilginiu nuolydžiu ir surenkamas projektuojamais lietaus nuotekų šulinėliais.

Dalis esamų trasų demontuojamos ir jų vietoje klojamos naujos lietaus nuotekų trasos.

#### **4.9.APŠVIETIMAS**

Projektuojama 0,4kV el. kabelinė gatvių apšvietimo linija su cinkuotomis 8m atramomis ir ant jų montuojamais LED šviestuvais.

3 esamos šviestuvų atramos demontuojamos ir jų vietoje įrengiamos naujos atramos su 2vnt. šviestuvų.

#### **4.10. INŽINERINIAI TINKLAI**

Statybos zonoje yra nutiesti vandentiekio, šilumos, lietaus nuotekų, buitinių nuotekų tinklai. Vykdamas statybos darbus, turi būti užtikrinta, kad esami inžineriniai tinklai bus nepažeidžiami, todėl kasimo darbai inžinerinių tinklų vietoje turi būti atliekami rankiniu būdu.

Darbu zonoje esančius tinklus projekte numatoma išsaugoti.

Pažeidus inžinerinius tinklus (apsauginius futliarus) juos atstatyti ir/ar apsaugoti papildomai apsauginiais PE futliarais.

### **5. KITA INFORMACIJA**

#### **5.1.TRETIJI ASMENYS**

Darbai numatomi žemės sklype (Un. Nr. 4400-4989-7012), kuris nuosavybes teise priklauso Lietuvos Respublikai bei laisvoje valstybinėje žemėje.

#### **5.2.PASTABOS:**

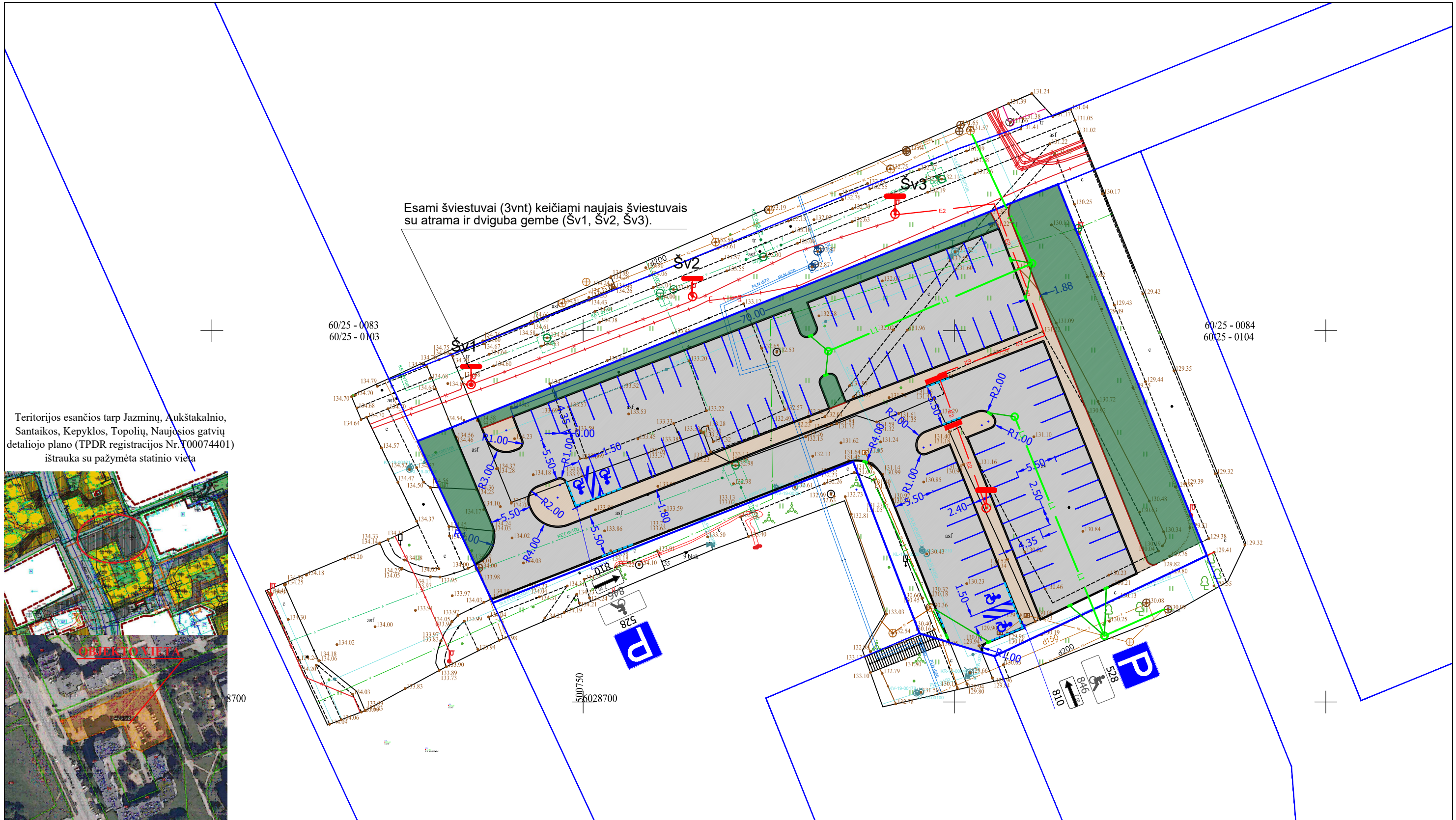
- Vykdamas statybos darbus visus matmenis būtina tikslinti vietoje;
- Statybos darbų rangovas, prieš pradėdamas vykdyti žemės darbus, privalo išsikviesti inžinerinius tinklus eksploatuojančios organizacijos atstovą.

SR2023-017-TDP- PP-SZ	LAPAS	LAPŲ	LAIDA
	8	9	0

- Statybos darbai turi būti vykdomi griežtai pagal projektą, pasirašant nustatytą tvarka darbų aktus, vykdant statybos priežiūrą vykdančių tarnybų reikalavimus, turint gaminių sertifikavimo arba kitus kokybę įrodančius dokumentus.
- Esant neatitikimams tarp projektą sudarančių dalių brėžinių, kaip pagrindinę medžiagą remtis technine specifikacija, aiškinamuoju raštu, brėžiniais, sąnaudų žiniaraščiais.

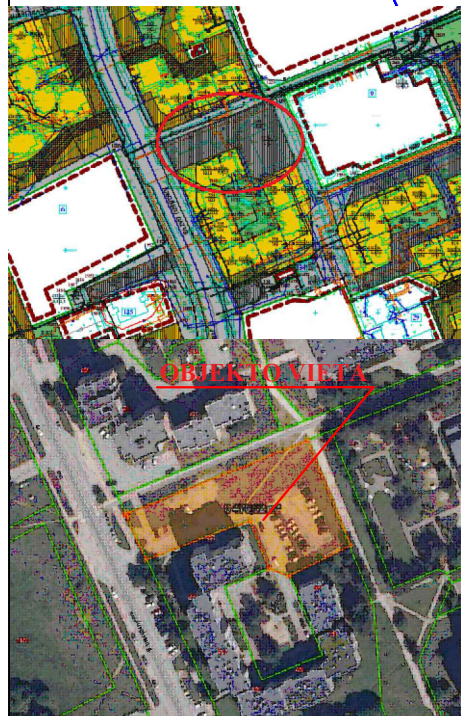
SR2023-017-TDP- PP-SZ	LAPAS	LAPŲ	LAIDA
	9	9	0

**Priedai**

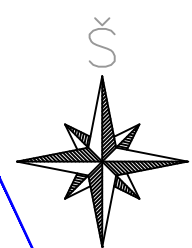


Esami šviestuvai (3vnt) keičiami naujais šviestuvais su atrama ir dviguba gembe (Šv1, Šv2, Šv3).

Teritorijos esančios tarp Jazminių, Aukštakalnio, Santaikos, Kepyklos, Topolių, Naujosios gatvių detaliojo plano (TPDR registracijos Nr. T00074401) ištrauka su pažymėta statinio vieta



- SUTARTINIAI ŽYMĖJIMAI
- Registruoto geodeziškai pamatuoto sklypo riba
  - Ašis
  - Kelio bordiūras
  - Įleistas kelio bordiūras
  - Vejos bordiūras
  - Projektuojami kelio ženklai
  - Projektinė horizontalė ir aukštis
  - Horizontalusis ženklinimas
  - Projektuojama asfalto danga
  - Projektuojama betoninių trinkelėlių danga
  - Veja
  - + Neregijų vedimo sistemos elementai
  - + Šv4 Proj. gatvės šviestuvai su atrama su 2 švietuvais h=8,0 m
  - Proj. gatvės apšvietimo 0,4kV el. KL
  - Projektuojama lietaus nuotekų atšaka PVC d250
  - Projektuojama lietaus nuotekų atšaka PVC d200



0	2023	Statybas leidžiančiam dokumentui ir statybos darbams vykdyti			
Laida	Išleidimo data	Laidos statusas. Keitimo priežastis (jei taikoma)			
Atestato Nr.		UAB „Inžinerinis projektavimas“ Panerių g. 64, Vilnius. El. paštas <a href="mailto:info@projektavimas.net">info@projektavimas.net</a> ,		Statinio projekto pavadinimas Kitų inžinerinių statinių (automobilių stovėjimo aikštelės) žemės sklype (Un. Nr. 4400-4989-7012) prie Jurgiškių g., Alytaus m., statybos projektas	
36532	PV	J. Veigneris	2023		Dokumento pavadinimas
36531	PDV	J. Veigneris	2023		Projektinių pasiūlymų planas M 1:500
		E. Jonušaitė	2023		Dokumento žymuo
LT	Alytaus miesto savivaldybės administracija				SR2023-017-TDP-B.01
					Lapas
					Lapų
					1
					1