



**ALYTAUS MIESTO SAVIVALDYBĖS VALSTYBINĖS REIKŠMĖS  
MIŠKŲ**

**VIDINĖS MIŠKOTVARKOS PROJEKTO  
KEITIMAS**

---

**2020**



## TURINYS

<i>Jvadas</i>	4
<b>1. ANALITINĖ DALIS</b>	<b>6</b>
1.1. PROJEKTINĖS SITUACIJOS ANALIZĖ	6
1.2. MIŠKO CHARAKTERISTIKA	9
1.3. GAMTINIAI REKREACINIAI IŠTEKLIAI	15
<b>2. PROJEKTINĖ DALIS</b>	<b>17</b>
2.1. KRAŠTOVAIZDŽIO FORMAVIMO KIRTIMAI	17
2.2. PROJEKTUOJAMI REKREACINĖS INFRASTRUKTŪROS OBJEKTAI	21
<b>3. BAIGIAMOJI DALIS</b>	<b>22</b>
3.1. PROJEKTINIŲ SPRENDINIŲ VERTINIMAS	22
3.2. PROJEKTO PRIEŽIŪRA IR TIKSLINIMAS	23
<i>TAKSORAŠTIS</i>	
<i>BRĖŽINIAI</i>	
<i>PRIEDAI</i>	
<i>PROCEDŪRŲ DOKUMENTAI</i>	

## ĮVADAS

Miškai, o ypač valsybinės reikšmės, visuomenės ir valstybės gyvenime atlieka įvairias funkcijas. Viena jų – socialinė, kuomet visuomenė naudojami jais poilsiui, pažintiniam turizmui ir rekreacijai.

Lietuvos Respublikos bendrajame plane miškininkystės plėtra numatoma atsižvelgiant į pagrindinius Lietuvos miškų politikos tikslus. Šiems tikslams, šalia kitų, priskiriami ir :

- daugiatikslės ir miško išteklius tausojančios miškų ūkio veiklos užtikrinimas suderinant ekonomines, socialines ir ekologines miškų funkcijas;
- biologinės įvairovės miškuose išsaugojimas;
- *miškų rekreacinio potencialo didinimas.*

Pastaraisiais metais ypač daug dėmeso skiriama pritaikyti miškus visaverčiam lankymuisi ir turtingam poilsiui gamtoje. Kuriant rekreacinę infrastruktūrą miškuose, orientuojamasi į labiausiai pamėgtus ir lankomus miško sklypus, siekiant sureguliuoti miško lankytojų srautus, nukreipiant poilsiautojus į saugius priešgaisriniai ir kt. požiūriais miško sklypus. Pažintinių ir mokomųjų objektų kūrimas leidžia visuomenei pažinti gamtos turtus, jos vertybes. Taip auklėjama visuomenė, ugdomas jos kultūrinis elgesys gamtoje. Rekreacinių priemonių dėka miškas mažiau šiukšlinamas, kraštovaizdžiui nepadaroma žala arba ji yra minimali, mažinamas miško gaisrų kilimo pavojus ir pan.

Vienas iš miškų ūkio plėtros strateginių tikslų, įvardintų Lietuvos miškų ūkio politikos ir jos įgyvendinimo strategijoje, yra visuomenės bendrųjų su miškais susijusių reikmių tenkinimas. Ši sąvoka apima lankymosi miškuose reglamentavimo suderinimą, aatsižvelgiant į visuomenės poreikius, pažintinės rekreacijos ir turizmo infrastruktūros plėtrą, paveldo vertybių apsaugos ir išsaugojimo miškuose užtikrinimą.

Lietuvos Respublikos teritorijos bendrajame plane akcentuojamas būtinumas įgyvendinti konkrečias rekreacinės infrastruktūros formavimo priemones. Sėkmingam įgyvendinimui užtikrinti rekreacijos ir pažintinio turizmo poreikiai turi būti integruoti ne vien į teritorijų planavimo dokumentus, bet ir į kitų ūkio šakų, pirmiausia, miškų, programas bei miškotvarkos projektus.

Atsižvelgiant į Nacionalinės turizmo plėtros programos nuostatas, Bendrajame plane akcentuojamas būtinumas gerokai plėsti planavimo (projektavimo) darbus bei įgyvendinti konkrečias rekreacinės infrastruktūros formavimo priemones. Sėkmingai plėtrai užtikrinti rekreacijos poreikiai turi būti integruoti į visus teritorijų planavimo dokumentus ir į kitų ūkio šakų, pirmiausia miškų, programas. Atsižvelgiant į šias nuostatas, Alytaus miesto savivaldybės administracija užsakė parengti vidinės miškotvarkos projekto keitimą, siekiant įrengti Jaunimo parko miško rekreacinę infrastruktūrą, pritaikytą visuomenės poreikiams.

Atsižvelgdama į priimtą Jaunimo parko rekreacinės infrastruktūros vystymo koncepciją, Alytaus rajono savivaldybės administracija užsakė parengti vidinės miškotvarkos projekto keitimą, siekiant Jaunimo parke (kadastrinis sklypas Nr. 1101/0008:83) papildomai suprojektuoti rekreacinę infrastruktūrą, pritaikytą poilsiautojų poreikiams. Pagal šį vidinės miškotvarkos projekto keitimą bus tvarkomi, naudojami ir saugomi miškai iki - 2028 metų, kol pasibaigs galiojantis vidinės miškotvarkos projektas.

#### **Projekto uždaviniai:**

- teritoriją papildyti naujais rekreacijos objektais, siekiant, kad didėtų jos rekreacinė vertė, gerėtų estetinės savybės, tačiau nesilpnėtų esamos vietovės ekologinis potencialas, o būtų palaikoma dėmė su vietovės gamtiniu charakteriu;
- stiprinti rekreacinių miškų sistemą;
- kurti aukštos kraštovaizdžio architektūros kokybės rekreacines erdves;
- gerinti medynų tvarkymo kokybę.

#### **Pagaminta projektinė dokumentacija:**

1. "Alytaus miesto savivaldybės valstybinės reikšmės miškų 2019-2028 metų vidinės miškotvarkos projekto keitimas" .Aiškinamasis raštas su procedūrų dokumentais ir brėžiniais:

- Rekreacinės infrastruktūros išdėstymo schema M 1 : 5000;
- Kraštovaizdžio formavimo kirtimų projektavimas M 1 : 5000;
- Medynų planas M 1 : 5000.

# 1. ANALITINĖ DALIS

## 1.1. PROJEKTINĖS SITUACIJOS ANALIZĖ

Vidinės miškotvarkos projektas – tai miškų ūkio veiklos planas, kuris rengiamas visoms valstybinių miškų valdytojų bei privačioms miškų valdoms ar jų grupėms ir skiriamas konkrečių tvarkymo priemonių sistemai jose nustatyti.

Alytaus miesto savivaldybės valdomi miškai, kaip atskiras miškų administracinis vienetas, inventorizuoti 2003 metais, organizuojant valstybinę sklypinę miškų inventorizaciją pagal administracinius vienetus.

Valstybinė sklypinė miškų inventorizacija 2018 metais atlikta vadovaujantis miškotvarkos darbų vykdymo instrukcija, patvirtinta Valstybinės miškų tarnybos direktoriaus 2010 m. sausio 14 d. įsakymu Nr. 11-10-V “Dėl miškotvarkos darbų vykdymo instrukcijos patvirtinimo”, taksacinės kortelės pildymo instrukcija (2013 m.) ir I-mo miškotvarkos pasitarimo protokolu bei kitais normatyvais, dokumentais. Inventorizuoti visi miesto savivaldybės veiklos teritorijoje esantys miškai. Inventorizuoti 8 miško kvartalai: 101-108. Valstybinės reikšmės miškų vidinės miškotvarkos projektas 2019-2028 metams parengtas remiantis sutartimi Nr. SR-1223 ( 3.9) su Alytaus miesto savivaldybės administracija. Miško ūkinės priemonės projektuotos pagal miškininkystės reikalavimus, naudojant atitinkamus nuostatus, taisykles, normatyvus bei algoritmus. Vidinės miškotvarkos projektas patvirtintas Valstybinės miškų tarnybos direktoriaus 2019 metų birželio 7 d. įsakymu Nr. 158-19-V.

Miškotvarkos projekto sprendiniai keičiami miško valdytojo - Alytaus miesto savivaldybės administracijos pageidavimu, nesibaigus vidinės miškotvarkos projekto galiojimo laikui. Pagal Aplinkos ministro 2006 m. rugsėjo 1 d. įsakymą Nr. D1-406 „Dėl miškų tvarkymo schemų ir vidinės miškotvarkos projektų rengimo taisyklių patvirtinimo“, galiojantis vidinės miškotvarkos projektas keičiamas vadovaujantis 7 punktu, kuomet planuojamas rekreacinių objektų įrengimas miškuose, siekiant juos pritaikyti visuomenės poreikiams.

Vidinės miškotvarkos projekto keitimas 2020 metais parengtas vadovaujantis sutartimi ir technine užduotimi su Alytaus miesto savivaldybės administracija bei bendraisiais normatyviniais dokumentais.

**Projektavimo objektas:** Jaunimo parkas apima valstybinės žemės sklypo (kadastro Nr. 1101/0008:83) miško teritoriją - tai Alytaus miesto savivaldybės panaudos teise naudojamas (pagal nekilnojamo turto registro duomenų banko išrašą) žemės sklypas.

Šis vidinės miškotvarkos projekto keitimas parengtas pagal valstybės miškų kadastro duomenis. Jame miško žemės plotas pagal Miškų kadastro duomenis užima 33,9 ha.



1 pav. **Projektuojamos teritorijos vaizdas**

Mažiausias miško pogrupiui priskiriamas plotas yra taksacinis sklypas. Ši Jaunimo parko dalis priklauso Dzirmiškių g-jos 105 kv. 1-22 sklypams. Miškai priskirti II miškų grupei – specialios paskirties miškams, B - rekreacinių miškų grupei, miesto miško parkų pogrupiui (33,9 ha). Pagrindinis ūkininkavimo tikslas – formuoti, išsaugoti ir gerinti rekreacinę miško aplinką.

Alytaus miesto savivaldybės miškai priskirti miškų grupėms Lietuvos Respublikos Vyriausybės 2002 m. spalio 23 d. nutarimu Nr. 1651 „Dėl Alytaus, Klaipėdos, Marijampolės, Šiaulių, Tauragės, Telšių, Utenos ir Vilniaus apskričių miškų priskyrimo miškų grupėms“.

Alytaus miesto savivaldybės valstybinės reikšmės miškų plotų schema patvirtinta Lietuvos Respublikos Vyriausybės 2013 m. birželio 5 d. nutarimu Nr. 512 „Dėl Lietuvos Respublikos Vyriausybės 1997 m. spalio 23 d. nutarimo Nr. 1154 "Dėl valstybinės reikšmės miškų plotų patvirtinimo“ pakeitimo“.



## 2 pav. Projektuojamo objekto lokacija

Jaunimo parkas, įkurtas ir suformuotas 1982 metais, tapo puikia šalia eančio gyvenamojo mikrorajono rekreacine zona bei patrauklia teritorija greta esantiems Alytaus sporto rūmams. Jis išsidėstęs Alytaus miesto šiaurinėje dalyje tarp Putinų ir Dainavos mikrorajonų. Parką riboja Žuvinto, Kauno, Vingio, Vilties gatvės, kerta Parko gatvė. Jaunimo parkas žavi savo išraiškingu, tinkamai išnaudotu reljefu. Parke suformuotas ir įrengtas dviračių, pėsčiųjų takų tinklas, apšviesti takeliai, įrengtos 2 modernios vaikų žaidimų aikštelės, mankštų takas, riedlenčių – riedučių aikštelės. Atskiri medynai ir didelės atviros erdvės prižiūrimos ir tvarkomos. Parko savitumą pabrėžia metalo plastikos skulptūrų kompozicija bei puošnūs gėlynai. Minint 50 – asias skulptoriaus Kosto Valaičio metines 1984 metais, visuomeniniais pagrindais grupė jaunų skulptorių Jaunimo parkui sukūrė pirmąją Lietuvoje metalo – plastiko skulptūrų kompoziciją.

## 1. 2. MIŠKŲ CHARAKTERISTIKA

**Miškų teritorija pagal žemės naudmenas.** Bendras žemės plotas naudmenomis paskirstytas prisilaikant žemės kadastro reikalavimų, o miško žemė paskirstyta į naudmenas pagal miškų įstatymą. Plotų pasiskirstymo naudmenomis santrauka pateikta 1 lentelėje.

1 lentelė. **Plotų pasiskirstymas pagal žemės naudmenas (ha)**

Žemės naudmenų grupė	Žemės naudmena	VRM
<b>MIŠKO ŽEMĖ</b>		
Apaugusi mišku (medynai)	Savaiminių rūšių medynai	5,6
	Kultūrinės kilmės medynai	13,7
	<b>viso</b>	<b>19,3</b>
Neapaugusi mišku	Laukymės	12,2
Technologinės paskirties miško žemė	Takai	0,6
	Miško kelias	0,1
	<b>viso</b>	<b>0,7</b>
	<b>Iš viso miško žemės</b>	<b>32,2</b>
<b>NE MIŠKO ŽEMĖ</b>	Kelias	0,4
	Poilsiovietė	1,3
	Iš viso ne miško žemės	1,7
	<b>Bendras plotas</b>	<b>33,9</b>

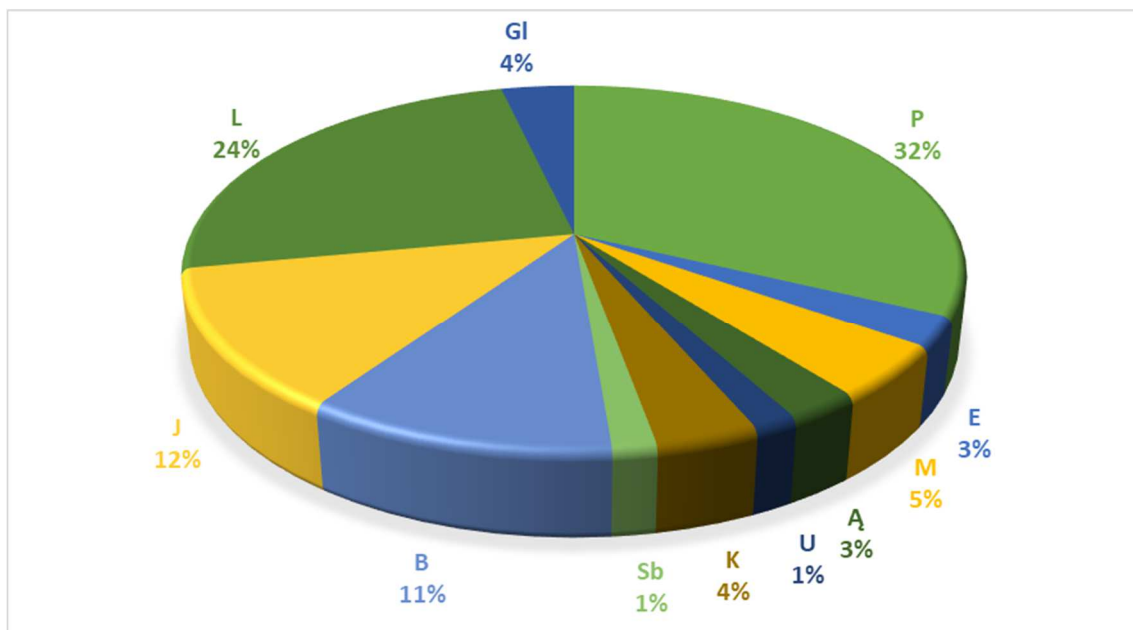
Bendras inventorizuotas projektuojamo objekto miškų plotas yra 33,9 ha. Jis priskirtas Dzirmiškių girininkijos 105 kvartalui. Inventorizuoti 51 sklypai, kurių vidutinis plotas -0,7 ha. Jaunimo parko teritorijos tikslinė žemės naudojimo paskirtis – miškų ūkio paskirties žemė, naudojimo būdas – rekreacinių miškų sklypai, II B miškų grupė, miestų miškai.

**Miškų teritorija pagal augavietes.** Miško augimo sąlygas charakterizuoja augavietės tipas (dirvožemio tipologinė grupė). Miško augavietė aprašoma dviem indeksais, atsižvelgiant į du pagrindinius faktorius: dirvožemio drėgnumą ir dirvožemio derlingumą. Papildomai augavietė charakterizuojama trečiu indeksu – dirvožemio granulimetrinės sudėties grupe.

Jaunimo parke nustatyti tik mineraliniai dirvožemiai: 58 proc. dominuoja lengvi dirvožemiai, o 42 proc. – dvinariai dirvožemiai. Miško sklypuose inventorizuota tik vidutinio derlingumo (c tipo) dirvožemio augavietė.. Jaunimo parke yra tik 2 augavietės: daugiausia, 22,1 ha plote, paplitusi Nc augavietė, Šd augavietė nustatyta 9,4 ha plote. Pagal drėgnumą 70 proc. plote dominuoja normalaus drėgnumo, likusį plotą užima šlaitinės augavietės. Medynuose nustatytas tik kiškiakopūstinis miško tipas.

*2 lentelė. Medynų plotas ir tūris pagal vyraujančias medžių rūšis*

<i>Medynai</i>	Plotas, ha	%	Tūris, m <sup>3</sup>	%
<b><i>Spygliuočiai</i></b>				
Pušynai	6.2	32,0	1734	36
Eglynai	0.5	2,6	142	3
Maumedynai	0.9	4,8	360	7
<b><i>Kietieji lapuočiai</i></b>				
Ažuolynai	0.5	2,6	65	2
Uosynai	0.3	1,6	36	1
Klevynai	0.7	3,6	77	2
Skroblynai	0.3	1,6	45	1
<b><i>Minkštieji lapuočiai</i></b>				
Beržynai	2,1	10,9	529	11
Juodalksnynai	2,4	12,4	563	12
Liepynai	4,7	24,4	1187	25
Gluosnynai	0,7	3,6		
<b><i>Iš viso:</i></b>	<b>19,3</b>	<b>100</b>	<b>4787</b>	<b>100</b>



3 pav. Medynų plotas pagal vyraujančias medžių rūšis (proc.)

Žemės sklype daugiausia inventorizuota pušies (apie 32 proc.), liepos (apie 24 proc.), juodalksnio (12 proc.), beržo (11 proc.) medynų. Kitų rūšių medynų auga žymiai mažiau: eglynų – 2,6 proc., maumedynų – 4,8 proc., ąžuolynų, skroblynų - po 1,6 proc., klevynų – 3,6 proc.

Jaunimo miško parke inventorizuoti 3 brandumo grupių medynai, tačiau brandumo grupių struktūra labai netolygi: 78 proc. dominuoja pusamžiai medynai, apie 16 proc. medynų ploto užima jaunuolynai, tuo tarpu pribrežtančių medynų yra mažuma (6 proc.), o brandžių nėra iš viso.

3 lentelė. Medynų pasiskirstymas brandumo grupėmis

Medynai	Plotas		Tūris	
	ha	%	m <sup>3</sup>	%
Jaunuolynai	3,1	16	786	16
Pusamžiai	15,1	78	3583	75
Pibrežstantys	1,1	3	418	9
<b>Iš viso:</b>	<b>19,3</b>	<b>100</b>	<b>4787</b>	<b>100</b>

Vidutiniai medynų rodikliai – 4 lentelėje. Vidutinis medynų amžius yra 50 metų (visi medynai). Seniausi šiame miške yra juodalksnynai (61 metai).

Vidutinis bendras medynų tūris – 248 m<sup>3</sup>/ha (Lietuvoje visų miškų - 245 m<sup>3</sup>/ha – “Lietuvos miškų ūkio statistika”, 2020 m). Didžiausią medynų tūrį 1 ha yra sukaupę maumedynai, pušynai, eglynai ir liepynai. Vidutinis einamasis prieaugis yra 7,43 m<sup>3</sup>/ha.

4 lentelė. **Medynų vidutiniai rodikliai**

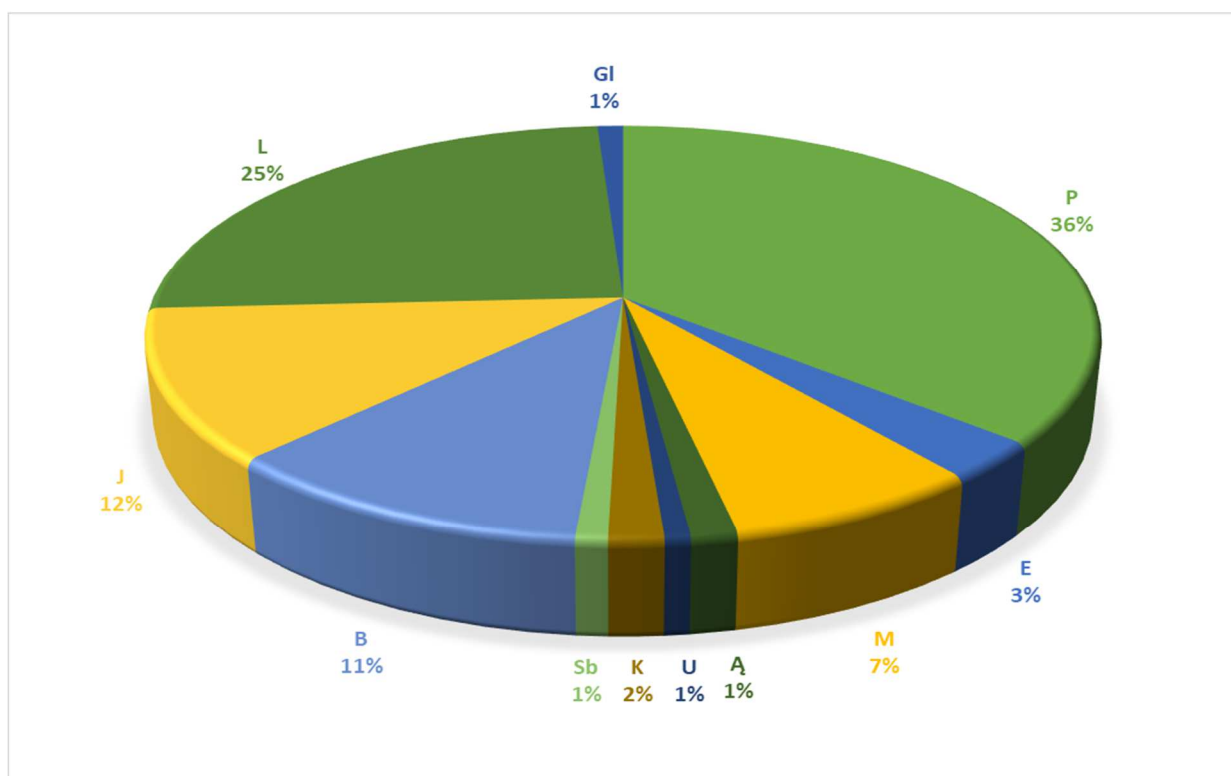
<i>Medynai</i>	<i>Plotas, ha</i>	<i>Amžius</i>	<i>Bonitetas</i>	<i>Skalsumas</i>	<i>Einamasis pokytis, 1ha/m<sup>3</sup></i>	<i>Tūris, 1ha/m<sup>3</sup></i>
<b><i>Spygliuočiai</i></b>						
Pušynai	6,2	53	1A,5	0,73	4,88	280
Eglynai	0,5	50	1,0	0,67	5,8	284
Maumedynai	0,9	55	1,0	0,78	7,17	400
<b><i>Kietieji lapuočiai</i></b>						
Ažuolynai	0,5	40	1,0	0,59	4,42	130
Skroblynai	0,3	55	3,0	0,72	4,93	150
Uosynai	0,3	40	2,0	0,61	4,4	120
Klevynai	0,7	35	1,0	0,69	6,14	110
<b><i>Minkštieji lapuočiai</i></b>						
Juodalksnynai	2,4	46	1,5	0,56	5,36	235
Beržynai	2,1	41	1A,1	0,8	8,29	252
Liepynai	4,7	46	1,5	0,76	7,96	253
Guosynai	0,7	40	2,0	0,29	2,37	70
<b><i>Iš viso:</i></b>	<b><i>19,3</i></b>	<b><i>50</i></b>	<b><i>1,8</i></b>	<b><i>0,7</i></b>	<b><i>7,43</i></b>	<b><i>248</i></b>

Medynuose vyraujanti medžių rūšis išreikšta pakankamai aiškiai. Vyraujančios medžių rūšies tūris ažuolynuose sudaro 70 proc., juodalksnynuose - 81 proc, o maumedynuose net 100 proc. .

**Bendras medienos tūris ir biomasė.** Bendras visų medynų tūris yra 4787 m<sup>3</sup>. Dar apie 15% nuo apskaičiuoto medienos tūrio sudaro kelmai, šaknys (728 m<sup>3</sup>). Medienos masė – tai medienos tūris, išreikštas ore išdžiūvusios (12–15% drėgnumo) medienos svoriu.

5 lentelė. **Bendras medienos tūris ir biomasė**

Rodikliai	Medienos tūris m <sup>3</sup>	Medienos biomasė, tonomis (ore išdžiūvusios)
Medynų tūris	4787	2625
Pavienių medžių tūris	26	14
Žuvusių medžių tūris (sausuolių, virtelių)	40	22
<b>Bendras antžeminės medžių dalies tūris ir biomasė</b>	<b>4853</b>	<b>2661</b>
Kita biomasė (kelmai, šaknys)	728	399



4 pav. Medynų tūris pagal vyraujančias medžių rūšis (proc.)

Gryni medynai yra tie, kai sudėtyje kitos rūšys sudaro ne daugiau 20 proc. tūrio. Tokie medynai yra baltalksnynai ir maumedynas. Mažiausiai gryni yra pušynai. Mišrių medynų yra 76%, iš kurių sudėtyje 3 - 5 rūšys – 48%, 2 rūšys - 12%. Visi augantys šiame žemės sklype ąžuolynai yra mišrūs ir tokie, kurių sudėtyje net 3 - 5 rūšys (beržo, klevo, liepos, ąžuolo, kitų lapuočių). Visi medynai yra įvairiaamžiai.

Projektuojamoje teritorijoje pažeistų nuo ligų ir kenkėjų medynų nenustatyta.



5 pav. **Jaunimo parko panorama**

### 1.3. GAMTINIAI REKREACINIAI IŠTEKLIAI

Kraštovaizdžio rekreacinį potencialą sudaro vietovės kraštovaizdžio, jo gamtinių komponentų bei objektų patrauklumas, tinkamumas rekreacijai, skatinantis lankytojus atvykti į gamtą, pailsėti, aktyviai ar pasyviai praleisti laiką. Tam tinkamas yra Jaunimo parkas su unikaliu mikroreljefu, sausi pušies, beržų, ąžuolų, maumedžių, liepų medynai labiausiai akcentuoja šių miškų savitumą.

Alytaus miesto miškai rekreaciniu požiūriu buvo vertinti pagal metodiką, panaudotą valstybinių parkų planavimo schemose ir šiuo metu naudojamą rekreacinės miškotvarkos projektuose kaip labiausiai praktiškai pasiteisinusią panašaus pobūdžio miškotvarkos darbuose. Pagrindinis dėmesys šioje metodikoje buvo skirtas nustatyti miškų patogumą poilsiavimui (VU Geografijos katedros mokslininkų metodika).

Kadangi miškų patogumą lankymui ir stovyklavimui apsprendžia medynų rūšinė sudėtis ir drėgmės režimas, tai remiantis atitinkamais kriterijais – augavietės tipu, būdinga miško bendrija, amžiaus klase ir bonitetu, – išskirti rekreaciniai tipai, atitinkantys geras (A, B tipai), vidutines (C, D tipai), blogas (E, F) sąlygas:

Vyrauja geros poilsiavimo sąlygos, kurios nustatytos apie 73 proc. vertinto miško. Labiausiai vertinamų savaiminės kilmės įvairiaamžių, mozaikiškos erdvinės struktūros miškų, kuriuose vyrautų įvairaus amžiaus sausi pušynai tirtoje teritorijoje auga nemažai, paplitę pušynai su eglių priemaiša, juos pajvairina miško lankytojų mėgstamų ąžuolynų, beržynų, liepynų, maumedynų, klevynų medynėliai. Geriausio poilsiavimui – A rekreacinio tipo miškai užima 15,1 ha plotą. Čia didesnė rūšinės sudėties ir amžiaus struktūros įvairovė, rekreacinė vertė. Šiuose miškuose yra poilsiui tinkamų sausų pušynų ir ąžuolynų, tinkamų ne tik pasivaikščiavimui, bet ir grožėjimuisi. Pirmenybę poilsiautojai teikia mažesnio glaudumo natūraliems ir vaizdingiems medynams. Nustatyta, kad šiame rekreaciniame miške vyrauja ažūriškas landšafto tipas. Digresija neišreikšta, randami tik nedideli jos fragmentai.

Šiuo metu ši miško teritorija naudojama lankytojų ir vietos gyventojų rekreaciniams poreikiams. Tačiau esama rekreacinė įranga byloja apie naujos architektūrinės idėjos būtinybę, medynams tvarkyti reikalingi kraštovaizdžio formavimo kirtimai, tačiau šias problemas būtina spręsti kompleksiskai – numatant rekreacinės infrastruktūros išdėstymą miško parke, poilsio funkcijas, būsimas apkrovas, kraštovaizdžio formavimo sprendinius ir kt.

Akivaizdu, kad tirta miško teritorija turi palankias sąlygas rekreacijai, ypač savaitgalio ar dienos laisvalaikio poilsiui.



6 pav. Jaunimo parkas pasirengęs priimti lankytojus

## 2. PROJEKVINĖ DALIS

### 2.1. KRAŠTOVAIZDŽIO FORMAVIMO KIRTIMAI

Kraštovaizdžio formavimo kirtimai - tai medžių ir krūmų kirtimas ar tvarkymas kraštovaizdžiui formuoti, siekiant suformuoti norimą estetiniu, gamtiniu požiūriu vertingą vaizdą bei miško erdvinę struktūrą, rūšinę sudėtį. Kraštovaizdžio formavimo kirtimų poilsiniuose miškuose tikslas - optimaliai panaudoti gamtinę aplinką masiniam gyventojų poilsiui. Kraštovaizdžio formavimo kirtimai skiriasi nuo įprastinių, nes jais pirmiausia siekiama ne eksploatacinio, o poilsinio efekto.

Šiais kirtimais Jaunimo parke labiausiai siekiama pajvairinti medynų monotoniją, formuojant dekoratyvias krūmų grupeles, atidengiant įdomesnius trako paslėptus medžius ir reginių perspektyvą, atveriant šviesias proskynas, formuojant patrauklius poilsivimui gero estetinio vaizdo, su dominuojančiais sveikais, išvaizdžiais medžiais medynus. Atlikus kraštovaizdžio formavimo kirtimus, pagerės medyno aplinka prie takų bei poilsio objektų, pagerės medynų erdvinė struktūra, padidės dekoratyvumas, nes bus šalinami nereikalingi krūmai, genimos apatinės medžių šakos. Ateityje, įgyvendinus kraštovaizdžio formavimo kirtimus, didesnę dėmesį reikėtų skirti apatinio ardo retinimui.

Kirtimui numatyti menkai išsivystę, ligų ar kenkėjų pažeisti, pradėję džiūti medžiai, bus retinamos krūmų grupės. Į kirtimą patektų su nuskurdusiomis, neišsivysčiusiomis, lajomis, pakenktomis viršūnėmis, mechaniškai pažeistais kamienais, sunykę dėl rūšinės konkurencijos medžiai, kurių prieaugis į aukštį pastebimai sumažėjęs bei kiti žemos kraštovaizdžio kokybės medžiai.

#### Medžių klasifikavimas vykdant kraštovaizdžio formavimo miško kirtimus

Vykdant kraštovaizdžio formavimo kirtimus, visi medžiai medyne pagal jų biologinius ir landšaftinius požymius skirstyti į tris kategorijas: I – geriausieji, II – pagalbiniai (naudingi), III – kirstini. Geriausieji medžiai yra šio būsimo miško parko kraštovaizdžio formavimo objektas. Prie jų priskirti vertingiausių rūšių, sveiki, geros stiebo formos, su gerai išsivysčiusia laja, gerai augantys ir atrodantys medžiai. Dažniausiai tai A klasės pušys. Prie geriausių priskirtini ir medžiai, pasižymintys dideliu dekoratyvumu, stiebo formos, medžio lajos įvairumu ir kt. Prie pagalbinių priskiriami tikslinių ir netikslinių rūšių medžiai, kurie medyne padeda geriausiems medžiams augti, valytis šakas, formuoti stiebus ir lajas, atlieka rekreacines funkcijas, biologinei įvairovei svarbūs medžiai. Tai dažniau silpnai besivystantys (B klasės), o kartais ir užstelbti (C klasės) įvairių rūšių medžiai, kurie gali pakeisti geriausius

medžius, jei pastarieji būtų pažeisti ar dėl kitų priežasčių neatitiktų geriausiems medžiams keliamų reikalavimų, taip pat medžiai, užtamsinantys geriausius medžius iš šonų ir padedantys jiems formuoti geros kokybės stiebą ir lają (šią pagalbinių medžių funkciją kartais atlieka ir krūmai).

Prie kirstinų medžių priskirti:

1. visų medžių rūšių džiūstantys, pažeisti grybinių ligų, kenkėjų, žvėrių, mechaniškai pažeisti, taip pat vėjo ar sniego išversti, nulaužti ir nulenkti medžiai (išskyrus medžius su uoksais arba drevėmis);
2. medžiai ir krūmai, trukdantys geriausiems ir pagalbiniam augti, formuoti normalias lajas–daugiausia tai stelbiantys ir čaižantys tikslinių rūšių medžius minkštieji lapuočiai;
3. kreivi, su dviem ir daugiau viršūnių, nenormaliai stipriai išsivystę, arba atsilikę augimu medžiai, mechaniškai pažeistais kamienais, jeigu jie ne naudingi kitais atžvilgiais;
4. gerai augantys ir geros kokybės tikslinių rūšių medžiai (kaip ir visi kiti), jeigu patenka į projektuojamos rekreacinės infrastruktūros sistemą: yra pėsčiųjų takų trasose, numatomų žaidimų aikštelių vietose arba nesaugiu atstumu šalia jų esantys nepakankamai geros būklės, kurie galėtų kelti grėsmę poilsiautojų miške saugumui;
5. tankūs lapuotynų gojeliai bei kiti žemos kraštovaizdžio kokybės medžiai.

#### **Medžių klasės pagal Kirtimų taisyklės**

*A' – stipriai besivystantys medžiai, augantys pirmajame arde. Dažnai auga erdvėse, yra visiškai apšviesti. Spygliuočių laja ilga, lapuočių – rutulinė arba ovalinė. Stiebai gausiai šakoti, labai nulaibėję. Šakos storos.*

*A – gerai besivystantys medžiai, gerai apšviesti. Laja kompaktiška, smailia viršūne, ilga, kūgio, verpstės ar kiaušinio formos. Stiebai aukšti, tiesūs, mažai nulaibėję.*

*B – silpnai besivystantys pirmojo ir antrojo ardo medžiai nepriklausomai nuo rūšies, silpnai apšviesti. Pirmajame arde augančių medžių lajos suspaustos, menkai išsivysčiusios, retos,, cilindro arba siauro kūgio formos, augančių antrajame arde – retos, plataus kūgio formos, bukomis viršūnėmis, stiebai ploni, mažai nulaibėję, lapuočių – kreivoki, spygliuočių – tiesūs.*

*C – užstelbti medžiai. Mišriuose medynuose auga žemutiniame arde, grynuose – žemutinėje ardo dalyje, užtamsinti. Lajos skėtiškos, plačiai išsišakojusios, trumpos (mažiau kaip 30 proc. stiebo ilgio), lapuočių – neišsivysčiusios, šluotos pavidalo, labai trumpos (mažiau kaip 25 proc. stiebo ilgio). Stiebai ploni, ištįsę, dažnai kreivi.*

Kraštovaizdžio formavimo kirtimai turi būti vykdomi vadovaujantis Miško kirtimų taisyklėmis, patvirtintomis LR aplinkos ministro 2010 m. sausio 27 d. įsakymu Nr. D1-79 „Dėl miško kirtimo taisyklių patvirtinimo“.

Jaunimo parko medynai yra per daug sutankėję, daugelio jų skalsumas artimas vienetui. Medžių lajos visiškai susivėrę, po medynu nesivysto žolinė danga. Tokiuose medynuose gausu menkai besivystančių, stipriai atsilikusių augime, neivaizdžių medžių. Šie medžiai kraštovaizdžio formavimo kirtimais turėtų būti kertami pirmoje eilėje. Po 2-3 metų kirtimai turėtų būti kartojami, kol bus suformuotas norimo tankumo, labiausiai atitinkantis rekreacinio medyno išvaizdą medynas iš stipriausių ir išvaizdžiausių medžių. Kadangi šio parko medynai intensyviai lankomi žmonių, kirtimus siūloma vykdyti žiemą. Kelmus siūloma nupjauti lygiai su žemės paviršiumi, kad jie netrukdytų vaikščioti ir prižiūrėti po lajomis susiformuosiančią žolinę augaliją.

Visi suprojektuoti kraštovaizdžio formavimo kirtimai yra erdvių formavimo kirtimai.

6 lentelė. Kraštovaizdžio formavimo miško kirtimai

Kvar-talas	Skly-pas	Plotas, ha	Auga-vietė	Tūris, sklype	Am-žius, m.	Skal-sumas	Iardo rūšinė sudėtis	Trako rūšinė sudėtis	Maks. iškertamas tūris sklype		Pastabos
									proc.	m <sup>3</sup>	
105	2	0,2	Šcl	11	25	0,5	9J1J	O, lv vidut. tankumo			Kirsti krūmus
105	7	0,1	Ncl	26	45	0,7	7E1P1A1T		10	3	Erdvių formavimo k.
105	8	0,3	Ncl	48	40	0,7	10L		10	5	Erdvių formavimo k.
105	11	0,5	Ncl	155	55	0,8	10P+M	lv, Šv, Lz vidut. tankumo	10	15	Erdvių formavimo k. kartu kertant Krūmus

Kvar- talas	Skly- pas	Plotas, ha	Auga- vietē	Tūris, sklype	Am- žius, m.	Skal- sumas	I ardo rūšinė sudėtis	Trako rūšinė sudėtis	Maks. iškertamas tūris sklype		Pastabos
									proc.	m <sup>3</sup>	
105	14	0,7	Ncl	77	35	0,7	10K		15	10	Erdvių formavimo k.
105	18	1,1	Ncl	297	40	0,8	10B+E+M		15	45	Erdvių formavimo k.
105	19	0,1	Ncl	25	40	0,8	9B1E+L		15	5	Erdvių formavimo k.
105	20	0,1	Ncl	19	40	0,8	10L+KsKGI		10	2	Erdvių formavimo k.
105	21	0,1	Ncl	22	45	0,7	6L4M		10	2	Erdvių formavimo k.
105	28	0,3	Ncl	51	40	0,7	6B4L+GI		10	5	Erdvių formavimo k.
105	35	0,7	Šcl	49	40	0,3	5GI3J1D1B	Kr, Sd,Lz tankus			Kirsti krūmus
105	36	0,3	Šcl	90	50	0,7	10J+GI	Lz, Sm, Iv, tankus	10	10	Erdvių formavimo k. ir kirsti krūmus
105	39	0,2	Ncl			0,7	10B		12	5	Erdvių formavimo k.
105	42	0,1	Ncl	17	40	0,8	10L		20	3	Erdvių formavimo k.
105	45	2,7	Šcl	891	50	0,8	10P	Iv, Lz,Šv tankus	10	90	Erdvių formavimo k. , kertant ir krūmus
<b>viso</b>		<b>7,6</b>								<b>200</b>	

## **2.2. PROJEKTUOJAMI REKREACINĖS INFRASTRUKTŪROS OBJEKTAI**

1. Jaunimo parke projektuojamas įrenginys – Meilės labirintas, suprojektuotas arch. R. Sprudžio (projektas pridedamas prieduose) Tai stačiakampio formos medinių konstrukcijų statinys, kurio aukštis – 2 m virš žemės paviršiaus. Konstrukcinę schema sudarys, mediniai kvadratiniai statramsčiai, išdėstyti kas 1,2 m, išilginės medinės stačiakampio sijos, apjungiančios statramsčius į vientisą labirinto struktūrą. Sijos išdėstomos trejomis eilėmis per visa labirinto sienos aukštį. Tam tikrose labirinto vietose numatyti įstriži mediniai ryšiai. Labirinto sienas numatyta uždengti obliuotomis lentomis. Lentos bus tvirtinamos prie išilginių karkasinių sijų. Labirinto vidinių sienų apkala – ažūrinė. Lentos bus tvirtinamos su tarpeliu tarp gretimų lentų. Labirinto išorinės sienos aptaisomos fasadinėmis laminato plokštėmis. Plokščių tvirtinimui įrengiama ažūrinė lentų apkala.

2. Žaidimo aikštelė.

3. Lauko treniruoklių aikštelė.

Visų projektuojamų įrenginių lokacija pateikta brėžinyje.



7 pav. Jaunimo parke nemažai erdvių yra ne miško žemėje

### 3. BAIGIAMOJI DALIS

#### 3.1. PROJEKTINIŲ SPRENDINIŲ VERTINIMAS

Projektuojama rekreacinė infrastruktūra neigiamo poveikio aplinkai neturės. Priešingai – jos įrengimas ugdys miškų lankytojų sąmoningumą, populiarins gamtines vertybes, padidins jų lankymo galimybes (pagerins rekreacijos sąlygas) bei tuo pačiu, tinkamai pritaikant miškus lankymui, apsaugos juos nuo galimo neigiamo lankytojų poveikio.

Galimas nedidelis poveikis aplinkai mažosios architektūros ir informacinės sistemos elementų, rekreacinių takų įrengimo bei eksploatacijos metu.

**Ekologinis vertinimas.** Priimti sprendiniai miško plotų kaitai, miško ekosistemų rūšinei sudėčiai, amžiaus struktūrai, stabilumui apčiuopiamos įtakos neturės. Atsižvelgiant į kai kurias numatomas priemones (pvz., inkilų kėlimas), tai gali turėti teigiamos įtakos teritorijos biologinei įvairovei.

Fizinis ir vizualinis rekreacinės įrangos poveikis kraštovaizdžiui bus lokalus ir poveikio kraštovaizdžio tipui, kraštovaizdžio mozaikiškumui, biotopų fragmentacijai, ekotoniškumui, estetinei kraštovaizdžio vertei, gamtiniam karkasui nebus. Atliekant labai neintensyvius kraštovaizdžio formavimo kirtimus tuo pačiu bus gerinamos sąlygos seniesiems medžiams, kurie yra ypač svarbūs bioįvairovei ir daugeliui retų rūšių.

**Socialinis vertinimas.** Priimti sprendiniai turės teigiamą įtaką Alytaus miesto gyventojų ir kitų atvykstančių lankytojų laisvalaikio praleidimui bei pažintiniam turizmui gamtoje, taip pat prisidės prie šio miesto rekreacijos vystymo.

### **3.2. PROJEKTO PRIEŽIŪRA IR TIKSLINIMAS**

Miškotvarkos projekto sprendiniai gali būti pakeisti, nesibaigus vidinės miškotvarkos projekto galiojimo laikui arba pratęsus jo projektinį laikotarpį. Pagal Aplinkos ministro 2006 m. rugsėjo 1 d. įsakymą Nr. D1-406 „Dėl miškų tvarkymo schemų ir vidinės miškotvarkos projektų rengimo taisyklių patvirtinimo“, galiojantys vidinės miškotvarkos projektai gali būti keičiami tik tada, kai:

1. pasikeitė ūkinių priemonių vykdymą ir projektavimą reglamentuojantys teisės aktai;
2. nustatyta tvarka pakeistas miškų priskyrimas miškų grupėms;
3. dėl stichinės nelaimės paveikto miško būtina tikslinti suprojektuotas ūkines priemones;
4. nustatyta tvarka pakeistas miško valdos plotas arba ribų konfigūracija, valda suskaldyta į mažesnes arba sujungta su gretima;
5. tikrinant vidinės miškotvarkos projekto parengimo kokybę buvo nustatyti dideli inventorizacijos netikslumai ir po to atliktas miško inventorizacijos duomenų patikslinimas;
6. reikia papildomai suprojektuoti ar patikslinti priemones, kurioms teikiama Europos Sąjungos parama;
7. reikia patikslinti apsaugos ir tvarkymo reikalavimus kultūros paveldo objektų ar vietovių teritorijose ar apsaugos zonose;
8. planuojamas rekreacinių objektų įrengimas miškuose, siekiant juos pritaikyti visuomenės poreikiams;
9. pagal Krašto apsaugos ministerijos poreikius reikia papildomai suprojektuoti ar patikslinti priemones karinių poligonų teritorijose;
10. reikia papildomai suprojektuoti ar patikslinti apsaugos ir (ar) tvarkymo priemones saugomoms rūšims ar Europos bendrijos svarbos buveinėms.

Jei valdos miškų charakteristika pakito dėl juose vykdytos ūkinės veiklos, vidinės miškotvarkos projekte tikslinti galima tik aplinkosauginės ir miško atkūrimo priemonės. Vidinės miškotvarkos projekto keitimas pateikiamas kartu su aiškinamuoju raštu (arba aktu, sudarytu dėl 5 papunktyje nurodytų aplinkybių), kuriame išdėstytas keitimo teisinis pagrindas, motyvai ir keitimo objektas.

Valstybinių miškų vidinės miškotvarkos projektų keitimus miško valdytojų užsakymu rengia ir teikia derinti Rengėjai vadovaudamiesi taisyklių 18-21 punktais. Keičiami

valstybinių miškų vidinės miškotvarkos projektai tvirtinami ir skelbiami šių taisyklių 22 punkte nustatyta tvarka. Valstybinių miškų vidinės miškotvarkos projektų keitimas registruojamas 23 punkto nustatyta tvarka, prie registravimo numerio prirašant keitimą liudijančius indeksus.

Vidinės miškotvarkos projektų kokybę vertinama vadovaujantis Miškų inventurizacijos ir ūkinių priemonių projektavimo darbų kokybės vertinimo metodika, patvirtinta Lietuvos Respublikos aplinkos ministro 2011 m. birželio 27 d. įsakymu Nr. D1-499 „Dėl Miškų inventurizacijos ir ūkinių priemonių projektavimo darbų kokybės vertinimo metodikos patvirtinimo. Valstybinių miškų vidinės miškotvarkos projektų kokybę tikrina Valstybinės miškų tarnybos pareigūnai.

Jei kontrolės metu nustatoma, kad patvirtinti ir užregistruoti vidinės miškotvarkos projektai neatitinka Taisyklių 40 punkte nurodytų teisės aktų reikalavimų ir įvertinami blogai, kontrolę vykdanti institucija ne vėliau kaip per 5 darbo dienas pateikia išvadas vidinės miškotvarkos projektus tvirtinančiai institucijai, kuri ne vėliau kaip per 10 darbo dienų išnagrinėja išvadas ir pripažįsta juos netekusiais galios.



9 pav. Jaunimo parkas pasipuošė naujais meniškais informaciniais stendais

## Taksoraštis

Kv. Nr.	Sk. Nr.	Plotas, ha	Medyno		Medžių rūšių			Skalsumas	Skerspločių suma	Tūris, m <sup>3</sup>			Kilmė	Bonitetas Selek. grupė	Miškų grupė, pogrūp.	Augavietė Miško tipas	Projektuota ūkinė priemonė			
			aradas	sudėtis	amžius, m	aukštis, m	skersmuo, cm			I ha	sklype	sudėtinės m.r.								
Alytaus miškų urėdija/Dzirniškių girininkija																				
105	1	0,6	Miško laukymė															201	Šcl	
	03																			
Miško parkai.																				
105	2	0,2	1	9J	25	11	12	0,5		60	12	11		2	201	Šcl	Krašt.form.k. iki 5% tūrio			
	03			1J	50	18	28					1				ox	Kirsti traką			
				A	50															
Trakas: O, Iv, vidutinio tankumo. Miško parkai.																				
105	3	0,4	1	7L	15	5	6	0,6		20	8	6	K	2	201	Ncl				
	03			3A	15	5	6					2	K			ox				
				Bu	15								K							
A - ąžuolas raudonasis. Miško parkai.																				
105	4	1,1	1	10P	15	5	6	0,5		30	33	33	K	1	201	Ncl				
	03			L	15								K			ox				
Int. 0,1 ha L(15). Miško parkai.																				
105	5	1,1	1	10P	100	28	36	0,8		380	418	418		1	201	Šcl				
	03			L	70									1		ox				
				J	70															
				A	70															
Trakas: Lz, Ož, Sm, tankus. Sausuolių 8m3 sklype. Miško parkai.																				
105	6	1,5	Miško laukymė															201	Ncl	
	03																			
Miško parkai.																				
105	7	0,1	1	7E	45	21	32	0,7		260	26	17	K	1	201	Ncl	Krašt.form.k. 6-10% tūrio			
	03			1P	45	18	24					3	K			ox				
				1A	45	21	26					3	K							
				1T	45	24	40					3	K							
P - pušis veimutinė, A - ąžuolas raudonasis. Miško parkai.																				
105	8	0,3	1	10L	40	16	20	0,7		160	48	48	K	2	201	Ncl	Krašt.form.k. 6-10% tūrio			
	03													1		ox				
Miško parkai.																				
105	9	1,4	1	7J	70	25	32	0,5		240	336	235		1A	201	Šcl				
	03			3L	70	24	32					101				ox				
				K	70															
				B	70															
				Sb	70															
				E	70															
Trakas: Lz, Šv, Iv, vidutinio tankumo. Sausuolių 7m3 sklype. Miško parkai.																				
105	10	0,9	1	7M	55	26	32	0,9		400	360	252	K	1	201	Šcl	Einam. k. 1 eil. 22%			
	03			2E	55	21	22					72	K	1		ox				
				1L	55	21	24					36	K							
Trakas: Šv, Šm, Lz, tankus. Sausuolių 5m3 sklype. Einamasis kirtimas 2014m. Miško parkai.																				
105	11	0,5	1	10P	55	24	28	0,8		300	150	150	K	1	201	Ncl	Krašt.form.k. 6-10% tūrio			
	03			M	55									1		ox				
			2	6K	30	10	10	0,1		10	5	3								
			4	4L	30	8	8					2								
Trakas: Iv, Šv, Lz, vidutinio tankumo. Einamasis kirtimas 2014m. Miško parkai.																				
105	12	0,3	1	9E	55	25	28	0,7		320	96	86	K	1	201	Šcl				
	03			1D	55	26	28					10		1		ox				

## Taksoraštis

Kv. Nr.	Skl. Nr.	Plotas, ha	Medyno		Medžių rūšių			Skalsumas	Skerspločių suma	Tūris, m <sup>3</sup>			Kilmė	Bonitetas	Miškų grupė, pogrup.	Augavietė	Projektuota ūkinė priemonė
			ar-das	sudėtis	am-žius, m	auk-štis, m	skersmuo, cm			1 ha	sklype	sudėtinės m.r.					
				Sb	55												
				L	55												
				Trakas: Lz, retas. Miško parkai.													
105	13	1,0													201	Ncp	
	03																
				Miško parkai.													
105	14	0,7	1	10K	35	15	18	0,7		110	77	77	K	1	201	Ncl	Krašt.form.k. 11-25%
	03			L	35								K			ox	
				T	35								K				
				Pavėsinė, lauko baldai. Miško parkai.													
105	15	1,3														Ncl	
	03																
				Riedučių, riedlenčių aikštelė. Žaidimų aikštelės. Miško parkai.													
105	16	0,1	1	10E	40	19	28	0,6		200	20	20	K	1	201	Ncl	Krašt.form.k. iki 5% tūrio
	03															ox	
				Miško parkai.													
105	17	0,4													201	Ncl	
	03																
				10G	40	17	36			6	2	2					
				Atrakcionas "lynas". Skulptūra. Miško parkai.													
105	18	1,1	1	10B	40	25	28	0,8		270	297	297	K	1A	201	Ncl	Krašt.form.k. 11-25%
	03			E	40								K	1		ox	
				M	40								K				
				Miško parkai.													
105	19	0,1	1	9B	40	25	32	0,8		250	25	23	K	1A	201	Ncl	Krašt.form.k. 11-25%
	03			1E	40	20	28					2	K	1		ox	
				L	40								K				
				Miško parkai.													
105	20	0,1	1	10L	40	16	20	0,8		190	19	19	K	2	201	Ncl	Krašt.form.k. 6-10% tūrio
	03			Ks	40								K	1		ox	
				K	40								K				
				G	40												
				Ks - tuja. Miško parkai.													
105	21	0,1	1	6L	45	19	24	0,7		220	22	13	K	2	201	Ncl	Krašt.form.k. 6-10% tūrio
	03			4M	45	20	20					9	K	1		ox	
				Miško parkai.													
105	22	0,4	1	10B	45	24	24	0,9		290	116	116	K	1A	201	Ncl	Einam. k. 1 eil. 22%
	03			M	45								K	1		ox	
				Miško parkai.													
105	23	0,9													201	Šcl	
	03																
				4J	25	11	14			10	9	3					
				3G	40	18	24					3					
				3B	45	23	28					3					
				Miško parkai.													
105	24	0,7	1	8P	50	24	32	0,8		310	217	173	K	1A	201	Ncp	Einam. k. 2 eil. 13%
	03			1E	50	20	24					22	K			ox	
				1Kk	50	23	24					22	K				
				Trakas: Lz, Sm, Ož, vidutinio tankumo. Sausuolių 4m3 sklype. Kk - baltažiedis vikmedis. Miško parkai.													
105	25	0,3	1	7Sb	55	17	18	0,7		150	45	32		3	201	Šcp	
	03			2L	55	21	24					9				ox	

## Taksoraštis

Kv. Nr.	Skl. Nr.	Plotas, ha	Medyno		Medžių rūšių			Skal-su-mas	Skers-pločių suma	Tūris, m <sup>3</sup>			Kil-mė	Boni-tetas Selekt. grupė	Mišku grupė, pogrup.	Auga-vietė Miško tipas	Projektuota ūkinė priemonė
			ar-das	sudė-tis	am-žius, m	auk-štis, m	skers-muo, cm			I ha	skly-pe	sudė-tinės m.r.					
				1K	55	22	28					4					
			Trakas: Lz, Sm, vidutinio tankumo. Miško parkai.														
105	26	0,3	Miško laukymė														
	03																
			Miško parkai.														
105	27	1,2	Miško laukymė														
	03		Pavieniai medžiai														
				5L	40	14	20			10	12	6	K				
				4Ks	40	8	16					5	K				
				1M	40	10	18					1	K				
				K	40								K				
				E	40								K				
				U	40								K				
			Ks - tuja. Treniruokliai, skulptūra. Miško parkai.														
105	28	0,3	1	6B	40	24	28	0,7		170	51	31	K	1A	201	Ncl	Krašt.form.k. 6-10% tūrio
	03			4L	40	14	20					20	K	1		ox	
				G	50												
			Miško parkai.														
105	29	0,5	1	5A	40	16	32	0,6		130	65	32	K	1	201	Ncl	
	03			3J	50	21	28					20				ox	
				2G	40	18	24					13	K				
			Miško parkai.														
105	30	4,9	Miško laukymė														
	03																
			Miško parkai.														
105	31	0,4	1	8L	45	18	20	0,9		280	112	90	K	2	201	Ncl	Einam. k. 1 eil. 22%
	03			2B	45	24	32					22	K	1		ox	
				K	45								K				
			Miško parkai.														
105	32	0,2	1	10L	40	16	22	0,5		120	24	24	K	2	201	Ncl	
	03			Sb	40								K	3		ox	
				U	40								K				
			Miško parkai.														
105	33	0,3	1	7L	35	14	20	0,8		180	54	38	K	3	201	Ncl	Einam. k. 2 eil. 13%
	03			3B	35	20	28					16	K	2		ox	
				T	35								K				
			Miško parkai.														
105	34	0,3	1	7U	40	14	20	0,6		120	36	25	K	2	201	Ncl	
	03			3T	60	26	40					11	K			ox	
				L	30								K				
			Miško parkai.														
105	35	0,7	1	5G	40	16	24	0,3		70	49	24		2	201	Šcl	Krašt.form.k. iki 5% tūrio
	03			3J	40	18	20					15				ox	Kirsti traką
				1D	25	19	20					5					
				1B	40	20	24					5					
				B	30												
			Trakas: Kr, Sd, Lz, vidutinio tankumo. Miško parkai.														
105	36	0,3	1	10J	50	23	28	0,7		300	90	90		1A	201	Šcl	Krašt.form.k. 6-10% tūrio
	03			G	50											ox	Kirsti traką
			Trakas: Lz, Sm, Iv, tankus. Šlaite šaltiniai. Miško parkai.														
105	37	0,2	Miško laukymė														
	03																

## Taksoraštis

Kv. Nr.	Skl. Nr. Nuosav	Plotas, ha	Medyno		Medžių rūšių			Skal-su-mas	Skers-pločių suma	Tūris, m <sup>3</sup>			Kil-mė	Boni-tetas Selek. grupė	Mišku grupė, pogrup.	Auga-vietė Miško tipas	Projektuota ūkinė priemonė
			ar-das	sudė-tis	am-žius, m	auk-štis, m	skers-muo, cm			1 ha	skly-pe	sudė-tinės m.r.					
Miško parkai.																	
105	38	0,5	1	7J	55	23	28	0,6		250	125	88		1A	201	Šcl	
	03			2E	55	25	24					25				ox	
				1D	40	23	24					12					
				K	55												
Trakas: Lz, Iv, vidutinio tankumo. Miško parkai.																	
105	39	0,2	1	10B	45	23	32	0,7		200	40	40	K	1	201	Ncp	Krašt.form.k. 11-25%
	03													1		ox	
Miško parkai.																	
105	40	1,1	1	4L	55	24	28	0,7		290	319	127		1	201	Šcl	
	03			1K	55	24	28					32		1		ox	
				2D	40	24	24					64					
				3J	55	22	24					96					
				Sb	22												
Trakas: Lz, Sm, Iv, vidutinio tankumo. Sausuolių 6m <sup>3</sup> sklype. Miško parkai.																	
105	41	0,3	Miško laukymė												201	Ncp	
	03																
Miško parkai.																	
105	42	0,1	1	10L	40	15	18	0,8		170	17	17	K	3	201	Ncp	Krašt.form.k. 36-50%
	03													2		ox	
Miško parkai.																	
105	43	0,1	1	10P	50	21	32	0,6		200	20	20	K	1	201	Ncp	Krašt.form.k. iki 5% tūrio
	03			E	50								K			ox	
Miško parkai.																	
105	44	0,5	Miško laukymė												201	Ncp	
	03		Pavieniai medžiai														
				10P	50	18	32			5	2	2					
Miško parkai.																	
105	45	2,7	1	10P	50	24	28	0,8		320	864	864	K	1A	201	Ncp	Krašt.form.k. 6-10% tūrio
	03		2	6K	30	10	12	0,1		10	27	16				ox	Kirsti traką
				4L	30	8	10					11					
Trakas: Iv, Lz, Šv, retas. Sausuolių 8m <sup>3</sup> sklype. Einamasis kirtimas 2014m. Miško parkai.																	
105	46	1,1	1	5L	50	23	28	0,9		360	396	198	K	1	201	Šcl	
	03			3K	50	23	30					119	K	1		ox	
				2Sb	50	18	22					79	K				
Sausuolių 3m <sup>3</sup> sklype. Miško parkai.																	
105	47	0,1	Miško laukymė												201	Ncl	
	03																
Miško parkai.																	
105	48	0,2	Miško laukymė												201	Ncp	
	03		Pavieniai medžiai														
				4B	20	10	10			5	1	1					
				3G	20	9	12										
				3P	20	8	10										
Apžvalgos aikštelė. Miško parkai.																	
105	49	0,6	1	7L	60	24	30	0,6		280	168	117	K	1	201	Ncp	Krašt.form.k. iki 5% tūrio
	03			1B	60	26	30					17	K	2		ox	
				1E	60	25	30					17	K				
				1T	60	25	32					17	K				
				Sb	60								K				
				G	60												

## Taksoraštis

Kv. Nr.	Skil. Nr. Nuo-sav	Plotas, ha	Medyno		Medžių rūšių			Skal-su-mas	Skers-pločių suma	Tūris, m <sup>3</sup>			Kil-mė	Boni-tetas Selek. grupė	Miškų grupė, pogrup.	Auga-vietė Miško tipas	Projektuota ūkinė priemonė
			ar-das	sudė-tis	am-žius, m	auk-štis, m	skers-muo, cm			I ha	skly-pe	sudė-tinės m.r.					
				P	60								K				
			Miško parkai.														
105	50	0,1	Miško laukymė														
	03		Pavieniai medžiai														
				6L	50	20	24			5							
				3B	50	24	28										
				1Gl	50	19	32										
			Auga alyvos. Miško parkai.														
105	51	0,4	Kelias plotis 10m.														
	03		Miško parkai.														
			0,7Keliai														
-----																	
Iš viso 33,9ha. Medynų tūris 4 787m <sup>3</sup> , pagal medžių rūšis: P-1 661, E-261, M-261, Kk-22, A-37, U-25, Pavienių medžių tūris 26m <sup>3</sup> , pagal medžių rūšis: P-2, M-1, Ks-5, B-4, J-3, L-6, Gl-5.																	
-----																	

***BRÉŽINIAI***

501500.000000

501800.000000

502100.000000

502400.000000

ALYTAUS MIESTO SAVIVALDYBĖ  
ŽEMĖS SKLYPO KADASTRINIS NR. 1101/0008:83

**MEDYNŲ PLANAS**

M 1 : 5000

6030300.000000

6030000.000000

6029700.000000

6029400.000000

6029100.000000

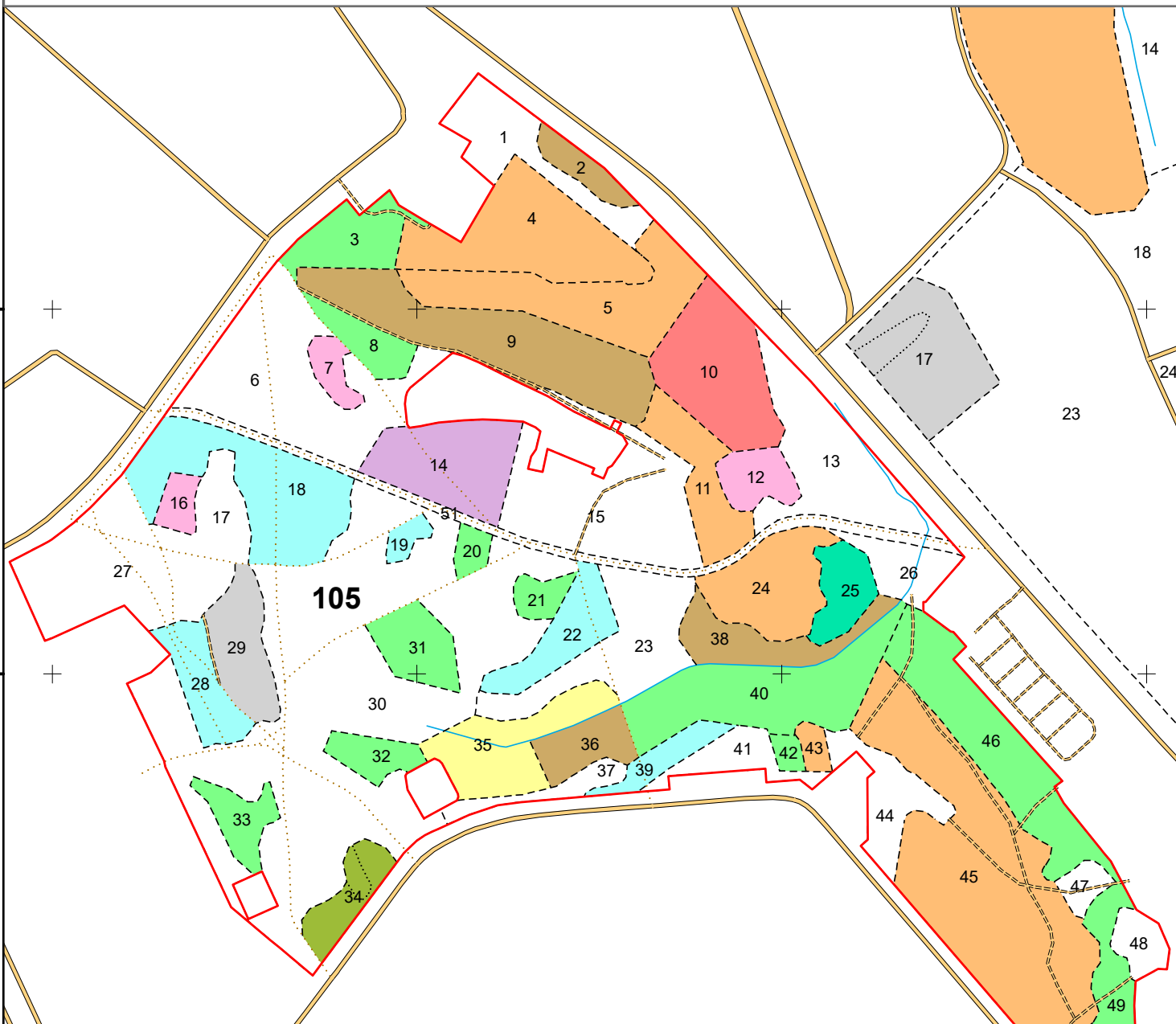
6030300.000000

6030000.000000

6029700.000000

6029400.000000

6029100.000000



**SUTARTINIAI ŽENKLAI**

- Žemės sklypo ribos
- Vietinės reikšmės keliai su danga
- Gatvės
- Keliai be dangos 3 - 6 m pločio
- Upeliai, kanalai, drenažo grioviai 1 - 2 m pločio
- Taksacinių miško sklypų ribos
- Intarpai (taksacinių miško sklypų)
- Takai

**Medyno vyraujanti medžių rūšis**

- Gluosnis
- Skroblas
- Liepa
- Juodalksnis
- Beržas
- Klevas
- Uosis
- Ažuolas
- Maumedis
- Eglė
- Pušis

501500.000000

501800.000000

502100.000000

502400.000000

501500.000000

501800.000000

502100.000000

502400.000000

ALYTAUS MIESTO SAVIVALDYBĖ  
 ŽEMĖS SKLYPO KADASTRINIS NR. 1101/0008:83  
**KRAŠTOVAIZDŽIO FORMAVIMO KIRTIMAI**  
 M 1 : 5000

6030300.000000

6030300.000000

6030000.000000

6030000.000000

6029700.000000

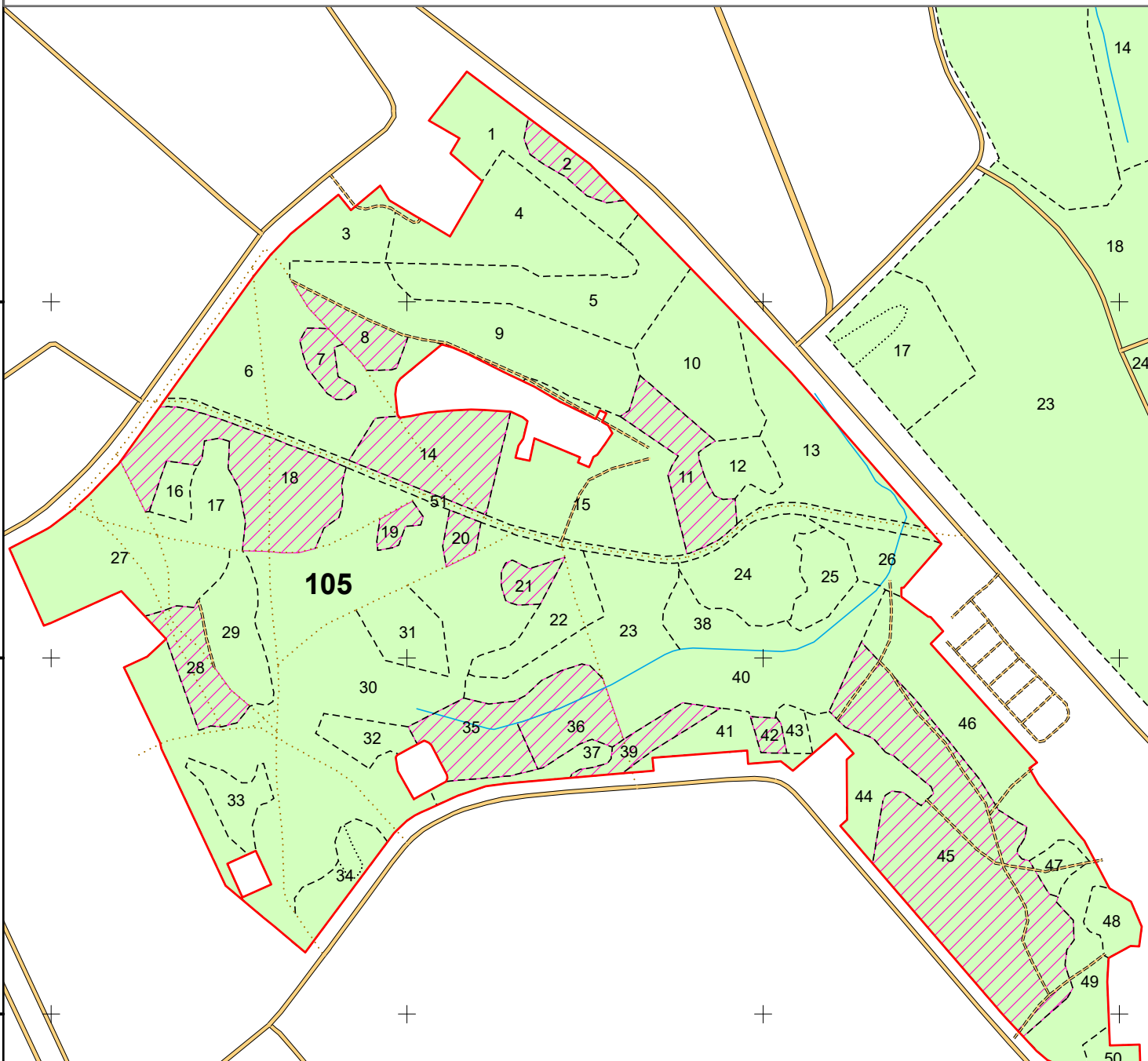
6029700.000000

6029400.000000

6029400.000000

6029100.000000

6029100.000000



**SUTARTINIAI ŽENKLAI**

- Žemės sklypo ribos
- Vietinės reikšmės keliai su danga
- Gatvės
- Keliai be dangos 3 - 6 m pločio
- Upeliai, kanalai, drenažo grioviai 1 - 2 m pločio
- Taksacinių miško sklypų ribos
- Intarpai (taksacinių miško sklypų)
- Takai
- Miškai
- Projektuojami kraštovaizdžio formavimo kirtimai

501500.000000

501800.000000

502100.000000

502400.000000

501600 000000

501900 000000

502200 000000

502500 000000

ALYTAUS MIESTO SAVIVALDYBĖ  
 ŽEMĖS SKLYPO KADASTINIS NR. 1101/0008:83  
**REKREACINĖS INFRASTRUKTŪROS IŠDĖSTYMO SCHEMA**

M 1 : 5000



725

13

11

16

**SUTARTINIAI ŽENKLAI**

- Žemės sklypų ribos
- Miško žemė
- Vietinės reikšmės keliai su danga
- Gatvės
- Keliai be dangos 3 - 6 m pločio
- Upeliai, kanalai, drenažo grioviai 1 - 2 m pločio
- Taksacinių miško sklypų ribos
- Intarpai (taksacinių miško sklypų)
- Takai

**Projektuojama rekreacinė infrastruktūra**

- Sporto žaidimų aikštelė
- Vaikų žaidimų įrenginys (labirintas)
- Vaikų žaidimų ir lauko treniruoklių aikštelė

6030000 000000

6030000 000000

6029700 000000

6029700 000000

6029400 000000

6029400 000000

501600 000000

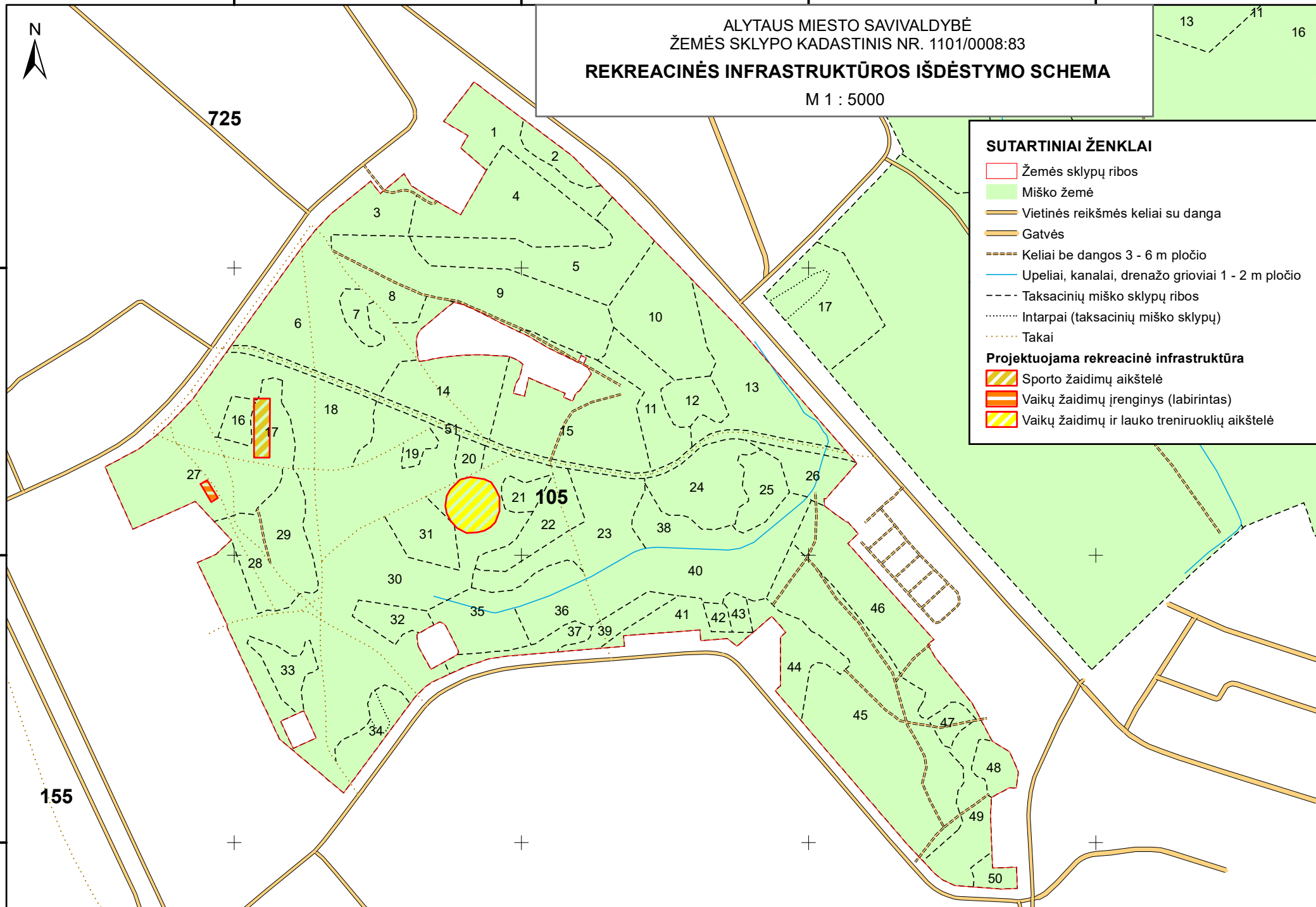
501900 000000

502200 000000

502500 000000

155

105



501600 000000

501800 000000

502000 000000

ALYTAUS MIESTO SAVIVALDYBĖ  
ŽEMĖS SKLYPO KADASTINIS NR. 1101/0008:83  
**GALIMOS REKREACINĖS INFRASTRUKTŪROS PAVYZDŽIAI**  
M 1 : 2100



6029800 000000

6029800 000000

6029600 000000

6029600 000000

501600 000000

501800 000000

502000 000000

***PRIEDAI***

## NEKILNOJAMOJO TURTO REGISTRO DUOMENŲ BAZĖS IŠRAŠAS

2020-11-06 14:04:13

## 1. Nekilnojamojo turto registre įregistruotas turtas:

Registro Nr.: 44/1400070  
 Registro tipas: Žemės sklypas su statiniais  
 Sudarymo data: 2010-12-09  
 Teritorija: Alytaus m. sav., Alytaus m. sav. teritorija

## 2. Nekilnojamieji daiktai:

- 2.1. Žemės sklypas  
 Pastaba. Adreso objektui adresas nesuteiktas  
 Unikalus daikto numeris: 4400-2118-5922  
 Žemės sklypo kadastro numeris ir kadastro vietovės pavadinimas: 1101/0008:83 Alytaus m. k.v.  
 Daikto pagrindinė naudojimo paskirtis: Kita  
 Žemės sklypo naudojimo būdas: Rekreacinės teritorijos  
 Žemės sklypo plotas: 33.7813 ha  
 Miško žemės plotas: 31.3370 ha  
 Miško plotas, įregistruotas Miškų valstybės kadastru: 31.9178 ha  
 Duomenų apie Miškų valstybės kadastru įregistruotą miško plotą pateikimo data: 2020-04-20  
 Kelių plotas: 1.6738 ha  
 Užstatyta teritorija: 0.7705 ha  
 Žemės ūkio naudmenų našumo balas: 40.0  
 Matavimų tipas: Žemės sklypas suformuotas atliekant kadastrinius matavimus  
 Indeksuota žemės sklypo vertė: 226488 Eur  
 Indeksuota žemės sklypo vertė be miško: 176805 Eur  
 Indeksuota miško vertė: 49683 Eur  
 Indeksuota miško medynų vertė: 43282 Eur  
 Žemės sklypo vertė: 123521 Eur  
 Sklypo vertė be miško žemės ir medynų: 110503 Eur  
 Miško žemės ir medynų vertė: 13018 Eur  
 Miško medynų vertė: 9017 Eur  
 Vidutinė rinkos vertė: 116182 Eur  
 Vidutinės rinkos vertės nustatymo data: 2019-09-10  
 Vidutinės rinkos vertės nustatymo būdas: Masinis vertinimas  
 Kadastro duomenų nustatymo data: 2019-07-03
- 2.2. Sporto inžineriniai statiniai - Dviračių kalnelių trasa  
 Unikalus daikto numeris: 4400-5335-4173  
 Daikto pagrindinė naudojimo paskirtis: Sporto inžineriniai statiniai  
 Žymėjimas plane: DT1  
 Statusas: Formuojamas  
 Kadastro duomenų nustatymo data: 2019-10-23
- 2.3. Sporto inžineriniai statiniai - Dviračių kalnelių tras  
 Unikalus daikto numeris: 4400-5335-4184  
 Daikto pagrindinė naudojimo paskirtis: Sporto inžineriniai statiniai  
 Žymėjimas plane: DT2  
 Statusas: Formuojamas  
 Kadastro duomenų nustatymo data: 2019-10-23
- 2.4. Kiti inžineriniai statiniai - Atraminė sienelė  
 Unikalus daikto numeris: 4400-5348-5099  
 Daikto pagrindinė naudojimo paskirtis: Kiti inžineriniai statiniai  
 Žymėjimas plane: AS  
 Statusas: Formuojamas  
 Kadastro duomenų nustatymo data: 2019-11-14
- 2.5. Vandentiekio tinklai - Vandentiekio tinklai  
 Alytus, Parko g.  
 Unikalus daikto numeris: 4400-5370-8308  
 Daikto pagrindinė naudojimo paskirtis: Vandentiekio tinklų  
 Žymėjimas plane: V  
 Statybos pradžios metai: 2018  
 Statybos pabaigos metai: 2018  
 Statinio kategorija: I grupės nesudėtingasis  
 Baigtumo procentas: 100 %  
 Ilgis: 211.64 m  
 Vandentiekio linijos reikšmė: Skirstomoji (kvartinė)  
 Koordinatė X: 6029849  
 Koordinatė Y: 501781  
 Atkūrimo sąnaudos (statybos vertė): 16100 Eur  
 Fizinio nusidėvėjimo procentas: 8 %  
 Atkuriamoji vertė: 14800 Eur  
 Vidutinė rinkos vertė: 14800 Eur  
 Vidutinės rinkos vertės nustatymo būdas: Atkuriamoji vertė  
 Vidutinės rinkos vertės nustatymo data: 2020-01-10  
 Kadastro duomenų nustatymo data: 2020-01-10
- 2.6. Vandentiekio tinklai - Vandentiekio tinklai  
 Aprašymas / pastabos: Inžinerinio statinio adresas: Parko g., Alytaus m., Alytaus m. sav. (Vandentiekio tinklas pasijungia nuo Žuvinto gatvėje esančio šulinio)  
 Unikalus daikto numeris: 4400-5092-2779  
 Daikto pagrindinė naudojimo paskirtis: Vandentiekio tinklų  
 Žymėjimas plane: 1-14  
 Statybos pradžios metai: 2018  
 Statybos pabaigos metai: 2018

Statinio kategorija: **II grupės nesudėtingasis**  
 Baigtumo procentas: **100 %**  
 Ilgis: **162.95 m**  
 Vandentiekio linijos reikšmė: **Skirstomoji (kvartalinė)**  
 Atkūrimo sąnaudos (statybos vertė): **19400 Eur**  
 Fizinio nusidėvėjimo procentas: **0 %**  
 Atkuriamoji vertė: **19400 Eur**  
 Vidutinė rinkos vertė: **19400 Eur**  
 Vidutinės rinkos vertės nustatymo būdas: **Atkuriamoji vertė**  
 Vidutinės rinkos vertės nustatymo data: **2018-09-20**  
 Kadastro duomenų nustatymo data: **2018-09-20**

- 2.7. Nuotekų šalinimo tinklai - Buitinių nuotekų tinklai  
 Aprašymas / pastabos: **Inžinerinio statinio adresas: Parko g., Alytaus m., Alytaus m. sav. (Buitinių nuotekų tinklas pasijungia nuo Žuvinto gatvėje esančio šulinio)**  
 Unikalus daikto numeris: **4400-5092-2798**  
 Daikto pagrindinė naudojimo paskirtis: **Nuotekų šalinimo tinklų**  
 Žymėjimas plane: **61-132**  
 Statybos pradžios metai: **2018**  
 Statybos pabaigos metai: **2018**  
 Statinio kategorija: **II grupės nesudėtingasis**  
 Baigtumo procentas: **100 %**  
 Ilgis: **135.71 m**  
 Medžiaga: **Polivinilchloridas**  
 Nuotekų linijos reikšmė: **Skirstomoji (kvartalinė)**  
 Nuotekų linijos rūšis: **Renkamoji**  
 Nuotekų įrenginio reikšmė: **Buitiniai**  
 Atkūrimo sąnaudos (statybos vertė): **11100 Eur**  
 Fizinio nusidėvėjimo procentas: **0 %**  
 Atkuriamoji vertė: **11100 Eur**  
 Vidutinė rinkos vertė: **11100 Eur**  
 Vidutinės rinkos vertės nustatymo būdas: **Atkuriamoji vertė**  
 Vidutinės rinkos vertės nustatymo data: **2018-09-20**  
 Kadastro duomenų nustatymo data: **2018-09-20**

### 3. Daikto priklausiniai iš kito registro: įrašų nėra

### 4. Nuosavybė:

- 4.1. Nuosavybės teisė  
 Savininkas: **Uždaroji akcinė bendrovė "Dzūkijos vandenys", a.k. 149566841**  
 Daiktas: **vandentiekio tinklai Nr. 4400-5370-8308, aprašyti p. 2.5.**  
 Įregistravimo pagrindas: **2020-02-13 Deklaracija apie statybos užbaigimą / paskirties pakeitimą Nr. S-441-20**  
 Įrašas galioja: **Nuo 2020-08-18**
- 4.2. Nuosavybės teisė  
 Savininkas: **ALYTAUS MIESTO SAVIVALDYBĖ, a.k. 111102979**  
 Daiktas: **vandentiekio tinklai Nr. 4400-5092-2779, aprašyti p. 2.6. nuotekų šalinimo tinklai Nr. 4400-5092-2798, aprašyti p. 2.7.**  
 Įregistravimo pagrindas: **2019-01-23 Deklaracija apie statybos užbaigimą / paskirties pakeitimą Nr. GPPA-15-(41.9)**  
 Įrašas galioja: **Nuo 2019-02-05**
- 4.3. Nuosavybės teisė  
 Savininkas: **LIETUVOS RESPUBLIKA, a.k. 111105555**  
 Daiktas: **žemės sklypas Nr. 4400-2118-5922, aprašytas p. 2.1.**  
 Įregistravimo pagrindas: **2016-05-06 Nacionalinės žemės tarnybos teritorinio skyriaus vedėjo sprendimas Nr. 2SK-806-(14.2.110.)**  
 Įrašas galioja: **Nuo 2016-05-19**

### 5. Valstybės ir savivaldybių žemės patikėjimo teisė:

- 5.1. Valstybinės žemės patikėjimo teisė  
 Patikėtinis: **Nacionalinė žemės tarnyba prie Žemės ūkio ministerijos, a.k. 188704927**  
 Daiktas: **žemės sklypas Nr. 4400-2118-5922, aprašytas p. 2.1.**  
 Įregistravimo pagrindas: **2016-05-06 Nacionalinės žemės tarnybos teritorinio skyriaus vedėjo sprendimas Nr. 2SK-806-(14.2.110.)**  
 Įrašas galioja: **Nuo 2016-05-19**

### 6. Kitos daiktinės teisės :

- 6.1. Servitutas - teisė tiesti, aptarnauti, naudoti požemines, antžemines komunikacijas (tarnaujantis)  
 Daiktas: **žemės sklypas Nr. 4400-2118-5922, aprašytas p. 2.1.**  
 Įregistravimo pagrindas: **2017-04-03 Servituto sutartis Nr. 1676**  
 Plotas: **0.0385 ha**  
 Įrašas galioja: **Nuo 2017-04-07**
- 6.2. Kelio servitutas - teisė važiuoti transporto priemonėmis, naudotis pėsčiųjų taku (tarnaujantis)  
 Daiktas: **žemės sklypas Nr. 4400-2118-5922, aprašytas p. 2.1.**  
 Įregistravimo pagrindas: **2017-04-03 Servituto sutartis Nr. 1676**  
 Plotas: **0.0385 ha**  
 Įrašas galioja: **Nuo 2017-04-07**
- 6.3. Kelio servitutas - teisė važiuoti transporto priemonėmis (tarnaujantis)  
 Daiktas: **žemės sklypas Nr. 4400-2118-5922, aprašytas p. 2.1.**  
 Įregistravimo pagrindas: **2016-05-06 Nacionalinės žemės tarnybos teritorinio skyriaus vedėjo sprendimas Nr. 2SK-806-(14.2.110.)**  
 Plotas: **0.0072 ha**  
 Įrašas galioja: **Nuo 2016-05-19**
- 6.4. Kelio servitutas - teisė važiuoti transporto priemonėmis (tarnaujantis)  
 Daiktas: **žemės sklypas Nr. 4400-2118-5922, aprašytas p. 2.1.**  
 Įregistravimo pagrindas: **2016-05-06 Nacionalinės žemės tarnybos teritorinio skyriaus vedėjo sprendimas Nr. 2SK-806-(14.2.110.)**  
 Plotas: **0.0173 ha**  
 Įrašas galioja: **Nuo 2016-05-19**
- 6.5. Kelio servitutas - teisė važiuoti transporto priemonėmis (tarnaujantis)

Daiktas: žemės sklypas Nr. 4400-2118-5922, aprašytas p. 2.1.  
 Įregistravimo pagrindas: 2016-05-06 Nacionalinės žemės tarnybos teritorinio skyriaus vedėjo sprendimas Nr. 2SK-806-(14.2.110.)

Plotas: 0.0437 ha

Įrašas galioja: Nuo 2016-05-19

6.6.

Kelio servitutas - teisė naudotis pėsčiųjų taku (tarnaujantis)

Daiktas: žemės sklypas Nr. 4400-2118-5922, aprašytas p. 2.1.  
 Įregistravimo pagrindas: 2016-05-06 Nacionalinės žemės tarnybos teritorinio skyriaus vedėjo sprendimas Nr. 2SK-806-(14.2.110.)

Plotas: 0.7056 ha

Įrašas galioja: Nuo 2016-05-19

6.7.

Kelio servitutas - teisė naudotis pėsčiųjų taku (tarnaujantis)

Daiktas: žemės sklypas Nr. 4400-2118-5922, aprašytas p. 2.1.  
 Įregistravimo pagrindas: 2016-05-06 Nacionalinės žemės tarnybos teritorinio skyriaus vedėjo sprendimas Nr. 2SK-806-(14.2.110.)

Plotas: 0.1014 ha

Įrašas galioja: Nuo 2016-05-19

6.8.

Kelio servitutas - teisė naudotis pėsčiųjų taku (tarnaujantis)

Daiktas: žemės sklypas Nr. 4400-2118-5922, aprašytas p. 2.1.  
 Įregistravimo pagrindas: 2016-05-06 Nacionalinės žemės tarnybos teritorinio skyriaus vedėjo sprendimas Nr. 2SK-806-(14.2.110.)

Plotas: 0.1697 ha

Įrašas galioja: Nuo 2016-05-19

6.9.

Kelio servitutas - teisė naudotis pėsčiųjų taku (tarnaujantis)

Daiktas: žemės sklypas Nr. 4400-2118-5922, aprašytas p. 2.1.  
 Įregistravimo pagrindas: 2016-05-06 Nacionalinės žemės tarnybos teritorinio skyriaus vedėjo sprendimas Nr. 2SK-806-(14.2.110.)

Plotas: 0.0559 ha

Įrašas galioja: Nuo 2016-05-19

6.10.

Kelio servitutas - teisė važiuoti transporto priemonėmis, naudotis pėsčiųjų taku, varyti galvijus (tarnaujantis)

Daiktas: žemės sklypas Nr. 4400-2118-5922, aprašytas p. 2.1.  
 Įregistravimo pagrindas: 2016-05-06 Nacionalinės žemės tarnybos teritorinio skyriaus vedėjo sprendimas Nr. 2SK-806-(14.2.110.)

Plotas: 0.573 ha

Įrašas galioja: Nuo 2016-05-19

## 7. Juridiniai faktai:

7.1.

### Sudaryta panaudos sutartis

Panaudos gavėjas: ALYTAUS MIESTO SAVIVALDYBĖ, a.k. 111102979

Daiktas: žemės sklypas Nr. 4400-2118-5922, aprašytas p. 2.1.  
 Įregistravimo pagrindas: 2016-05-26 Panaudos sutartis Nr. 2SUN-53/SRN-40-(32.26.)  
 2020-07-24 Susitarimas pakeisti sutartį Nr. 2SUN-109-(14.2.56.)/SRN-111

Plotas: 33.7813 ha

Įrašas galioja: Nuo 2020-08-03

Terminas: iki 2036-05-26

## 8. Žymos: įrašų nėra

## 9. Teritorijos, kuriose taikomos specialiosios žemės naudojimo sąlygos:

9.1.

Miško žemė (VI skyrius, trečiasis skirsnis)

Daiktas: žemės sklypas Nr. 4400-2118-5922, aprašytas p. 2.1.  
 Įregistravimo pagrindas: 2019-06-06 Lietuvos Respublikos specialiuųjų žemės naudojimo sąlygų įstatymas Nr. XIII-2166

2019-12-19 Lietuvos Respublikos žemės ūkio ministro įsakymas Nr. 3D-711

Plotas: 313370.00 kv. m

Įrašas galioja: Nuo 2020-01-02

9.2.

Vandens tiekimo ir nuotekų, paviršinių nuotekų tvarkymo infrastruktūros apsaugos zonos (III skyrius, dešimtas skirsnis)

Daiktas: žemės sklypas Nr. 4400-2118-5922, aprašytas p. 2.1.  
 Įregistravimo pagrindas: 2019-06-06 Lietuvos Respublikos specialiuųjų žemės naudojimo sąlygų įstatymas Nr. XIII-2166

2019-12-19 Lietuvos Respublikos žemės ūkio ministro įsakymas Nr. 3D-711

Plotas: 24140.00 kv. m

Įrašas galioja: Nuo 2020-01-02

9.3.

Aerodromo apsaugos zonos (III skyrius, pirmasis skirsnis)

Daiktas: žemės sklypas Nr. 4400-2118-5922, aprašytas p. 2.1.  
 Įregistravimo pagrindas: 2019-06-06 Lietuvos Respublikos specialiuųjų žemės naudojimo sąlygų įstatymas Nr. XIII-2166

2019-12-19 Lietuvos Respublikos žemės ūkio ministro įsakymas Nr. 3D-711

Plotas: 337813.00 kv. m

Įrašas galioja: Nuo 2020-01-02

9.4.

Šilumos perdavimo tinklų apsaugos zonos (III skyrius, dvyliktasis skirsnis)

Daiktas: žemės sklypas Nr. 4400-2118-5922, aprašytas p. 2.1.  
 Įregistravimo pagrindas: 2019-06-06 Lietuvos Respublikos specialiuųjų žemės naudojimo sąlygų įstatymas Nr. XIII-2166

2019-12-19 Lietuvos Respublikos žemės ūkio ministro įsakymas Nr. 3D-711

Plotas: 2984.00 kv. m

Įrašas galioja: Nuo 2020-01-02

9.5.

Viešųjų ryšių tinklų elektroninių ryšių infrastruktūros apsaugos zonos (III skyrius, vienuoliktasis skirsnis)

Daiktas: žemės sklypas Nr. 4400-2118-5922, aprašytas p. 2.1.  
 Įregistravimo pagrindas: 2019-06-06 Lietuvos Respublikos specialiuųjų žemės naudojimo sąlygų įstatymas Nr. XIII-2166

2019-12-19 Lietuvos Respublikos žemės ūkio ministro įsakymas Nr. 3D-711

Plotas: 2512.00 kv. m

Įrašas galioja: Nuo 2020-01-02

9.6.

Elektros tinklų apsaugos zonos (III skyrius, ketvirtasis skirsnis)

Daiktas: žemės sklypas Nr. 4400-2118-5922, aprašytas p. 2.1.  
 [registravimo pagrindas: 2019-06-06 Lietuvos Respublikos specialiųjų žemės naudojimo sąlygų įstatymas Nr. XIII-2166  
 2019-12-19 Lietuvos Respublikos žemės ūkio ministro įsakymas Nr. 3D-711  
 Plotas: 14336.00 kv. m  
 [rašas galioja: Nuo 2020-01-02

9.7.

Paviršinių vandens telkinių apsaugos zonos (VI skyrius, septintasis skirsnis)  
 Daiktas: žemės sklypas Nr. 4400-2118-5922, aprašytas p. 2.1.  
 [registravimo pagrindas: 2019-06-06 Lietuvos Respublikos specialiųjų žemės naudojimo sąlygų įstatymas Nr. XIII-2166  
 2019-12-19 Lietuvos Respublikos žemės ūkio ministro įsakymas Nr. 3D-711  
 Plotas: 10154.00 kv. m  
 [rašas galioja: Nuo 2020-01-02

## 10. Daikto registravimas ir kadastro žymos:

10.1.

Kadastrinius matavimus atliko (kadastro žyma)  
 AURIMAS PAŠKEVIČIUS  
 Daiktas: vandentiekio tinklai Nr. 4400-5370-8308, aprašyti p. 2.5.  
 [registravimo pagrindas: 2012-01-04 Kvalifikacijos pažymėjimas Nr. 2M-M-1720  
 2020-01-10 Nekilnojamojo daikto kadastro duomenų byla  
 [rašas galioja: Nuo 2020-08-18

10.2.

Suformuotas naujas (daikto registravimas)  
 Daiktas: vandentiekio tinklai Nr. 4400-5370-8308, aprašyti p. 2.5.  
 [registravimo pagrindas: 2020-01-10 Nekilnojamojo daikto kadastro duomenų byla  
 2020-02-13 Deklaracija apie statybos užbaigimą / paskirties pakeitimą Nr. S-441-20  
 [rašas galioja: Nuo 2020-08-18

10.3.

Nustatyti nauji kadastro duomenys, kurie neįrašyti į kadastrą (kadastro žyma)  
 Duomenis nustatė: LAIMA PETRUŠYTĖ  
 Daiktas: kiti statiniai Nr. 4400-5348-5099, aprašyti p. 2.4.  
 [registravimo pagrindas: 2008-06-11 Kvalifikacijos pažymėjimas Nr. 2M-M-264  
 2019-11-19 Nekilnojamojo daikto kadastro duomenų byla  
 [rašas galioja: Nuo 2019-11-25

10.4.

Nustatyti nauji kadastro duomenys, kurie neįrašyti į kadastrą (kadastro žyma)  
 Duomenis nustatė: LAIMA PETRUŠYTĖ  
 Daiktas: sporto inžineriniai statiniai Nr. 4400-5335-4173, aprašyti p. 2.2.  
 sporto inžineriniai statiniai Nr. 4400-5335-4184, aprašyti p. 2.3.  
 [registravimo pagrindas: 2008-06-11 Kvalifikacijos pažymėjimas Nr. 2M-M-264  
 2019-10-23 Nekilnojamojo daikto kadastro duomenų byla  
 [rašas galioja: Nuo 2019-10-25

10.5.

Kadastro duomenų tikslinimas (daikto registravimas)  
 Daiktas: žemės sklypas Nr. 4400-2118-5922, aprašytas p. 2.1.  
 [registravimo pagrindas: 2019-07-03 Nekilnojamojo daikto kadastro duomenų byla  
 2019-08-01 Nacionalinės žemės tarnybos teritorinio skyriaus vedėjo sprendimas Nr. 2SK-1457-(14.2.110.)  
 [rašas galioja: Nuo 2019-09-10

10.6.

Kadastrinius matavimus atliko (kadastro žyma)  
 ARŪNAS VALAVIČIUS  
 Daiktas: žemės sklypas Nr. 4400-2118-5922, aprašytas p. 2.1.  
 [registravimo pagrindas: 2008-06-19 Kvalifikacijos pažymėjimas Nr. 2M-M-400  
 2019-07-03 Nekilnojamojo daikto kadastro duomenų byla  
 [rašas galioja: Nuo 2019-09-10

10.7.

Kadastrinius matavimus atliko (kadastro žyma)  
 AURIMAS PAŠKEVIČIUS  
 Daiktas: vandentiekio tinklai Nr. 4400-5092-2779, aprašyti p. 2.6.  
 nuotekų šalinimo tinklai Nr. 4400-5092-2798, aprašyti p. 2.7.  
 [registravimo pagrindas: 2012-01-04 Kvalifikacijos pažymėjimas Nr. 2M-M-1720  
 2018-09-20 Nekilnojamojo daikto kadastro duomenų byla  
 [rašas galioja: Nuo 2019-01-30

10.8.

Suformuotas naujas (daikto registravimas)  
 Daiktas: vandentiekio tinklai Nr. 4400-5092-2779, aprašyti p. 2.6.  
 nuotekų šalinimo tinklai Nr. 4400-5092-2798, aprašyti p. 2.7.  
 [registravimo pagrindas: 2018-09-20 Nekilnojamojo daikto kadastro duomenų byla  
 2019-01-23 Deklaracija apie statybos užbaigimą / paskirties pakeitimą Nr. GPPA-15-(41.9)  
 [rašas galioja: Nuo 2019-01-30

10.9.

Suformuotas naujas (daikto registravimas)  
 Daiktas: žemės sklypas Nr. 4400-2118-5922, aprašytas p. 2.1.  
 [registravimo pagrindas: 2010-03-02 Nekilnojamojo daikto kadastro duomenų byla  
 2010-11-10 Nacionalinės žemės tarnybos teritorinio žemėtvarkos skyriaus vedėjo įsakymas Nr. Ž2-363-(1.1.)  
 [rašas galioja: Nuo 2010-12-28

11. Registro pastabos ir nuorodos: įrašų nėra

12. Kita informacija: įrašų nėra

13. Informacija apie duomenų sandoriui tikslinimą: įrašų nėra

Dokumentą atspausdino

LORETA PAVILONYTĖ-KRUKONIENĖ



<b>STATYTOJAS</b>	Alytaus miesto savivaldybės administracija
<b>PROJEKTUOTOJAS</b>	Remigijus Spudys Individualios veiklos vykdymo pažyma Nr. 728132
<b>PROJEKTO PAVADINIMAS</b>	Įrenginys, Meilės labirintas Jaunimo parke, Alytuje
<b>PROJEKTO ETAPAS</b>	Statybos supaprastintas projektas
<b>PROJEKTO DALIS</b>	Konstruktinė
<b>PROJEKTO DALIES ŽYMUO</b>	2020-08-SPP-SK
<b>BYLOS ŽYMUO</b>	SK-1
<b>BYLOS LAIDA</b>	0
<b>IŠLEIDIMO DATA</b>	2020-08
<b>KONSTRUKTORIUS</b>	Remigijus Spudys Atestato Nr. 20120

**Bylų (segtuvų) žiniaraštis**

Bylos (segtuvo) žymuo	Laida	Bylos (segtuvo) pavadinimas	Pastabos
SK-1	0	Konstrukcinė dalis	

**Projekto konstrukcinės dalies tekstinių dokumentų žiniaraštis**

Dokumento žymuo	Lapų sk.	Laida	Dokumento pavadinimas	Pastabos
2020-08-SPP-SK.AR	1	0	Aiškinamasis raštas	
2020-08-SPP-SK.SŽ	1	0	Sąnaudų kiekių žiniaraštis	

**Projekto konstrukcinės dalies brėžinių žiniaraštis**

Brėžinio žymuo	Lapų sk.	Laida	Brėžinio pavadinimas	Pastabos
2020-08-SPP-SK.B-01	1	0	Sraigtinių polių planas	
2020-08-SPP-SK.B-02	1	0	Labirinto konstrukcijų planas	
2020-08-SPP-SK.B-03	1	0	Labirinto konstrukcijų išklotinės	
2020-08-SPP-SK.B-04	1	0	Labirinto sienų skersiniai pjūviai	

Konstr.	Remigijus Spudys		Dokumento žymuo	Lapas	Lapų	Laida
			2020-08-SPP-SK.BŽ	1	1	0







STATYBOS PRODUKCIJOS  
SERTIFIKAVIMO CENTRAS

Valstybės įmonė Statybos produkcijos sertifikavimo centras, įmonės kodas 110068926, Linkmenų g. 28, LT-08217 Vilnius

# KVALIFIKACIJOS ATESTATAS

Nr.20120

**Remigijus Spudys**

Suteikta teisė eiti ypatingo statinio projekto dalies vadovo ir ypatingo statinio projekto dalies vykdymo priežiūros vadovo pareigas.

Statiniai: gyvenamieji ir negyvenamieji pastatai, inžineriniai tinklai, kiti statiniai.  
Projekto dalis: konstrukcijų.

Direktorius

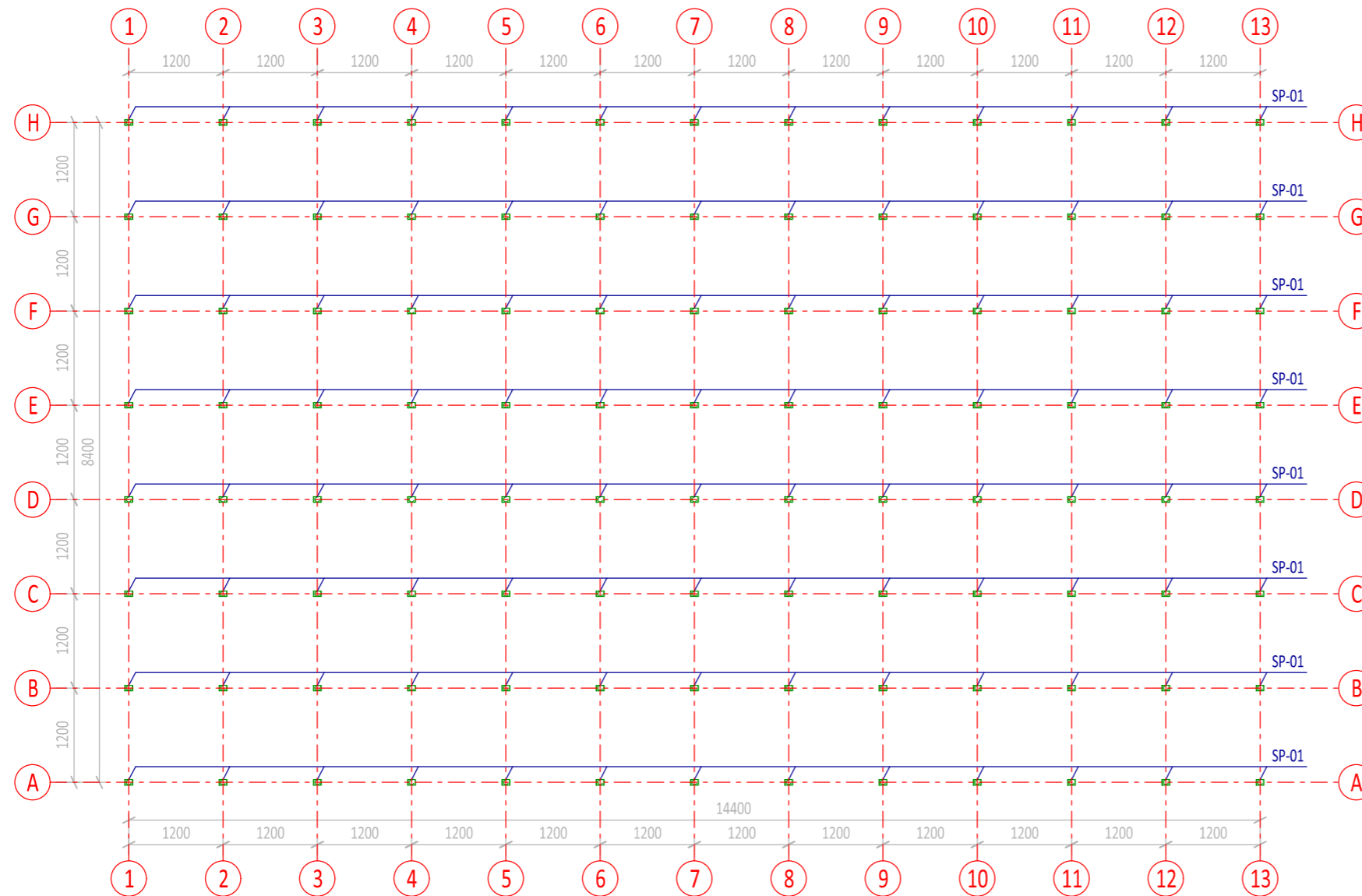


Robertas Encius

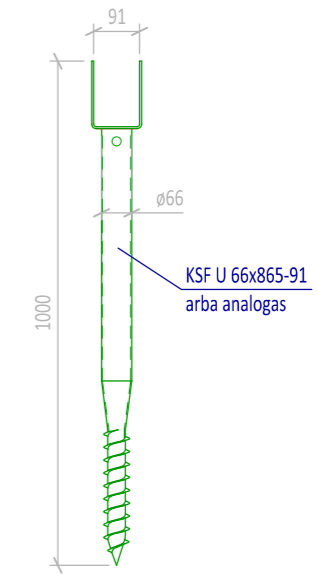
02414

Išduotas 2012 m. lapkričio 16 d.  
Pirmą kartą išduotas 2007 m. lapkričio 20 d.

Kvalifikacijos atestatų registras skelbiamas [www.spsc.lt](http://www.spsc.lt)



SRAIGTINIS POLIS SP-01

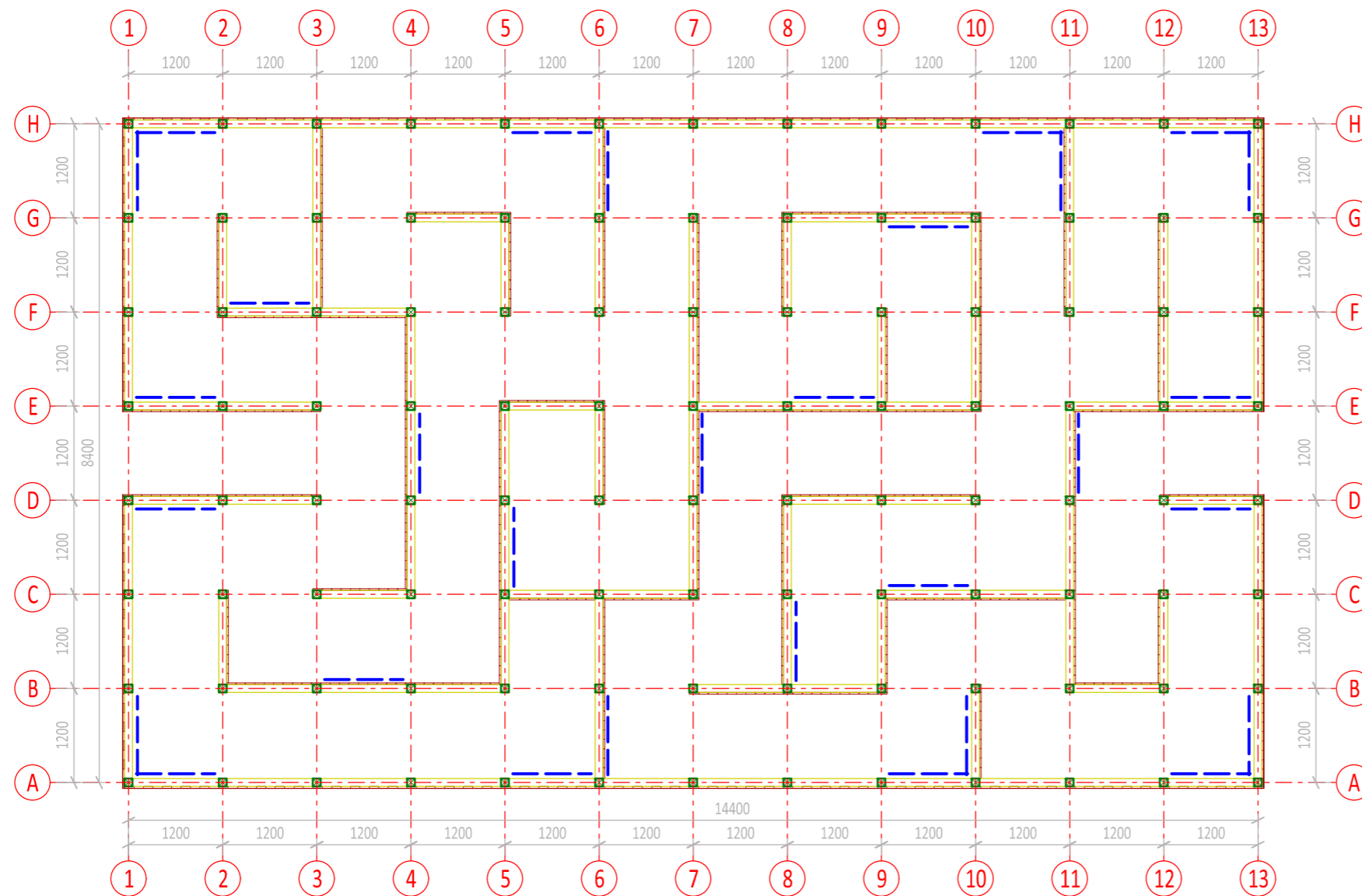


PASTABOS:

- 0,000 - tikslinti vietoje.
- Projekte priimti Vokietijos gamintojo KRINNER sraigtiniai U serijos poliai. Poliai gali būti keičiami į analogiškų techninių parametrų kitų gamintojų polius.

SRAIGTINIŲ POLIŲ ŽINIARAŠTIS								
POZICIJA	PAVADINIMAS	DIAMETRAS, mm	ILGIS, m	KIEKIS, vnt	VIRŠAUS ALTITUDĖ	SVORIS, kg		PASTABOS
						VIENETO	VISO	
SP-01	Sraigtinis polis KSF U 66x865-91	66	1,0	104	+0,050	2,9	302	

Laida	Išleidimo data	Laidos statusas. Keitimo priežastis	
Kval. patv. dok. Nr.	 <b>Remigijus Spudys</b> IVVP Nr. 728132 8 675 73317 konstruktorius.remigijus@gmail.com		Projekto pavadinimas Įrenginys, Meilės laboratorija Jaunimo parke, Alytuje
20120	Konstr.	Remigijus Spudys	2020-08
Brėžinio pavadinimas			Laida
SRAIGTINIŲ POLIŲ PLANAS			0
LT	Statytojas	Alytaus miesto savivaldybės administracija	Brėžinio žymuo
		2020-08-SPP-SK.B-01	Lapas
			Lapų
			1
			1



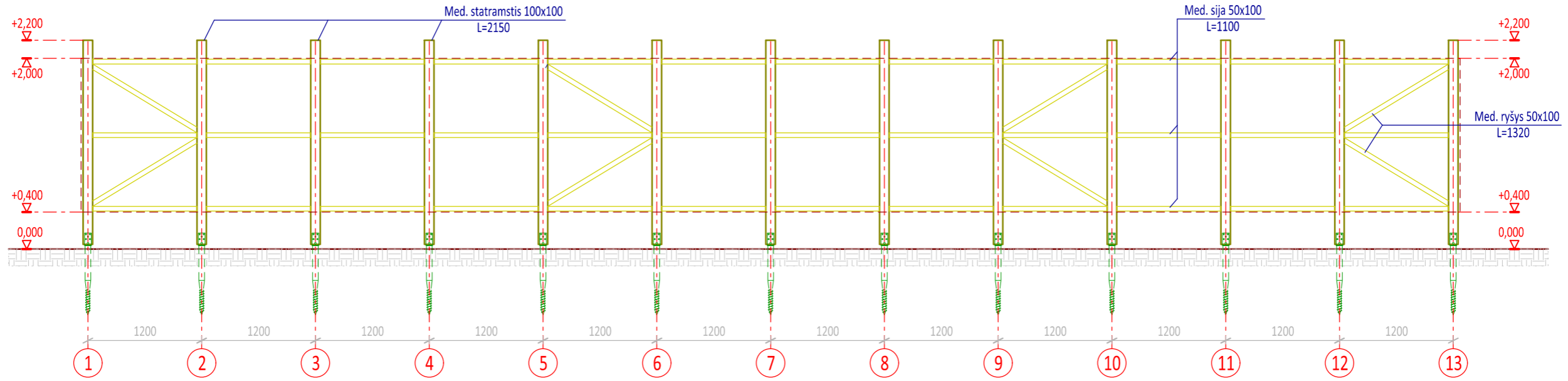
SUTARTINIAI ŽYMĖJIMAI	
	Medinis statramstis 100x100
	Medinė sija 50x100
	Mediniai įstrižai ryšiai 50x100
	Obliuotos lentos 22x80

- PASTABOS:
1. Medinių konstrukcijų medienos stiprio klasė C14.
  2. Statybinės medienos drėgnumas neturi viršyti 20%.
  3. Medinių konstrukcijų sujungimams naudoti tik cinkuotas detales.
  4. Visos medinės konstrukcijos turi būti impregnuotos.

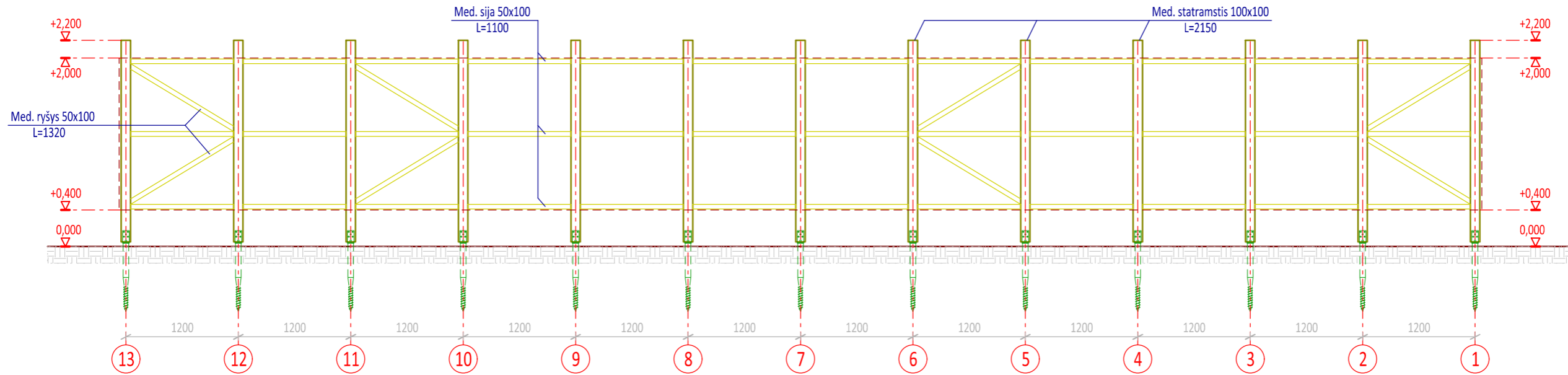
MEDINIŲ KONSTRUKCIJŲ ŽINIARAŠTIS								
POZICIJA	PAVADINIMAS	MATMENYS, mm			KIEKIS, vnt	TŪRIS VNT, m³	TŪRIS VISO, m³	PASTABOS
		PLOTIS	AUKŠTIS	ILGIS				
	Medinis statramstis	100	100	2150	104	0,0215	2,236	stipr. kl. C14
	Medinė sija	50	100	1100	303	0,0055	1,667	stipr. kl. C14
	Medinis įstrižas ryšys	50	100	1320	60	0,0066	0,396	stipr. kl. C14

Laida	Išleidimo data	Laidos statusas. Keitimo priežastis	Projekto pavadinimas	
			Įrenginys, Meilės labirintas Jaunimo parke, Alytuje	
Kval. patv. dok. Nr.	<b>Remigijus Spudys</b> IVVP Nr. 728132 8 675 73317 konstruktorius.remigijus@gmail.com		Brėžinio pavadinimas	
20120	Konstr.	Remigijus Spudys	2020-08	LABIRINTO KONSTRUKCIJŲ PLANAS
				Laida
				0
LT	Statytojas	Alytaus miesto savivaldybės administracija	Brėžinio žymuo	Lapas
			2020-08-SPP-SK.B-02	Lapų
				1
				1

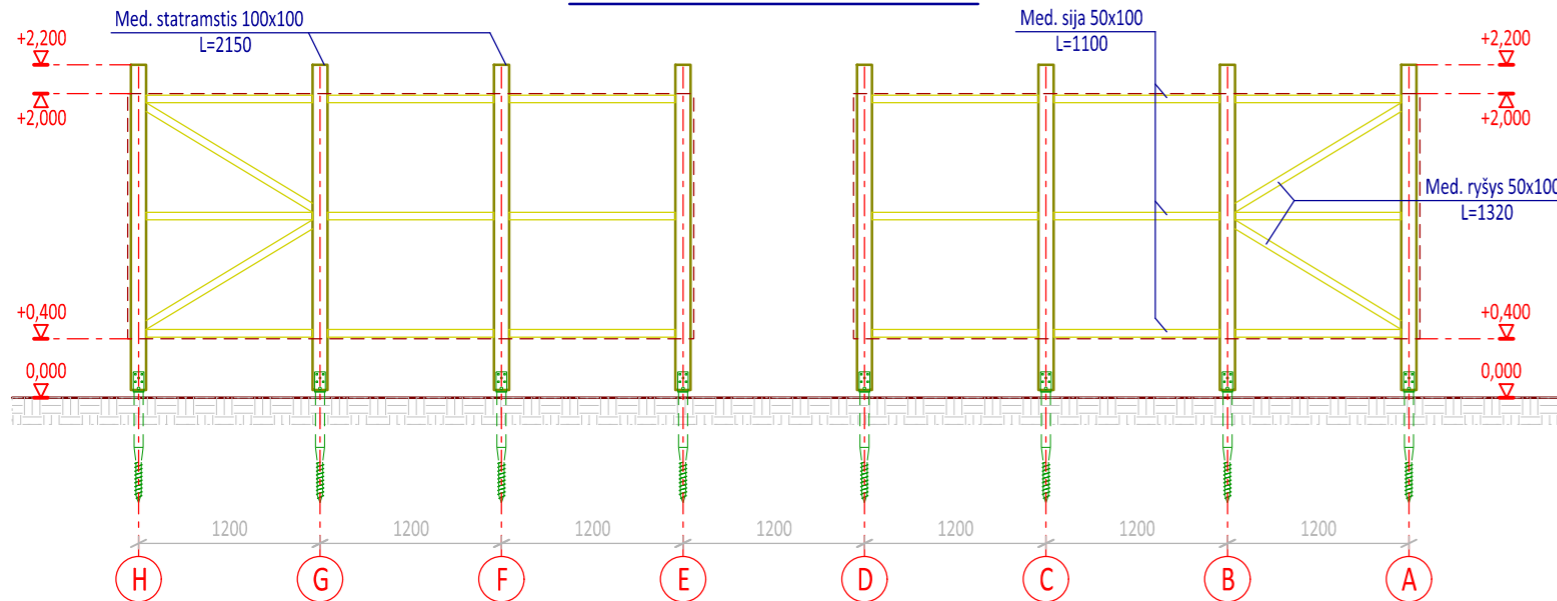
### KONSTRUKCIJŲ IŠKLOTINĖ AŠYJE "A"

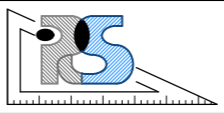


### KONSTRUKCIJŲ IŠKLOTINĖ AŠYJE "H"

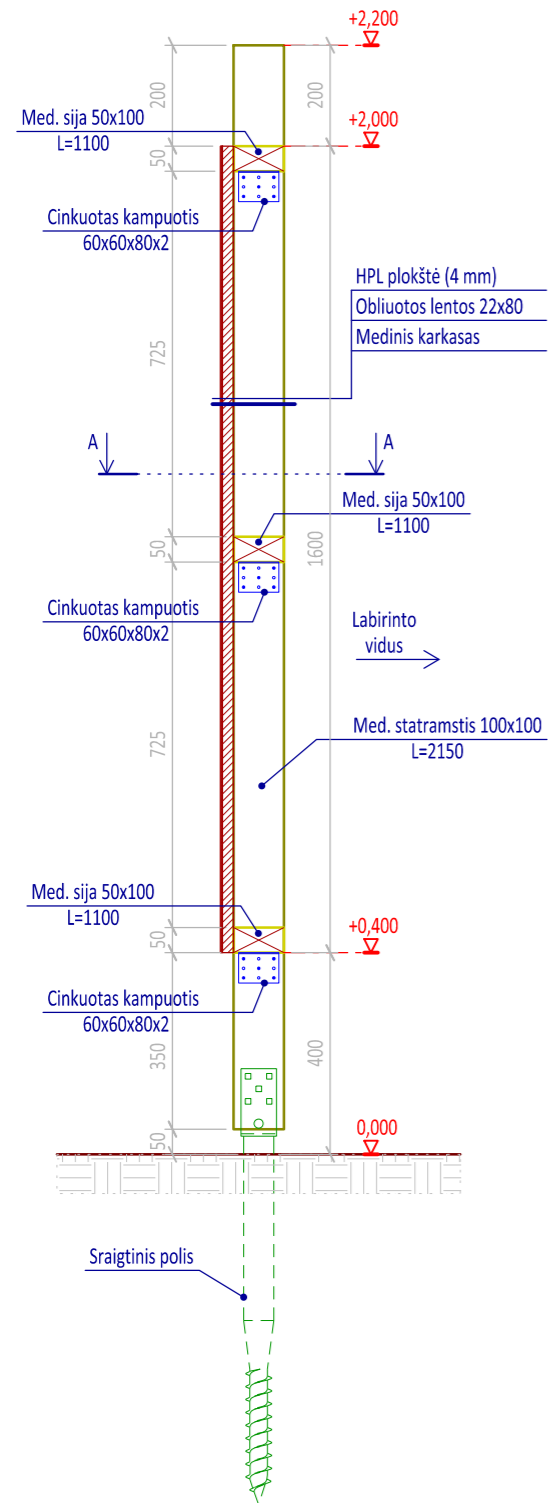


### KONSTRUKCIJŲ IŠKLOTINĖ AŠYJE "1"

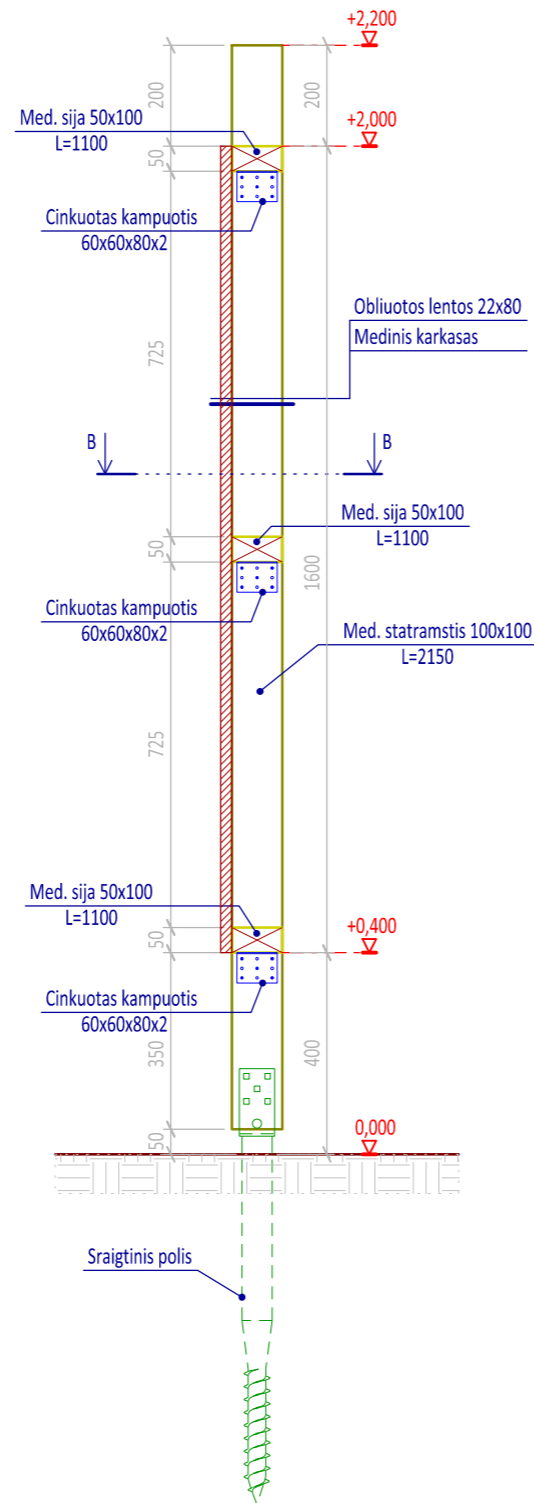


Laida	Išleidimo data	Laidos statusas. Keitimo priežastis	Projekto pavadinimas	
Kval. patv. dok. Nr.	 <b>Remigijus Spudys</b> IVVP Nr. 728132 8 675 73317 konstruktorius.remigijus@gmail.com		Irenginys, Meilės labirintas Jaunimo parke, Alytuje	
20120	Konstr.	Remigijus Spudys	2020-08	Brėžinio pavadinimas
				<b>LABIRINTO KONSTRUKCIJŲ IŠKLOTINĖS</b>
Statytojas			Brėžinio žymuo	Lapas
LT Alytaus miesto savivaldybės administracija			2020-08-SPP-SK.B-03	Lapų
				1
				1

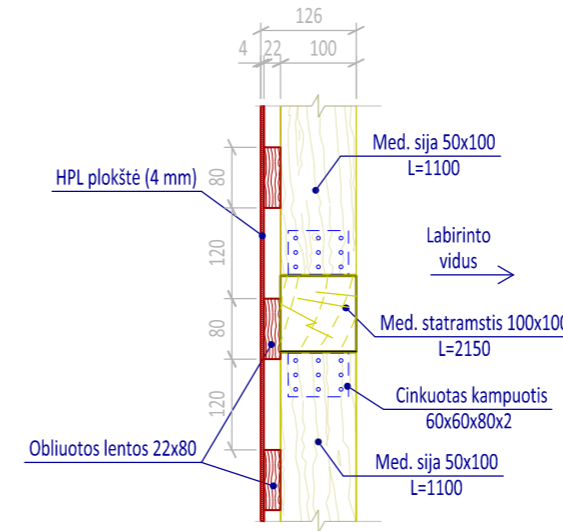
### IŠORINĖS SIENOS SKERSINIS PJŪVIS



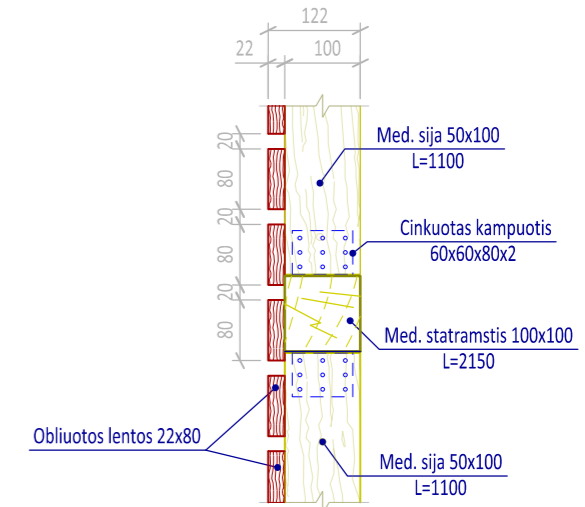
### VIDINĖS SIENOS SKERSINIS PJŪVIS



### A - A

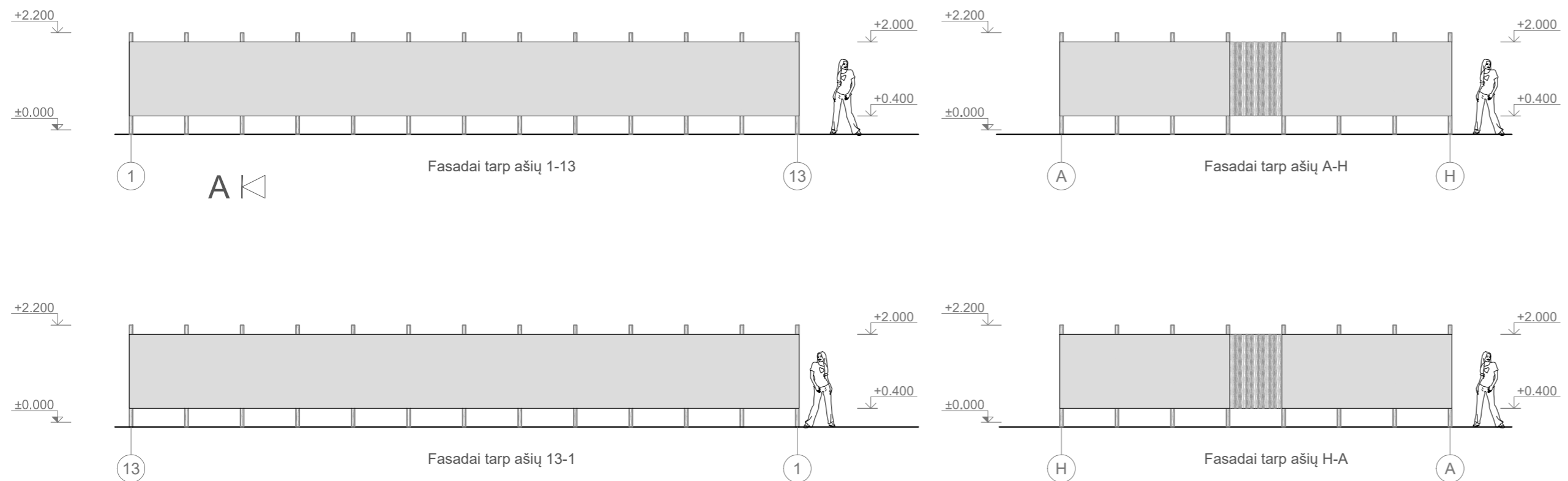


### B - B



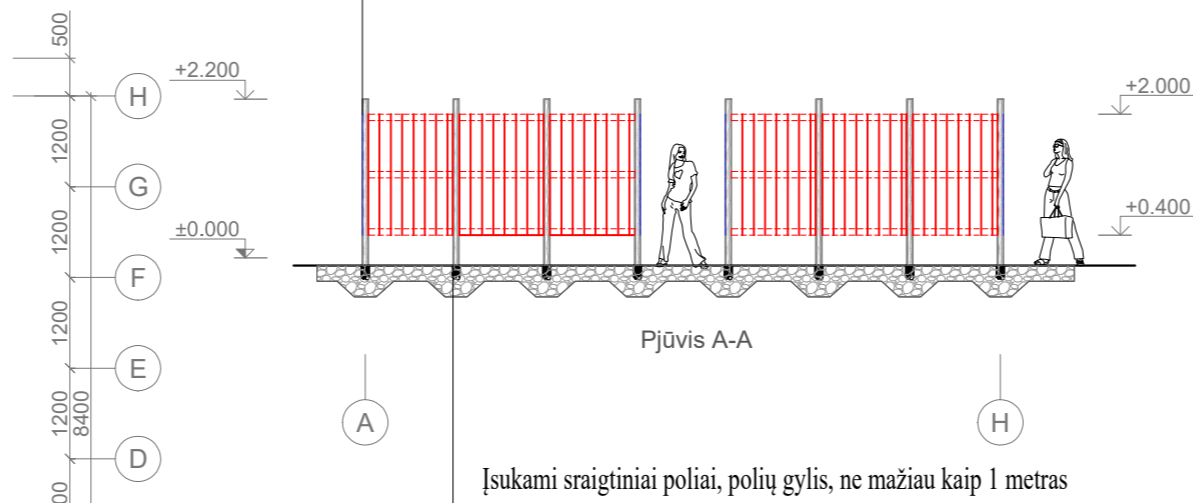
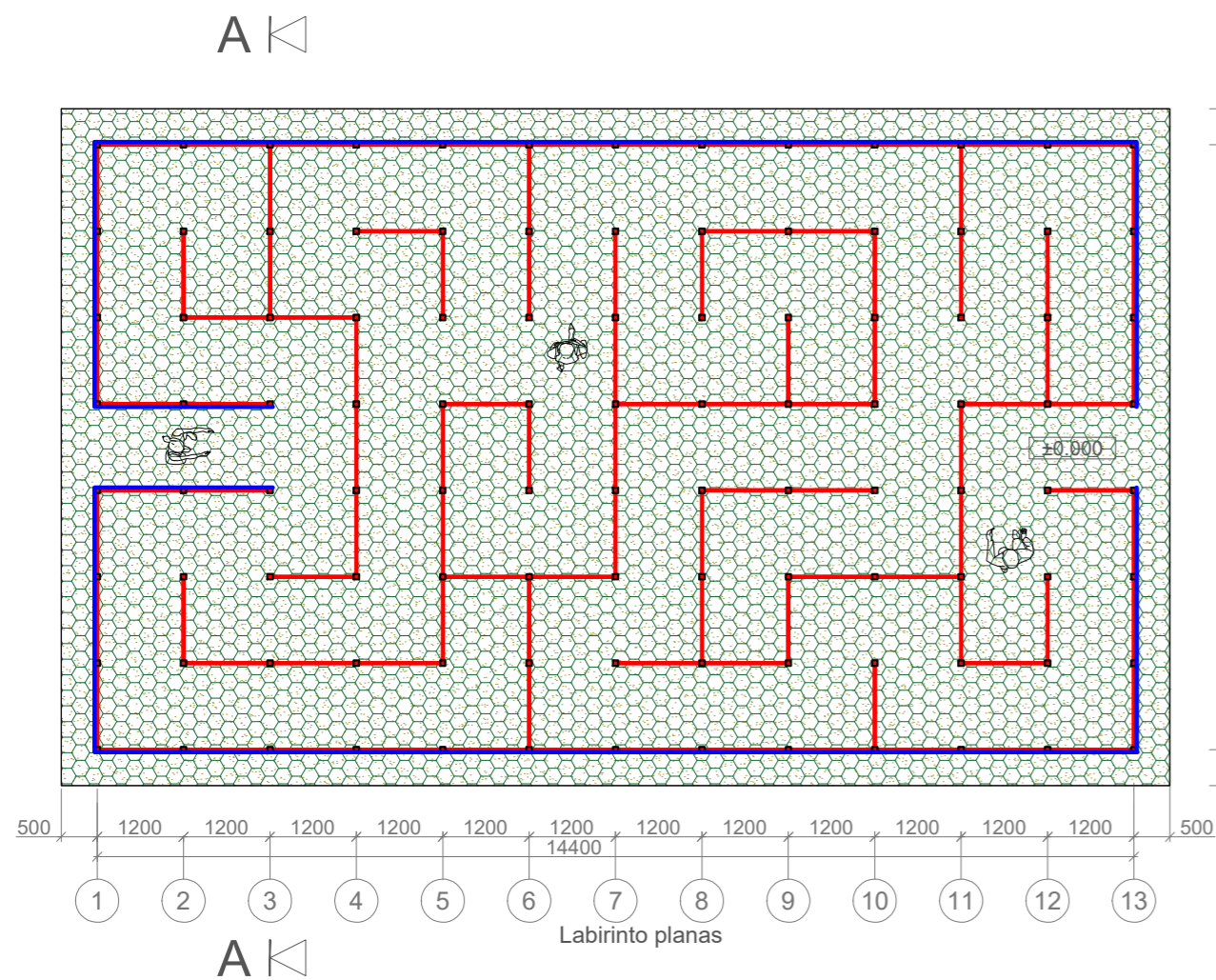
Laida		Išleidimo data		Laidos statusas. Keitimo priežastis	
Kval. patv. dok. Nr.	20120	Konstr.	Remigijus Spudys	2020-08	Projekto pavadinimas
					Irenginys, Meilės labirintas Jaunimo parke, Alytuje
 <b>Remigijus Spudys</b> IVVP Nr. 728132 8 675 73317 konstruktorius.remigijus@gmail.com				Brėžinio pavadinimas	
				LABIRINTO SIENŲ SKERSINIAI PJŪVIAI	
Statytojas				Brėžinio žymuo	
LT Alytaus miesto savivaldybės administracija				2020-08-SPP-SK.B-04	
				Lapas	Lapų
				1	1

# MEILĖS LABIRINTAS JAUNIMO PARKE, ALYTUJE

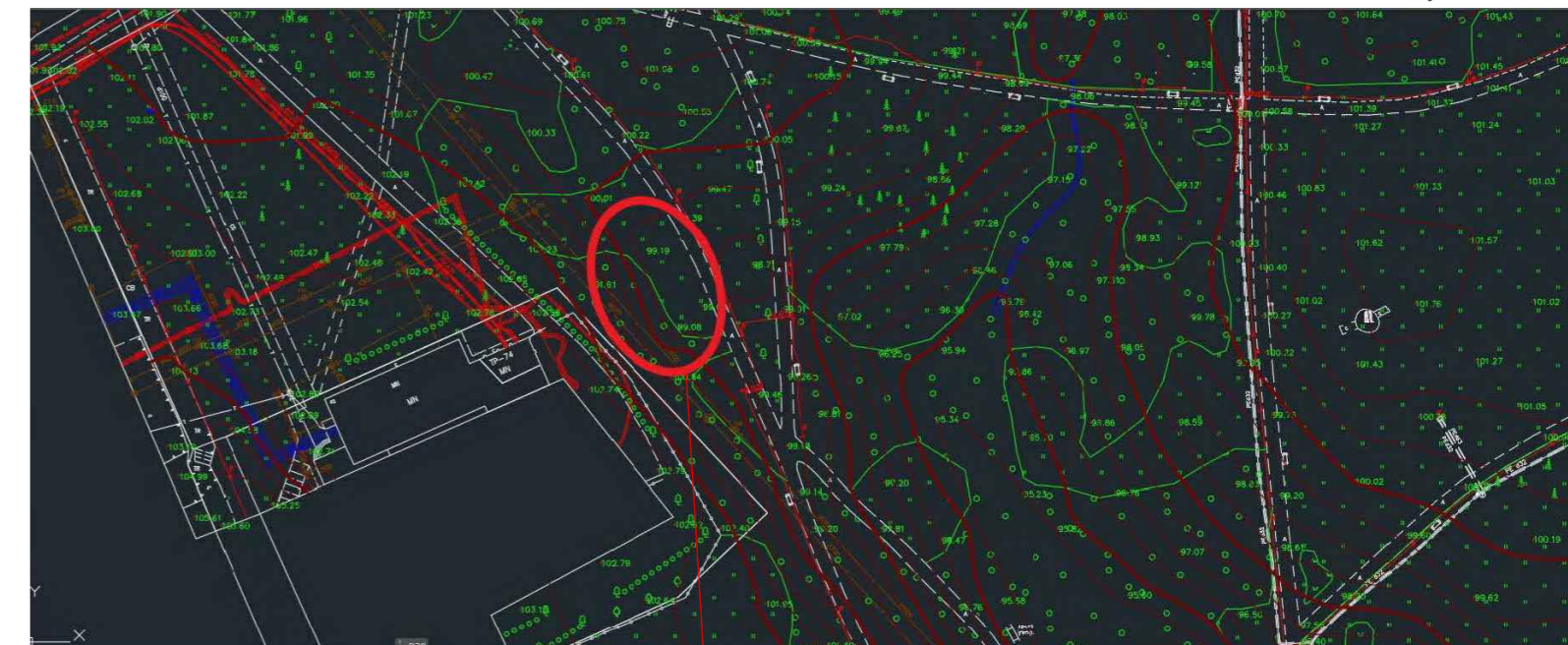


- SUTARTINIAI ŽYMĖJIMAI**
- Mediniai paviršiai padengiami medžio dažyve (spalvos kodas RAL-\_\_\_\_\_)
  - Fasadinis aukšto slėgio laminatas (spalvos kodas RAL-\_\_\_\_\_)

Išorės apdaila fasadinis aukšto slėgio laminatas  
 Mediniai statramsčiai skerspjūvio plotas nuo 75 iki 100 kv.cm  
 Horizontalios juostos, kurių skerspjūvio plotas ~75 kv.cm  
 Plonasienės ~22 mm storio lentos, kurių plotis nuo 70 mm iki 150 mm



Situacijos schema



Labirinto montavimo vieta Jaunimo parke, Alytuje (ištrauka iš topografinio plano)



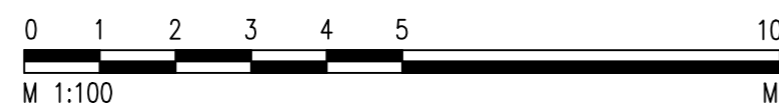
Meilės labirinto vizualizacija

- SUTARTINIAI ŽYMĖJIMAI**
- Žolės/vėjos korys
  - Mindžiojimui atspari žolė/vėja
  - Labirinto vidinės sienos, medinio karkaso, apkalto medinėmis lentomis (Detalizuojama ir tikslinama projekto konstrukcinėje dalyje)
  - Labirinto išorinės sienos, medinio karkaso, apkalto medinėmis lentomis ir aukšto slėgio laminatu (Detalizuojama ir tikslinama projekto konstrukcinėje dalyje)
  - Mediniai statramsčiai, skerspjūvio plotas 75-100 kv.cm. (Detalizuojama ir tikslinama projekto konstrukcinėje dalyje)

SU PROJEKTIINIAIS SPRENDINIAIS SUTINKU IR JUOS TVIRTINU: .....

**PASTABOS**

- Brėžinys neskirtas matuoti.
- Matmenys pateikti milimetrais, aukščiai metrais.
- Prie atliekant montavimo darbus bei užsakant gaminius, matmenis tikslinti vietoje, dalyvaujant gamintojui ir tiekėjui.
- Statybos produkto naudojimas pagal paskirtį: statybos produktai privalo būti tokių charakteristikų, kad būtų tenkinami statinio esminiai reikalavimai. Statybos produktų savybės turi per ekonomiškai pagrįstą statinio naudojimo trukmę užtikrinti šiuos esminius statinio reikalavimus: gaisrinės saugos; sveikatos ir aplinkos apsaugos; saugaus naudojimo; apsaugos nuo triukšmo; energijos taupymo ir šilumos išsaugojimo.
- Statybos produktų atitikties deklaraciją gamintojas arba tiekėjas privalo pateikti visais atvejais.



0	2020-07	Statybos leidimui, konkursui ir statybai
Laida	Data	Keitimų pavadinimas (Priežastis)
Kval. Patv. Dok. Nr.	Projektuotojas: <b>Rokas Tamašauskas</b> individualios veiklos pažyma Nr. 232110 Pašilės g.57-6, LT-44243 Kaunas tel: +37061884578, rokas.tamasauskas@gmail.com	Projektas: <b>Meilės Labirintas Jaunimo parke, Alytuje</b>
	<b>ARCH R.Tamašauskas</b>	Dokumento pavadinimas: <b>MEILĖS LABIRINTO JAUNIMO PARKE, ALYTUJE PLANAI</b>
LT	Statytojas: <b>Alytaus miesto savivaldybės administracija</b>	Dokumento žymuo: Lapas 1 Lapų 1