

Išrašas apie patvirtintus teritorijų planavimo dokumentus

- 1. Dokumento lygmuo:** savivaldybių **Registro Nr.:** 001112000064
- 2. Dokumento pavadinimas:**
Vandens telkinių, Alytaus miesto teritorijoje, apsauginių juostų ir zonų nustatymo detalaus suplanavimo projektas
- 3. Teritorijos lokalizacija:**
visos savivaldybės teritorija
- 4. Dokumento rūšis:**
specialusis
5. Specialiųjų dokumentų grupė: vandentvarkos
- 6. Planavimo organizatorius:**
Alytaus miesto savivaldybė Aplinkos apsaugos skyrius, Rotušės a. 4, Alytus
- 7. Rengėjas:**
UAB "Alytaus planas", tel. 73656
- 8. Autoriai:**
PVI A.Petrauskas, arch. D.Petrauskienė
- 9. Patvirtino:** Alytaus miesto 3 šaukimo Tarybos 24 posėdžio sprendimas
Dokumento Nr. **Data:** 02/12/99
- 10. Dokumento pakeitimai ir papildymai:**
- 11. Originalo saugojimo vieta:**
- 12. Dublikatų saugojimo vieta:**
- 13. Dokumento rengimo metai:**
1998

Duomenys tikri



I. ALYTAUS MIESTO SAVIVALDYBĖS TARYBA

933 1999 m. gruodžio mėn. 2 d.

Sprendimas

Dėl Alytaus miesto vandens telkinių apsaugos juostų ir zonų nustatymo

Dėl Alytaus miesto vandens telkinių
apsaugos juostų ir zonų nustatymo

Vadovaudamasi Lietuvos Respublikos Vyriausybės 1995 m. gruodžio 29 d. nutarimu Nr.1640 „Dėl Lietuvos Respublikos Vyriausybės 1992 m. gegužės 12 d. nutarimo Nr.343 „Dėl Specialiųjų žemės ir miško naudojimo sąlygų patvirtinimo“ dalinio pakeitimo“, Alytaus miesto taryba

NUSPRENDŽIA:

Nustatyti Alytaus miesto vandens telkinių apsaugos juostas ir zonas pagal projektą (pridedama).

Miesto meras D.Kurtinaitis

I priedas

Tvirtinu

(parašas)

V. Jasinevičius

(pareigos, vardas, pavardė)

1999 m. 07.13. d.

A.V.



TERITORIJŲ PLANAVIMO DOKUMENTO

PATIKRINIMO AKTAS NR. 74

Tikrinanti institucija **Alytaus apskrities viršinininko administracija Valstybinė teritorijų planavimo ir statybos inspekcija Tvirtovės gt. Nr.3 Alytuje Tel.:75602**
(pavadinimas, buveinė, telefono Nr.)

Tikrinamasis planas **Vandens telkinių, Alytus miesto teritorijoje, apsauginių juostų ir zonų nustatymo detalaus suplanavimo projektas. TPD reg.Nr.001112000064.**
(plano lygmuo, plano rūšis, plano pavadinimas, planuojamoji teritorija (sklypas))

Planavimo organizatorius **Alytaus miesto savivaldybė Aplinkos apsaugos skyrius, Rotušės a. 4, Alytus 4580.**
(pavadinimas, buveinė, vardas ir pavardė, adresas, tel. Nr.)

Plano rengėjas **UAB „Alytaus planas“ Dariaus-Girėno gt. Nr.2 Alytus 4580 arch. A.Petrauskas, tel.73656.**
(pavadinimas, buveinė, tel. Nr.)

Tikrinti pateiktų dokumentų sąrašas:
(bylų ir brėžinių bei kitų pateiktų dokumentų pavadinimai)

1. **Vandens telkinių, Alytus miesto teritorijoje, apsauginių juostų ir zonų nustatymo detalaus suplanavimo projektas 21 lapas.**

Patikrinimo apibendrinimas **Alytaus apskrities viršinininko administracija, vadovaudamasi Lietuvos Respublikos 1995 12 12 Teritorijų planavimo įstatymo Nr.1-1120 30 ir 31 straipsniais, patikrino detaliojo plano procedūrų atitikimą teritorijų planavimo normatyvinių aktų (normų sąvado) reikalavimams.**
(tikrintų procedūrų įvertinimas, nesutikimų su normų sąvado dokumentais aprašymas, kt. pažeidimai)

Tikrinimo išvada teigiama.

Patikrinimo išvada ir siūlymas tvirtinančiai institucijai

Parengtą detalų planą teikti tvirtinti Lietuvos Respublikos 1995 12 12 Teritorijų planavimo įstatymo Nr.1-1120 20 straipsnio nustatyta tvarka.
(pavadinimas ir siūlymai dėl dokumento tvirtinimo)

Primename, kad po patvirtinimo planavimo organizatorius privalo ne vėliau kaip per 15 dienų pateikti atitinkamo lygmens teritorijų planavimo dokumentų registro tvarkytojui duomenis bei reikalingą medžiagą, kaip yra numatyta šio

registro nuostatuose, patvirtintuose LR Vyriausybės 1996 06 19 nutarimu Nr. 721; Teritorijų planavimo dokumentų registro tvarkytojas apie įregistruotą planavimo dokumentą per 15 dienų praneša žemės kadastro tvarkytojui.

Pastaba.

Patikrinimo aktas su tikrinimo išvada galioja vienerius metus nuo jo tvirtinimo datos. Nepatvirtinus teritorijų planavimo dokumento per vienerius metus, dokumentas tikrinamas pakartotinai, išduodant naują patikrinimo aktą.

Dokumentą tikrino:

**Regioninės plėtros departamento
Teritorijų planavimo skyriaus vedėjas
tel: 71791**



R. Balčius

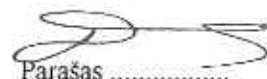
**Valstybinės teritorinio planavimo
ir statybos inspekcijos tarnybos viršininkas
tel: 75602**

(pareigos, vardas ir pavardė, tel. Nr.)

R. Dargis

Patikrinimo data

1999 m. d.



Parašas

Alytaus miesto vandens telkinių apsaugos zonų ir juostų nustatymo projektas

Aiškinamasis raštas

- Bendroji dalis

Projektas rengiamas kaip detalus suplanavimo projektas. Projektas rengiamas vadovaujantis posėdžio protokolu 1998 12 25d ir sąlygomis bendriesiems, detaliesiems ir specialiojo planavimo dokumentams rengti išduotoms 1998 12 09d. Registracijos Nr.S-98 0030.

Projekte rengiamos vandens telkinių, upelių ir Nemuno upės apsaugos zonų ir juostų schemos. Viso 22 objektai. Kadangi objektų skaičius yra didelis, tai projektas rengiamas etapais. Šiame, pirmame etape projektuojami šie objektai:

1. Alytupis (3)
2. Tvenkinys prie Druskininkų ir Juozapavičiaus g. sankryžos(4)
3. Terpinės upelis (6)
4. Upelis prie Juozapavičiaus tilto (7)
5. Upelis prie tuberkuliozės ligoninės (9)
6. Vandens telkinys prie Pramonės ir Artojų g. sankryžos (11)
7. Vandens telkinys prie Pramonės ir Putinių g. sankryžos (14)
8. Kirmajos upelis (16)
9. Upėsmio (Daukniškės) upelis (18)

Vandens telkinių apsaugos juostos ir zonos nustatomos vadovaujantis 1982 12 06 L.TSR MT nr.335 patvirtintais nuostatais. Pakrantės apsaugos juosta sudaroma artimiausiame prie vandens telkinio ruože. Vandens telkinio apsaugos zoną sudaro teritorija prie vandens telkinio, kurioje leidžiama ūkinė veikla tik imantis specialių agronominių, inžinerinių ir kitų priemonių, apsaugančių telkinį nuo teršimo. Kaip sudedamoji apsaugos zonos dalis yra natūralios augmenijos pakrantės juosta. Pagrindinė vandens telkinio apsaugos zonos paskirtis - neleisti patekti į vandens telkinius kenksmingoms medžiagoms, paviršinio nuotekio atnašoms iš gretimų teritorijų, taip pat sutvirtinti krantus bei pagerinti ekologines ir rekreacines sąlygas. Vandens telkinio apsaugos juostos ir zonos priežiūrą vykdyti pagal to paties dokumento 19- 23 ir 13-18 punktus.

Alytupis

Upelis teka nuo Druskininkų gatvės laukais pro sodybas, kerta Merkinės gatvę ir apfėnkęs Alytaus piliakalnį įteka į Nemuną. Upelio ilgis yra 406m. Upelio pakrantės apsaugos juosta sudaroma artimiausiame prie vandens telkinio pakrantės ruože. Atkarpoje nuo Nemuno upės iki Merkinės gatvės Alytupis teka draustinio teritorija. Čia šlaitai yra statūs, daugiau nei 10°. Šioje upelio dalyje nustatoma 50m pločio apsaugos juosta.

Atkarpoje nuo Merkinės gatvės iki Druskininkų g. Alytupis teka tarp šlaitų, kurių pošlankis vietomis yra 5° - 10°, o kitur yra mažiau 5°. Šioje dalyje Alytupio apsaugos juostos plotas nustatomas 10m

Apsaugos zona nustatoma pagal anksčiau minėtus upelio ir jo teritorijos bruožus. Dalyje nuo Nemuno upės iki Merkinės gatvės upelio pakrantės apsaugos zonos plotis yra 145m - 70m pločio. Likusioje dalyje jos plotis kinta nuo 35 iki 65m.

1.	Upelio ilgis	≈ 406m
2.	Urbanistinė situacija	Draustinio terit.
3.	Šlaitų pošlankis	dalis >10°, ir 5°-10°

Terpinė

Šis upelis yra netoli chemijos gamyklos, prie Sakų gatvės. Apsaugos zona ir juosta projektuojamos tik daliai upelio, kuri yra Alytaus miesto savivaldybės teritorijoje. Tai yra apie 350m ilgio ruožas, kuriame upelis yra patvenktas. Dešiniajame upelio krante auga pušynas, kuriame įrengta poilsiavietė, o kairiajame krante yra Sakų gatvės sodybiniai sklypai.

Šios upelio dalies plotas 4,5 ha. Krantai yra lėkšti iki 5°. Dalis upelio suvesta į tiesų 100m ilgio kanalą. Nustatomos apsaugos juostos plotis yra 10m. Apsaugos zona kairiajame upelio krante sutampa su apsaugos juosta ir yra 10m pločio. Dešiniajame krante ir prie kelio į Kauną šios zonos plotis yra dvigubas – 20m.

4.	Upelio dalies ilgis	≈450m
5.	Urbanistinė situacija	Miško parkas, sodybiniai sklypai
6.	Šlaitų polinkis	≈5°

Kirmaja

Upelis išteka iš Likiškėlių ežero, kerta plentą Alytus – Seirijai ir pratekęs Vidzgirio botaniniu draustiniu, įteka į Nemuną. Kirmajos upelis Alytaus miesto savivaldybės teritorijoje yra 1500m ilgio. Didžiąją upelio dalį teka Vidzgirio mišku, tarp stačių šlaitų pro Kadžiūnų piliakalnį Šlaitų polinkis vietomis didesnis nei 10°.

Nužymima apsaugos juosta yra 10m pločio iki draustinio ribos ir 25m – draustinio teritorijoje. Nužymimos apsaugos zonos plotis yra 20m iki draustinio ribos. Draustinio teritorijoje zonos plotis siekia 360m.

7.	Upelio dalies ilgis	≈1800m
8.	Urbanistinė situacija	Draustinio teritorija, laukai
9.	Šlaitų polinkis	≈5°laukuose ir ≥10°miške

Upėsnis (Daukniškė)

Šis upelis įteka į Nemuną aukščiau nei Kirmaja. Atstumas tarp šių upelių intakų yra apie 700m. Pradžioje Upėsnis teka lygiais laukais, kerta kelią, kuris riboja Alytaus miesto ir rajono savivaldybių teritorijas, po to leidžiasi link Nemuno, vingiuodamas tarp kalvelių ir klonių. Netoli Nemuno upelis teka gilia vaga tarp kalvų, kurių šlaitai palinkę daugiau nei 10°. Upelio dalies, kuri yra miesto teritorijoje ilgis yra 1080m.

Aukščiau esančios upelio dalies apsaugos juostos plotis yra 10m. Žemesnėje upelio dalyje apsaugos juosta yra 25m pločio. Apsaugos zona nužymima 20m pločio upelio aukštupyje, o žemesnėje dalyje, kuri sąlyginai prasideda nuo keliuko, zonos plotis siekia 250m ir ribojasi su Vidzgirio botaniniu draustiniu.

10.	Upelio dalies ilgis	≈1080m
11.	Urbanistinė situacija	Laukai, kalvos
12.	Šlaitų polinkis	≈5° ir >10°

Upelis prie Juozapavičiaus tilto

Upelis išteka iš nedidelio tvenkinio, esančio Vėtrungės gatvėje, prie viskų globos namų. Iš tvenkinio upelis teka palci sklypus, esančius prie Ramybės gatvės. Netoli Paemurinkėlių gatvės upelis yra suvesta į požeminį vamzdyną. Pratekęs pro Paemurinkėlių gatvę, upelis leidžiasi į užtvanką, įrengtą prie namo. Nuo šia jis teka stačiais šlaitu link Nemuno. Atkatoje nuo tvenkinio iki Nemuno upelis teka tarp aukštų, stačių šlaitų, apaugusių medžiais ir krūmais. Vietomis, kelis metrus atstumu nuo jo stovi gyvenami namai ir ūkiniai pastatai, iš kurių nuvestas buitinės maitėkos į upelį. Kaip ir

daugialyje atokių vietų, čia taip pat išpilamos širkklės. Dėl to šiose vietose upelis ir šlaitai yra užteršti, sugadintas į Nemuną atsiverantis kraštovaizdis, o nuo pačio upelio sklinda nemalonūs buitinių nuotekų kvapas.

Įvertinus šios vietos urbanistinę situaciją, siūloma sudaryti apsaugos juostą tik prie gyvenkinio, esančio Vėtrungės gatvėje. Apsaugos juosto plotis - 10m. Likusią upelio dalį siūloma suvesti į požeminius vamzdžius. Tokiu būdu apsaugotume upelio vandenį nuo tiesioginės taršos.

13.	Upelio ilgis	≈1000m
14.	Urbanistinė situacija	Sodybiniai sklypai, gyvenamieji namai
15.	Šlaitų polinkis	≈5° ir ≥10°

Vandens telkinys prie Pramonės ir Putinų g. sankryžos

Vandens telkinio plotas yra 1.9ha. Telkinio teritorija ribojasi su Pramonės ir Putinų gatvėmis bei AB "Snaigė" teritorija. Nuo Putinų gatvės iki Pramonės gatvės nutiestas pėsčiųjų takas, kuris tęsiasi palei vandens telkinį. Šis telkinys reikalingas ir kaip priešgaisrinis rezervuaras. Dėl to jo teritorija yra lygi, o krantai suformuoti patogiam priešgaisrinio autotransporto privažiavimui.

Telkinio apsaugos juosta nužymima 10m pločio. Apsaugos zona nužymima atsižvelgiant į gretimą teritorijas, inžinerinius tinklus, bei gatves. Zonos plotis yra nuo 27 iki 90m pločio.

Vandens telkinys prie Takniškių ir Druskininkų g. sankryžos

Vandens telkinio, vadinamo Dailitkės ežerėliu, teritorija ribojasi su Takniškių ir Druskininkų gatvėmis, elektros transformatorinės pastotės teritorija ir sodybiniais sklypais. Pietinėje pusėje ežerėlis atsiremia į kalvą. Virš ežerėlio nutiestos elektros perdavimo linijos.

Dailitkės ežerėlio plotas yra 2.3 ha. Kranto šlaitų polinkis – apie 5°. Prie kalvos polinkis yra didesnis nei 10°. Įvertinus šios teritorijos bruožus, vandens telkinio apsaugos juosta nužymima 10m pločio. Apsaugos zona nužymima pagal esamus inžinerinius tinklus, pastatus, kelius ir sodybinius sklypus. Jos plotis yra nuo 12m iki 55m pločio.

Vandens telkinys prie Pramonės ir Artojų g. sankryžos

Šis vandens telkinys yra pramonės rajone greta administracinių pastatų. Jo teritorija apribota intensyvaus eismo gatvėmis ir inžineriniais tinklais.

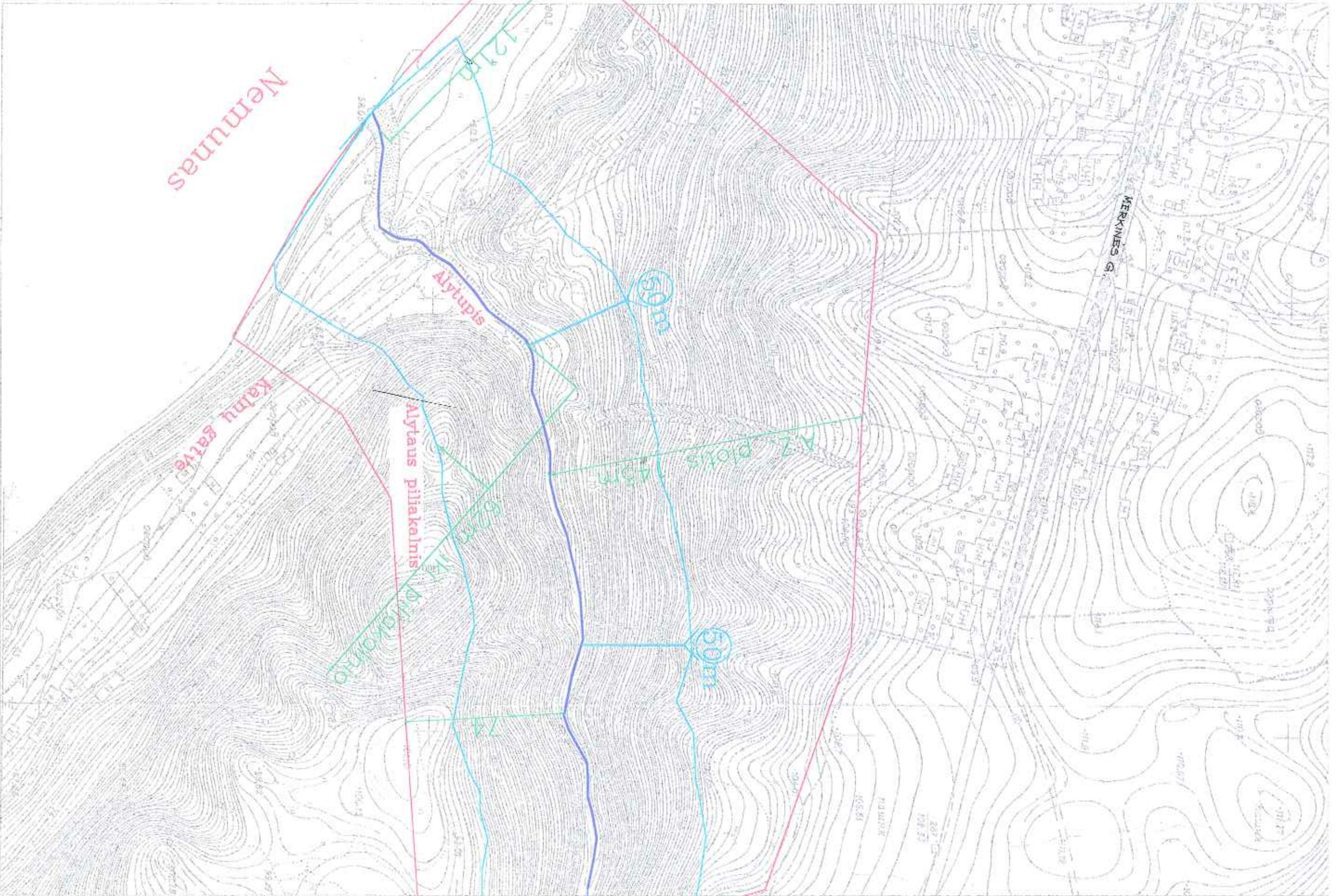
Vandens telkinio plotas yra 1.2ha. Krantai yra tekšti, mažiau nei 5° nuolydžio. Sudaromos apsaugos juostos plotis yra 5m, o apsaugos juostos plotas yra 1.2ha. Tai apsuprendžia esantys inžineriniai tinklai ir privažiavimo keliai. Sudarant apsaugos zoną, stengtasi išsaugoti ir nedidelį žalią plotą, esantį tarp Artojų gatvės ir vandens telkinio. Jis ir sudaro didžiąją apsaugos zonos dalį. Nužymimos apsaugos zonos plotas yra 2.6 ha.

Upelis prie tuberkuliozės ligoninės Voveraičių gatvėje

Dalis upelio atiteka nuo kalvų kita - nuo medelyno miško. Prie Sanatorijos ir Voveraičių gatvių sankryžos šios dvi dalys susijungia ir teka kartu iki Nemuno.

Projekte pateikta 580m ilgio dalis nuo Sanatorijos gatvės iki Nemuno. Šioje atkarpoje upelis teka mišku palei Voveraičių gatvę. Pro to pratekėjęs sodybas, miško pakraščiu įteka į Nemuną. Prie Voveraičių gatvės upelio šlaitai yra iki 5° nuolydžio. Nuo pirmos sodybos jie gėėja ir slatėja. Čia jų polinkis yra daugiau 10°.

Nužymima apsaugos juosta yra 10m pločio. Tik prie sodybos ji susiaurinama iki 5m pločio. Apsaugos zona nužymima atsižvelgiant į gamtinę aplinką ir esančias sodybas. Jos plotis yra įvairus ir kinta nuo 15 iki 35 m. Šioje upelio atkarpoje nužymimos apsaugos juostos plotas yra 95arai, o apsaugos zonos – apie 3ha.



apsaugos juostos plotas 4ha
apsaugos zonos plotas 9ha

pareiða	pareiðes	Užsakovas	1:25000
PV	A. Patackavičius	Alytaus m. senj. apd. senj. apsaugos objektas	400/400
ZOV	A. Patackavičius	Objektas	1:25000
Projektorius	D. Patackavičius	Projektorius Alytus (senj.)	01
		01	41
		01	41
		01	41

1:25000 4-27-99 B.45:11 am 1:25000