

TURINYS

1. Įvadas	3
2. Bendrojo plano koregavimo sprendinys	5
3. Įsteigtų ar potencialių „Natura 2000“ teritorijų, kurioms galimas poveikis nagrinėjamas, pavadinimai, plotai (ha) ir randami Europos Bendrijos svarbūs natūralių buveinių tipai ir (arba) rūšys	9
4. Informacija apie teritorijose vykdytus saugomų vertybių tyrimus ir monitoringą bei jų duomenų analizę.....	13
5. Kiti patvirtinti, rengiami ar įgyvendinami planai ar programos įsteigtose ar potencialiose „Natura 2000“ teritorijose	15
6. A dalis: veiklos analizė ir sąlygojamų teritorijų pokyčių analizė.....	16

1. Įvadas

Koreguojamas Alytaus miesto savivaldybės teritorijos bendrasis planas (su vėlesniais pakeitimais) (toliau – Galiojantis BP).

Plano organizatorius: Alytaus miesto savivaldybės administracijos direktorius, Rotušės a. 4, LT-09601 Alytus, tel: +370 315 55 111, el. p. info@alytus.lt, interneto svetainė: www.alytus.lt

Plano rengėjas: MB Urban form, Į. k.: 306695049

Projekto vadovė – Giedrė Ratkutė Skačkauskienė

Tel.: +370 698 79972

El. paštas: giedre@urbanform.lt

Rengimo pagrindas: Alytaus miesto savivaldybės tarybos 2024 m. lapkričio 28 d. sprendimas Nr. T- 445 „Dėl Alytaus miesto savivaldybės teritorijos bendrojo plano koregavimo“. Kiti galiojantys ir rengiami teritorijų planavimo dokumentai Alytaus miesto savivaldybės teritorijoje.

Teritorijų planavimo dokumento pavadinimas	Alytaus miesto savivaldybės bendrojo plano koregavimas.
Planuojama teritorija	Alytaus miesto savivaldybės teritorija.
Planuojamos teritorijos plotas	apie 48 kv. km.
Bendrojo plano koregavimo tikslai	<ol style="list-style-type: none">1) koreguoti žemės sklypo, kadastrinis Nr. 1101/0001:50, unikalus Nr. 1101-0001-0050 (Pramonės g. 25, Alytus) užstatymo reglamentus;2) tikslinti Alytaus aerodromo apsaugos zonas.
Bendrojo plano koregavimo uždaviniai	<ol style="list-style-type: none">1) suformuoti planavimo lygmenį atitinkančias teritorijos funkcinio ir erdvinio vystymo kryptis;2) nustatyti iki 61 m aukščio ypatingųjų statinių statybos ir išdėstymo reikalavimus planuojamame sklype, kurio kadastrinis Nr. 1101/0001:50;3) derinti fizinių ir juridinių asmenų ar jų grupių, savivaldybės ir valstybės interesus dėl teritorijos naudojimo ir veiklos plėtojimo žemės sklype, kurio kadastrinis Nr. 1101/0001:50;4) patikslinti teritorijos vystymo galimybes, t. y. išanalizuoti perspektyvinės aerodromo apsauginės zonos įtaką, nustatant aukštingumo rodiklio reikšmę;5) pagal poreikį suformuoti reikalavimus dėl Alytaus aerodromo apsaugos zonų.

**Planas rengiamas
vadovaujantis**

- Alytaus miesto savivaldybės tarybos 2024 m. lapkričio 28 d. sprendimu Nr. T-445 „Dėl Alytaus miesto savivaldybės teritorijos bendrojo plano koregavimo“;
- Alytaus miesto savivaldybės teritorijos bendrojo plano koregavimo planavimo darbų programa, patvirtinta Alytaus miesto savivaldybės administracijos direktoriaus 2025-01-06 įsakymu Nr. DV-9 „Dėl Alytaus miesto savivaldybės teritorijos bendrojo plano koregavimo planavimo darbų programos“;
- Nacionalinio visuomenės sveikatos centro prie Sveikatos apsaugos ministerijos 2025-01-14 teritorijų planavimo sąlygos Nr.REG28709787;
- Lietuvos geologijos tarnybos prie Aplinkos ministerijos 2025-01-15 teritorijų planavimo sąlygos Nr.REG28765450;
- Priešgaisrinės apsaugos ir gelbėjimo departamento prie Vidaus reikalų ministerijos 2025-01-15 teritorijų planavimo sąlygos Nr.REG28767301;
- Valstybinė miškų tarnybos 2025-01-15 teritorijų planavimo sąlygos Nr. REG28768660;
- Aplinkos apsaugos agentūros 2025-01-21 teritorijų planavimo sąlygos Nr.REG29025340;
- Lietuvos kariuomenės 2025-01-22 teritorijų planavimo sąlygos Nr. REG29117517;
- Dzūkijos-Suvalkijos saugomų teritorijų direkcijos 2030-01-22 teritorijų planavimo sąlygos Nr.REG29124920;
- Viešosios įstaigos Statybos sektoriaus vystymo agentūra 2025-01-23 teritorijų planavimo sąlygos Nr.REG29167550;
- Viešosios įstaigos Transporto kompetencijų agentūra 2025-01-28 teritorijų planavimo sąlygos Nr.REG29390032;
- Nacionalinės žemės tarnybos prie Aplinkos ministerijos 2025-01-28 teritorijų planavimo sąlygos Nr.REG29398979;
- Alytaus miesto savivaldybės administracijos 2025-01-28 teritorijų planavimo sąlygos Nr.REG29420280.

Dokumentas atliekamas vadovaujantis Planų ar programų ir planuojamos ūkinės veiklos įgyvendinimo poveikio įsteigtoms ar potencialioms „Natura 2000“ teritorijoms reikšmingumo nustatymo tvarkos aprašu.

2. Bendrojo plano koregavimo sprendinys

Bendrojo plano korektūra yra kompleksinio planavimo dokumentas, nekeičiantis nustatytos Alytaus miesto teritorijos erdvinio vystymo koncepcijos bei funkcinio vystymo krypčių, teritorijos naudojimo bei apsaugos principų

Atliekant Alytaus miesto savivaldybės bendrojo plano koregavimo sprendinių formavimą, užtikrinamas darnaus vystymosi principų įgyvendinimas. Darnus vystymasis tenkina žmonijos reikmes dabar, neapribodamas ateities kartų galimybių tenkinti savąsias (JTO, 1987). Jis remiasi trimis pamatinėmis dimensijomis – ekonomikos augimu, visuomenės gerove bei aplinkos kokybe, užtikrinant subalansuotą visų vystymą, neprioretizuojant nei vienos kitų dviejų sąskaita. 2015 m. JT priėmė 17 darnaus vystymosi tikslų (DVT), kurie yra paremti penkiais principais: žmonės, planeta, gerovė (klestėjimas), taika ir partnerystė. DVT – ne tik plati vizija darnesnei pasaulio ir visų gyventojų ateičiai, bet tai ir konkreti uždaviniais ir rodikliais paremta sistema. Darnaus vystymosi tikslai siekia socialinės-ekonominės atskirties mažinimo, nevaldomos ir nedarnios plėtros ribojimo, taršos ir kito neigiamo urbanizuotų teritorijų poveikio aplinkai mažinimo. Darnus vystymas gali būti užtikrintas tik tuomet, kai skirtingi prioritetai yra derinami tarpusavyje, jų siekiama sinergiškai, atsižvelgiant į sąveikas ir sąryšius tarpusavyje.

Formuojami koregavimo sprendiniai atitinka ir neprieštaruoja teritorijai taikomų teritorijų planavimo dokumentų sprendiniams, taip pat Lietuvos Respublikos teritorijos bendrojo plano sprendiniams (patvirtintiems Lietuvos Respublikos vyriausybės 2021 m. rugsėjo 29 d. nutarimu Nr. 789).

Įvertinant Alytaus miesto savivaldybės bendrojo plano koregavimo esamos būklės įvertinime išdėstytus aspektus dėl suplanuotų KTT ir Aerodromo apsaugos zonų bei atsižvelgiant į tai, kad Alytaus miesto savivaldybė neplanuoja įgyvendinti suplanuotų KTT pagal Žemės sklypo, esančio Miškininkų g. 3, Alytuje, tvarkymo bei naudojimo režimo nustatymo, nekeičiant žemės sklypo ploto, detaliojo plano sprendinius (T00077977), nustatomi šie Alytaus miesto savivaldybės bendrojo plano koregavimo sprendiniai:

1. Atsisakoma anksčiau suplanuotų KTT ir Aerodromo apsaugos zonų, paliekamas esamas KTT ir esamas Aerodromo apsaugos zonos. Atitinkamai numatoma, kad:
 - 1.1. Alytaus miesto savivaldybės tarybos 2024 08 29 sprendimu Nr. T-279 patvirtintų sprendinių aiškinamojo rašto dalies „Paaiškinamoji medžiaga“ 5.3 skyriaus informacija išdėstomas šia nauja redakcija:

„5.3. Alytaus aerodromas

Alytaus miesto savivaldybės teritorijoje veikia Alytaus aerodromas (toliau – Aerodromas), kurio administratorius ir naudotojas yra Alytaus aeroklubas. Aerodromas atitinka 1A aerodromo kategorijos reikalavimus ir tinka skraidyti pagal vizualių skrydžių taisykles tik dienos metu. Aerodrome yra naudojamas gruntinis 750x60 m kilimo ir tūpimo takas (toliau – KTT).

Pagal Lietuvos Respublikos specialiųjų žemės naudojimo sąlygų įstatymo III skyriaus pirmame skirsnyje išdėstytas nuostatas Aerodromui taikomos apsaugos zonos:

- Aerodromo apsaugos zona A – žemės ir (ar) vandens paviršiaus plotas, apribotas lygiašonės trapecijos, kurios mažesnis pagrindas sutampa su kilimo ir tūpimo tako galu, o didesnis yra nutolęs nuo KTT galo 1200 metrų atstumu (aerodromo, kurio KTT ilgis – iki 1 200 metrų) (šiuo atveju trapecijos mažesniojo pagrindo ilgis – 60 metrų, o didesniojo – 420 metrų);

- Aerodromo apsaugos zona B – žemės ir (ar) vandens paviršiaus plotas, apribotas linijos, nutolusios nuo KTT išilginės ašies ir KTT slenksčio tokiu atstumu (išskyrus aerodromo apsaugos zoną A) - 1200 metrų (aerodromo, kurio KTT ilgis – iki 1 200 metrų).
 - Aerodromo apsaugos zona C – žemės ir (ar) vandens paviršiaus plotas nuo aerodromo apsaugos zonos B krašto iki linijos, nutolusios nuo KTT išilginės ašies ir KTT slenksčio tokiu atstumu (išskyrus aerodromo apsaugos zoną A) - 300 metrų (aerodromo, kurio KTT ilgis – iki 1 200 metrų).
 - Aerodromo apsaugos zona D – žemės ir (ar) vandens paviršiaus plotas nuo aerodromo apsaugos zonos C krašto iki linijos, nutolusios nuo KTT išilginės ašies ir KTT slenksčio tokiu atstumu: 2,7 kilometro (aerodromo, kurio KTT ilgis – iki 800 metrų).
Alytaus miesto teritorijos dalyje, patenkančioje į Alytaus aerodromo apsaugos zonas, turi būti laikomasi Lietuvos Respublikos specialiųjų žemės naudojimo sąlygų įstatymo 16 straipsnio reikalavimų.
Vykdant ūkinę veiklą aerodromo aplinkoje ir jo apsaugos zonose, turi būti laikomasi Aviacijai galinčių kliudyti statinių statybos, rekonstravimo, įrenginių įrengimo ir želdinių sodinimo (įveisimo) derinimo tvarkos aprašo reikalavimų.“
- 1.2. Alytaus miesto savivaldybės tarybos 2020 05 28 sprendimu Nr. T-169 patvirtintų sprendinių aiškinamojo rašto 6.3 skyriuje Turizmo paslaugų infrastruktūra eliminuojama nuostata „Parengti Alytaus aerodromo vystymo pritaikant turizmo reikmėms galimybių studiją.“, 8.6 skyriuje Susisiekimo sistemos įgyvendinimo prioritetai eliminuojami 12 punktas „Numatomas funkcijų optimizavimas aerodromo teritorijoje“, 13 punktas „Aerodromas modernizuojamas pritaikant jį miesto gyventojų reikmėms. Sprendiniai detalizuojami techniniu projektu.“, 14 punktas „Aerodromo modernizavimas ir veikla vykdoma užtikrinant Lietuvos Respublikos civilinės aviacijos įstatymo, higienos normas „Triukšmo ribiniai dydžiai gyvenamosiose, specialiosiose ir visuomeninėse patalpose bei pastaty, kuriuose įrengtos šios patalpos, aplinkoje“ ir kitų teisės aktų reikalavimus.

1.3. Numatomi šie grafinės dalies pakeitimai:

<p>Keičiama informacija: Nebeaktuali KTT ir Aerodromo apsaugos zonų informacija laikoma: 1) Alytaus miesto savivaldybės tarybos 2020 05 28 sprendimu Nr. T-169 patvirtintų sprendinių brėžiniuose: Kraštovaizdžio tvarkymo brėžinyje, Susisiekimo sistemos brėžinyje, Inžinerinės infrastruktūros brėžinyje (elektros, šilumos, dujų, ryšių infrastruktūra), Inžinerinės infrastruktūros brėžinyje (vandentiekio, buitinių ir lietaus nuotekų infrastruktūra); 2) Alytaus miesto savivaldybės tarybos 2024 08 29 sprendimu Nr. T-279 patvirtintų sprendinių Pagrindiniame brėžinyje.</p>	<p>Aktuali redakcija KTT ir Aerodromo apsaugos zonų informacija teikiama šio Alytaus miesto savivaldybės bendrojo plano koregavimo Pagrindiniame brėžinyje.</p>
---	--

2. Suformuojama nauja pramonės ir sandėliavimo zona, kuriai suteikiamas indeksas PS-5 ties žemės sklypo unikalus Nr.1101-0001-0050 dalimi, kuri nepatenka į aerodromo apsaugos zoną.
- 2.1. Alytaus miesto savivaldybės tarybos 2024 08 29 sprendimu Nr. T-279 patvirtintų sprendinių aiškinamojo rašto 2.1.1 lentelė „Teritorijos naudojimo reikalavimai“ papildomi pramonės ir sandėliavimo funkcinė zona PS-5 su šiais reglamentais:

Teritorijos (funkcinės zonos) indeksas	PS-5
Teritorijos / funkcinės zonos pavadinimas ir indeksas erdvinių duomenų specifikacijoje	Pramonės ir sandėliavimo zona (U_PS_F)
Galimos pagrindinės tikslinės žemės naudojimo paskirtys ir naudojimo būdai	Kita paskirtis: <i>visuomeninės paskirties teritorijos (V); komercinės paskirties objektų teritorijos (K); pramonės ir sandėliavimo teritorijos (P); susisiekimo ir inžinerinių komunikacijų aptarnavimo objektų teritorijos (I1); susisiekimo ir inžinerinių tinklų koridorių teritorijos (I2); bendro naudojimo teritorijos (B); teritorijos krašto apsaugos tikslams (A1); atskirųjų želdynų teritorijos (E).</i>
Reglamentuojami dydžiai BP pažymėtoms funkcinėms zonoms:	
Teritorijų struktūra:	
Bendro naudojimo teritorijų želdynai, (parkai, skverai), minimalus rodiklis, proc.	0
Visuomeninės paskirties teritorijų minimalus rodiklis, proc.	0
Užstatymo reglamentai:	
Užstatymo intensyvumas (gyvenamųjų teritorijų)	-
Užstatymo intensyvumas (negyvenamųjų teritorijų)	2,25 / užstatymo tūrio rodiklis – 15
Didžiausias aukštų skaičius ir aukštis, a/m (gyvenamųjų teritorijų)	-
Didžiausias aukštų skaičius ir aukštis, a/m (negyvenamųjų teritorijų)	8 /61
Teritorijos plėtojimo būdas:	
Saugojimas	-
Modernizavimas	+
Konversija (pertvarkymas)	+
Nauja plėtra	+
Rezervavimas	-
Be esminių pokyčių (status quo)	+
Kiti reikalavimai:	
Kraštovaizdžio tvarkymo reikalavimų indeksas	-

Didžiausias mažmeninės prekybos objekto bendrasis plotas, kv. m	20000
Užstatymo tipas	Pramonės ir inžinerinės infrastruktūros teritorijų užstatymas (pi)
Igyvendinimo prioritetas	2
Kiti tekstiniai teritorijos naudojimo reikalavimai	V; VIII; XV. (Kitų tekstinių teritorijos naudojimo reikalavimų reikšmes žr. Alytaus miesto savivaldybės tarybos 2020 m. gegužės 28 d. sprendimu Nr. T-169 patvirtinto Alytaus miesto teritorijos bendrojo plano keitimo aiškinamajame rašte (2.4.1 lentelė „Tekstiniai reikalavimai.“).

2.2. Numatomi šie grafines dalies pakeitimai ties žemės sklypo unikalus Nr.1101-0001-0050 dalimi, kuri nepatenka į aerodromo apsaugos zoną:

<p>Keičiama informacija: Neaktualūs funkcinio zonavimo sprendiniai ties žemės sklypo unikalus Nr.1101-0001-0050 dalimi, kuri nepatenka į aerodromo apsaugos zoną :</p> <p>1) Alytaus miesto savivaldybės tarybos 2020 05 28 sprendimu Nr. T-169 patvirtintų sprendinių brėžiniuose: Kraštovaizdžio tvarkymo brėžinyje, Susisiekimo sistemos brėžinyje, Inžinerinės infrastruktūros brėžinyje (elektros, šilumos, dujų, ryšių infrastruktūra), Inžinerinės infrastruktūros brėžinyje (vandentiekio, buitinių ir lietaus nuotekų infrastruktūra);</p> <p>2) Alytaus miesto savivaldybės tarybos 2024 08 29 sprendimu Nr. T-279 patvirtintų sprendinių Pagrindiniame brėžinyje.</p>	<p>Aktuali redakcija: šio Alytaus miesto savivaldybės bendrojo plano koregavimo Pagrindiniame brėžinyje pateikiamas pramonės ir sandėliavimo funkcinės zonos PS-5 plotas.</p>
---	--

3. Įsteigtų ar potencialių „Natura 2000“ teritorijų, kurioms galimas poveikis nagrinėjamas, pavadinimai, plotai (ha) ir randami Europos Bendrijos svarbūs natūralių buveinių tipai ir (arba) rūšys

SAUGOMOS TERITORIJOS. Vadovaujantis Saugomų teritorijų valstybės kadastro duomenimis planuojamoje PS-5 funkcinėje zonoje saugomų teritorijų nėra. Arčiausiai PS-5 funkcinės zonos yra šios saugomos teritorijos:

- Šiaurinėje pusėje:
 - **Nemuno kilpų regioninis parkas** (apie 5 km atstumu) ir jo buferinė apsaugos zona (daugiau nei 3 km atstumu); plotas: 25074.85 ha; steigimo tikslas: išsaugoti vertingiausius Didžiųjų Nemuno kilpų regiono gamtinius kompleksus ir objektus, kultūros paveldo objektus ir vietas, savitą Didžiųjų Nemuno kilpų regionui būdingą gamtinį ir kultūrinį kraštovaizdį, vertingas (tipiškas ir unikalias) ekosistemas, juos tvarkyti, racionaliai naudoti, sudaryti sąlygas darniai teritorijos raidai. Išsaugoti biologinę įvairovę, ekosistemų stabilumą, sudaryti sąlygas vykdyti taikomuosius kraštovaizdžio, biologinės įvairovės, gamtos ir kultūros vertybių tyrimus ir stebėjimus, kaupti informaciją kraštovaizdžio, biologinės įvairovės, gamtos ir kultūros vertybių apsaugos ir kitose srityse. Puoselėti regioninio parko išskirtinę vertę propaguojančią edukacinę, muziejinę ir kultūrinę veiklą, propaguoti Dzūkijos (Dainavos) ir Suvalkijos (Sūduvos) etnografinių regionų etnokultūros tradicijas (statybos, amatų, nematerialaus paveldo). Sudaryti sąlygas pažintinio turizmo plėtrai, propaguoti ekologinę žemdirbystę. Plėtoti visuomenės ekologinį ir gamtosauginį švietimą. Atkurti sunaikintus, pažeistus gamtinius kompleksus ir objektus, kultūros paveldo objektus ir vietas.
- Rytinėje pusėje:
 - **Alytaus šilo pušies genetinis draustinis** (daugiau nei 3,8 km atstumu); plotas: 54.93 ha; steigimo tikslas: išsaugoti Alytaus šilo paprastosios pušies (*Pinus sylvestris* L.) populiacijos genetinę įvairovę kintančios aplinkos sąlygomis ir užtikrinti šios populiacijos atsikūrimą arba atkūrimą jos dauginamąja medžiaga
 - **Alytaus šilo ąžuolo genetinis draustinis** (daugiau nei 4,4 km atstumu); plotas: 15.45 ha; steigimo tikslas: išsaugoti Alytaus šilo paprastojo ąžuolo (*Quercus robur* L.) populiacijos genetinę įvairovę kintančios aplinkos sąlygomis ir užtikrinti šios populiacijos atsikūrimą arba atkūrimą jo dauginamąja medžiaga.
- Pietinėje pusėje:
 - **Gulbynės ornitologinis draustinis** (savivaldybės įsteigtas, apie 1,5 km atstumu); plotas: 8.13 ha; steigimo tikslas: išsaugoti vandens paukščių retąsias rūšis.
 - **Vidzgirio botaninis draustinis** (apie 4,8 km atstumu); plotas: 387.85 ha; steigimo tikslas: išsaugoti natūralų Pietų Lietuvos miško kompleksą Nemuno slėnyje su retų rūšių augalų augimvietėmis.
- Vakarinėje pusėje:
 - **Sabališkės pedologinis draustinis** (apie 4,4 km atstumu); plotas: 129.97 ha; steigimo tikslas: išsaugoti Rytų Lietuvos aukštumų vakarinių atšlaičių velėninių glėjinių priemolio ir molio dirvožemių dangos etaloną.

Sprendinys 1 - Naujos PS-5 funkcinės zonos formavimas ir reglamentavimas reikšmingai nepaveiks aplinkinių saugomų teritorijų, nes pramonės ir sandėliavimo funkcija jau yra vykdoma, o numatomas galimas aukščio padidinimas iki 61 m taip pat nebus reikšmingas, nes jau šiai dienai šios funkcinės zonos teritorijoje yra statiniai 50,1 m aukščio.

Sprendinys 2 - atsisakoma anksčiau suplanuotų KTT ir anksčiau suplanuotų Aerodromo apsaugos zonų – teigiamai veiks aplinkines saugomas teritorijas, nes tokiu sprendiniu ribojama antropogeninė veikla.

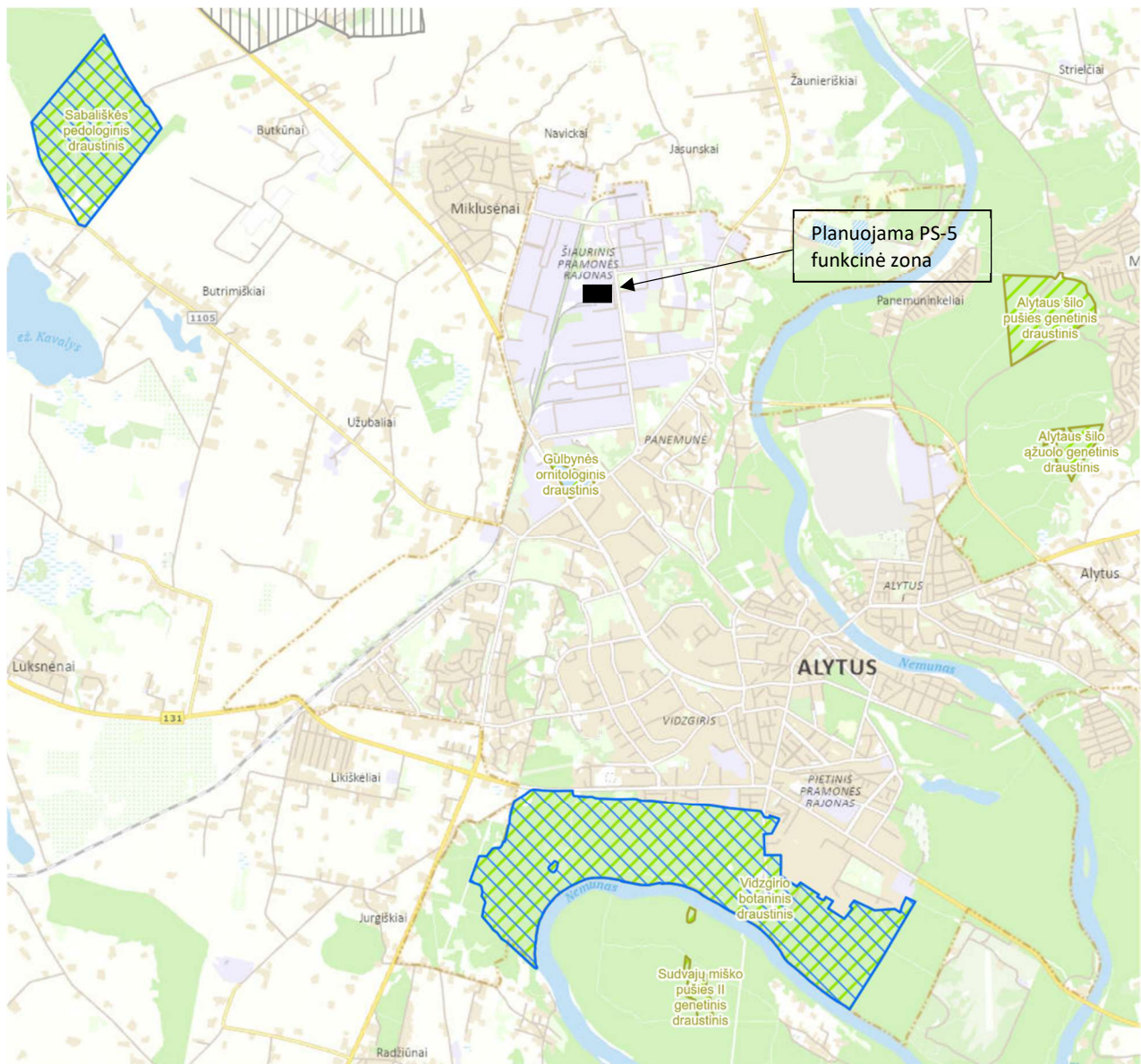
„NATURA 2000“ PAUKŠČIŲ IR BUVEINIŲ APSAUGAI SVARBIOS TERITORIJOS. „Natura 2000“ yra europinės svarbos saugomų teritorijų tinklas, skirtas apsaugoti retas ir nykstančias augalų bei gyvūnų rūšis jų gamtines buveines visoje Europoje. Šio tinklo idėja kilo siekiant apsaugoti buveines ir rūšis nuo išnykimo intensyvėjant žemės naudojimui. „Natura 2000“ teritorijų tinklą sudaro buveinių apsaugai svarbios teritorijos (BAST) ir paukščių apsaugai svarbios teritorijos (PAST).

Vadovaujantis Lietuvos Respublikos saugomų teritorijų valstybės kadastro duomenimis, į naujai formuojamą PS-5 funkcinę zoną „Natura 2000“ teritorijos nepatenka, o artimiausios yra šios:

- Šiaurinėje pusėje:
 - Buveinių apsaugai svarbi teritorija - **Taukotiškių pievos** (daugiau nei 5,5 km atstumu); plotas: 18.16 ha; steigimo tikslas: 6270 Rūšių turtingi smilgynai, 6450 Aliuvinės pievos, 6510 Šienaujamos mezofitų pievos.
 - Buveinių apsaugai svarbi teritorija - **Nemuno kilpos** (daugiau nei 6 km atstumu), plotas: 1345.76 ha; steigimo tikslas: 3270 Dumblingos upių pakrantės, Kartuolė, Kirtiklis, Pleištinė skėtė, Salatis, Ūdra.
 - Paukščių apsaugai svarbi teritorija - Nemunas tarp Pelėšiškių ir Balbieriškio, (daugiau nei 6,7 km atstumu), plotas: 404.16 ha; steigimo tikslas: Mažoji žuvėdra (*Sterna albifrons*).
- Pietinėje pusėje:
 - Buveinių apsaugai svarbi teritorija - **Vidzgirio miškas** (apie 4,8 km atstumu); plotas: 387.02 ha; steigimo tikslas: 7220 Šaltiniai su besiformuojančiais tufais, 8220 Silikatinų uolienu atodangos, 9050 Žolių turtingi eglynai, 9160 Skroblynai, 9180 Griovų ir šlaitų miškai, 91E0 Aliuviniai miškai, Niūraspalvis auksavabalys, Plačialapė klumpaitė, Purpurinis plokščiavabalys, Raudonpilvė kūmutė, Skiauterėtasis tritonas.
- Vakarinėje pusėje:
 - Buveinių apsaugai svarbi teritorija - **Sabališkių miškas** (apie 4,4 km atstumu); plotas: 129.97 ha; steigimo tikslas: 9050 Žolių turtingi eglynai, 9070 Medžiais apaugusios ganyklos, 9160 Skroblynai, 9180 Griovų ir šlaitų miškai.

Sprendinys 1 - Naujos PS-5 funkcinės zonos formavimas ir reglamentavimas nepaveiks aplinkinių „Natura 2000“ teritorijų, nes buveinių apsaugai svarbios teritorijos nutolusios pakankamai dideliu - vidutiniškai apie 5 km atstumu, o paukščių apsaugai svarbi teritorija dar didesniu atstumu. Taip pat PS-5 funkcinėje zonoje nenumatoma jokių vėjo elektrinių, bus taikomi tvarūs inžineriniai sprendimai dėl to poveikio „Natura 2000“ nebus.

Sprendinys 2 - atsisakoma anksčiau suplanuotų KTT ir anksčiau suplanuotų Aerodromo apsaugos zonų – taigiamai veiks aplinkines „Natura 2000“ teritorijas, nes tokiu sprendiniu ribojama antropogeninė veikla.



1 pav. iškarpa iš Saugomų teritorijų valstybės kadastro, 2025 08

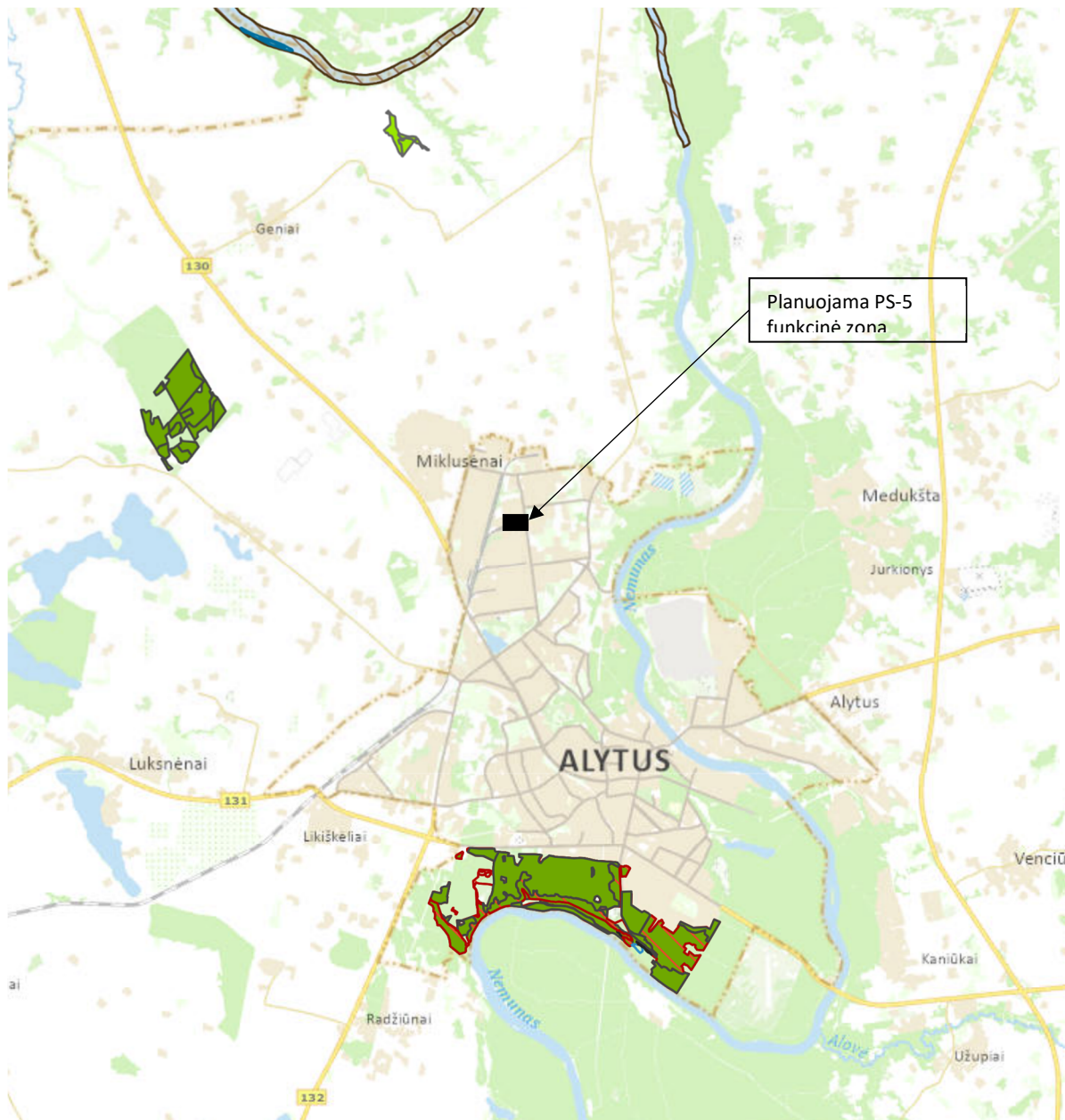
GAMTOS PAVELDO OBJEKTAI. Naujai formuojamoje PS-5 funkcinėje zonoje, kaip ir Alytaus miesto savivaldybės teritorijoje gamtos paveldo objektų nėra. Artimiausi gamtos paveldo objektai:

- **Alovės atodanga** (geologinis, plotas: 0.39 ha, valstybės saugomas) nuo PS-5 funkcinės zonos nutolęs daugiau nei 9 km;
- **Siponių atodanga** (geologinis, plotas: 2.80 ha, valstybės saugomas, patenka į Nemuno kilpų regioninį parką) nuo PS-5 funkcinės zonos nutolęs apie 9 km;
- **Punios šilo ažuolai** (geologinis, plotas: 0.04 ha, valstybės saugomas, patenka į Nemuno kilpų regioninį parką) nuo PS-5 funkcinės zonos nutolęs daugiau nei 9 km;
- **Panemuninkų skardis** (geomorfologinis, plotas: 27.42 ha, valstybės saugomas, patenka į Nemuno kilpų regioninį parką) nuo PS-5 funkcinės zonos nutolęs daugiau nei 9 km;

Šio bendrojo plano koregavimo sprendiniai artimiausiems gamtos paveldo objektams poveikio nedarys.

EUROPOS BENDRIJOS SVARBOS NATŪRALIOS BUVEINĖS. Naujai formuojamoje PS-5 funkcinėje zonoje EB svarbos natūralių buveinių nėra. Artimiausios PS-5 funkcinės zonos EB svarbos natūralios buveinės yra:

- Miškų buveinės (skroblynai, aliuviniai miškai) ir bestuburių gyvūnų buveinės (purpurinis plokščiaavabalis (*Cucujus cinnaberinus*), niūriaspalvis auksavabalis (*Osmoderma eremita*) Vidzgirio botaninio draustinio teritorijoje (apie 4,8 km atstumu);
- Miškų buveinės (žolių turtingi eglynai, medžiais apaugusios ganyklos, skroblynai, griovų ir šlaitų miškai buveinių apsaugai svarbioje teritorijoje - Sabališkių miške (apie 4,4 km atstumu);
- Pievų buveinės (šienaujamos mezofitų pievos, rūšių turtingi smilgynai, aliuvinės pievos, rūšių turtingi smilgynai) buveinių apsaugai svarbioje teritorijoje - Taukotiškių pievos (daugiau nei 5,5 km atstumu);
- Žinduolių (ūdra (*Lutra lutra*)) ir bestuburių gyvūnų (pleištinė skėtė (*Ophiogomphus cecilia*)) buveinės buveinių apsaugai svarbioje teritorijoje - Nemuno kilpos (daugiau nei 6 km atstumu).



2 pav. Europos Bendrijos svarbos natūraliosios buveinės, iškarpa iš Saugomų teritorijų valstybės kadastro, 2025 08

Sprendinys 1 - Naujos PS-5 funkcinės zonos formavimas ir reglamentavimas nepaveiks aplinkinių EB svarbos natūralių buveinių, nes jos yra pakankamai dideliu - vidutiniškai apie 5 km atstumu. Taip pat PS-5 funkcinėje zonoje bus taikomi tvarūs inžineriniai sprendimai dėl to poveikio nebus.

Sprendinys 2 - atsisakoma anksčiau suplanuotų KTT ir anksčiau suplanuotų Aerodromo apsaugos zonų – teigiamai veiks aplinkines EB svarbos natūralias buveines, nes tokiu sprendiniu ribojama antropogeninė veikla.

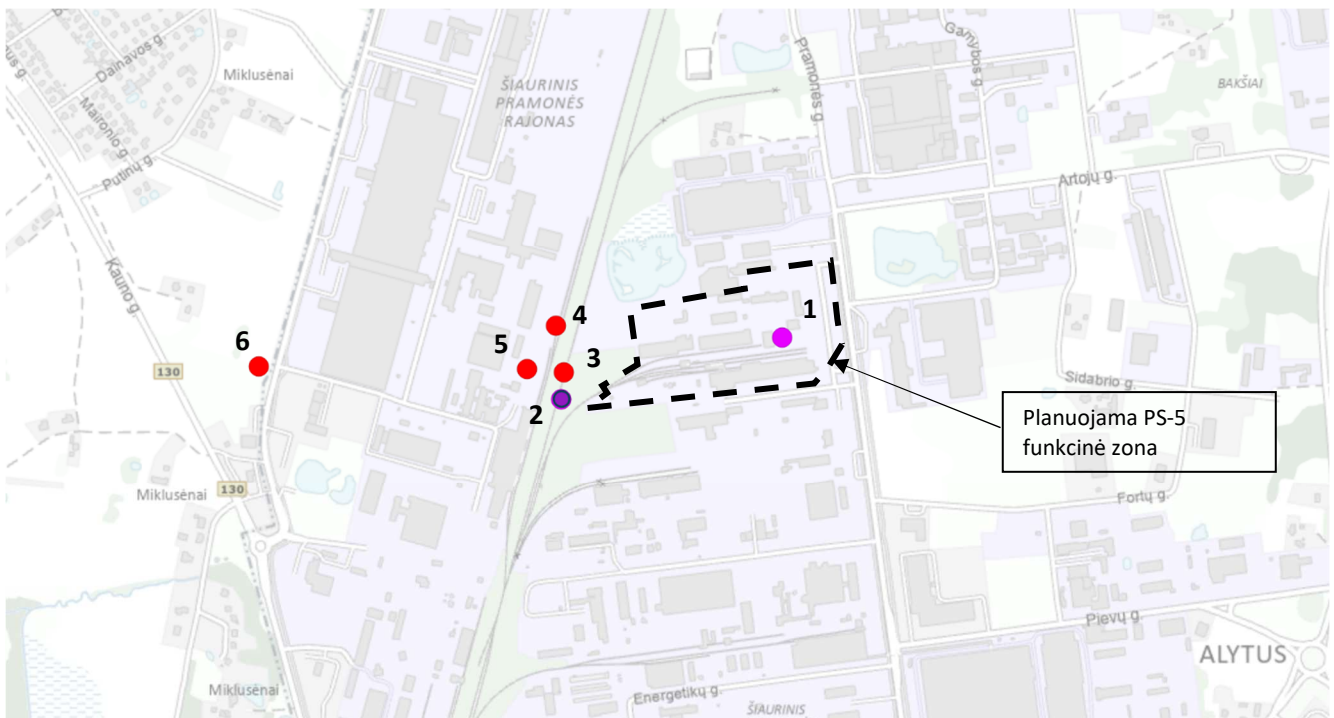
4. Informacija apie teritorijose vykdytus saugomų vertybių tyrimus ir monitoringą bei jų duomenų analizę

Lietuvos Respublikoje saugomų augalų, gyvūnų ir grybų rūšių radavietės. Vadovaujantis Saugomų rūšių informacinės sistemos duomenimis Alytaus miesto savivaldybės teritorijoje identifikuojamos saugomų augalų, gyvūnų ir grybų rūšių radavietės. Taip pat formuojamoje PS-5 funkcinėje zonoje nustatyta viena invazinė radavietė Baltažiedė robinija (lot. *Robinia pseudoacacia*). Ši radavietė, bei gretimybėje esančios aprašytos žemiau pateiktoje lentelėje ir pavaizduotos 4 pav. (paveiksle objektų numeracija atitinka lentelėje pateiktą).

1 lentelė. Saugomų augalų, gyvūnų ir grybų rūšių radavietės PS-5 funkcinėje zonoje ir jos artimoje aplinkoje

Eil. Nr.	Pavadinimas	Plotas	Kita informacija
1.	Baltažiedė robinija <i>lot. Robinia pseudoacacia</i>	3.12 m ²	Kodas: RAD-ROB-PSE-143596 Invazinės rūšys Karalystė - Augalai (lot. Plantae) Tipas - Žiediniai augalai (lot. Magnoliophyta) Klasė - Magnolijainiai (lot. Magnoliopsida) Paskutinio stebėjimo data: 2000-07-27
2.	Gausialapis lubinas <i>lot. Lupinus polyphyllus</i>	3.12 m ²	Kodas: RAD-LUP-POL-143598 Invazinės rūšys Karalystė - Augalai (lot. Plantae) Tipas - Žiediniai augalai (lot. Magnoliophyta) Klasė - Magnolijainiai (lot. Magnoliopsida) Paskutinio stebėjimo data: 2000-08-24
	Raukšlėtalapis erškėtis <i>lot. Rosa rugosa</i>	3.12 m ²	Kodas: RAD-ROS-RUG-143597 Invazinės rūšys Karalystė - Augalai (lot. Plantae) Tipas - Žiediniai augalai (lot. Magnoliophyta) Klasė - Magnolijainiai (lot. Magnoliopsida) Paskutinio stebėjimo data: 2000-08-24
5.	Juodoji hesperija <i>lot. Erynnis tages</i>	-	Karalystė - Gyvūnai (lot. Animalia) Tipas - Vabzdžiai (lot. Insecta) Klasė - Drugiai (lot. Lepidoptera) Veiklos požymiai - Stebėtas gyvas (praskrendantis, besimaitinantis ir kt.) Vystymosi stadija - Suaugęs individas Paskutinio stebėjimo data: 2024-05-13
6.	Žieduotoji strėliukė <i>lot. Sympecma paedisca</i>	-	Karalystė - Gyvūnai (lot. Animalia) Tipas - Vabzdžiai (lot. Insecta)

			Klasė - Žirgeliai (lot. Odonata) Veiklos požymiai - Stebėtas gyvas (praskrendantis, besimaitinantis ir kt.) Vystymosi stadija - Suaugęs individas Paskutinio stebėjimo data: 2016-04-04
7.	Žieduotoji strėliukė <i>lot. Sympecma paedisca</i>	-	Karalystė - Gyvūnai (lot. Animalia) Tipas - Vabzdžiai (lot. Insecta) Klasė - Žirgeliai (lot. Odonata) Veiklos požymiai - Stebėtas gyvas (praskrendantis, besimaitinantis ir kt.) Vystymosi stadija - Suaugęs individas Paskutinio stebėjimo data: 2019-03-08
8.	Paprastasis pelėsakalis <i>lot. Falco tinnunculus</i>		Karalystė - Gyvūnai (lot. Animalia) Tipas - Paukščiai (lot. Aves) Klasė - Sakaliniai (lot. Falconiformes) Veiklos požymiai – nėra informacijos Vystymosi stadija - Suaugęs individas Paskutinio stebėjimo data: 1998-07-19



3 pav. iškarpa iš Radavičių žemėlapio (pagal Saugomų rūšių informacinės sistemos duomenis, 2025 08)
(Eksplikacijos Nr. išaiškinimus žr. 1 lentelę)

Sprendinys 1 – Numatomoje PS-5 funkcinėje zonoje (kaip ir jos gretimybėje) identifikuota invazinės rūšies augavietė, kurios nėra poreikio saugoti. Pažymime, kad PS-5 funkcinėje zonoje vėjo elektrinių statyba negalima. Pramonės veiklai numatant tvarius inžinerinius sprendimus nebus sudarytas poveikis artimiausioms saugomoms gyvūnų radavietėms ir toliau esančioms saugomų rūšių radavietėms ir augavietėms.

Sprendinys 2 - atsisakoma anksčiau suplanuotų KTT ir anksčiau suplanuotų Aerodromo apsaugos zonų – teigiamai veiks aplinkines EB svarbos natūralias buveines, nes tokiu sprendiniu ribojama antropogeninė veikla.

5. Kiti patvirtinti, rengiami ar įgyvendinami planai ar programos įsteigtose ar potencialiose „Natura 2000“ teritorijose

Identifikuojami šie, planuojamai teritorijai taikomi kiti patvirtinti/rengiami/įgyvendinami planai ar programos įsteigtose ar potencialiose „Natura 2000“ teritorijose:

- Lietuvos Respublikos teritorijos bendrasis planas;
- Alytaus apskrities miškų tvarkymo schema;
- Nacionalinė aplinkos apsaugos strategija;
- ES Biologinės įvairovės strategija iki 2030 metų;
- Kraštovaizdžio ir biologinės įvairovės išsaugojimo 2015-2020 metų veiksmų planas;
- Nacionalinė miškų ūkio sektoriaus plėtros 2012-2020 metų programa;
- Lietuvos kraštovaizdžio politikos kryptių aprašas;
- Europos kraštovaizdžio konvencijos įgyvendinimo gairės;
- Europos laukinės gamtos ir gamtinės aplinkos apsaugos konvencija (Bernas, 1994);
- Biologinės įvairovės konvencija (Rio de Žaneiras, 1992);
- 2009 m. lapkričio 30 d. Europos Parlamento ir Tarybos direktyva 2009/147/EB Dėl laukinių paukščių apsaugos;
- 1992 m. gegužės 21 d. Tarybos direktyva 92/43/EEB dėl natūralių buveinių ir laukinės faunos bei floros apsaugos;
- Migruojančių laukinių gyvūnų rūšių išsaugojimo konvencija (Bona, 1979);
- Sutartis dėl šikšnosparnių apsaugos Europoje (Londonas, 1991);
- Gamtinio karkaso nustatymo ir praktinio taikymo metodika.

6. A dalis: veiklos analizė ir sąlygojamų teritorijų pokyčių analizė

Veiklos analizė			
A dalis		B dalis	
Aspektai	Pastabos	Atskirų veiklos aspektų poveikio reikšmingumas (<i>reikšmingas/ nereikšmingas/ nežinomas</i>)	Pastabos
Individualūs plano ar programos aspektai (pavieniui ar kartu su kitais planais ar programomis) ar jų kombinacijos, kurie gali daryti poveikį įsteigtoms ar potencialioms „Natura 2000“ teritorijoms ¹ :			
<ul style="list-style-type: none"> numatoma teritorijos vystymo bendroji erdvinė koncepcija: <ol style="list-style-type: none"> <u>Atsisakoma anksčiau suplanuotų KTT ir Aerodromo apsaugos zony, paliekamas esamas KTT ir esamos Aerodromo apsaugos zonos;</u> <u>Suformuojama pramonės ir sandėliavimo zona kuriai suteikiamas indeksas PS-5 ties žemės sklypo unikalus Nr.1101-0001-0050 dalimi, kuri nepatenka į aerodromo apsaugos zoną.</u> numatomi teritorijos naudojimo funkciniai prioritetai: <p><u>Ties žemės sklypo unikalus Nr.1101-0001-0050 dalimi, kuri nepatenka į aerodromo apsaugos zoną, suformuojama pramonės ir sandėliavimo zona (PS-5).</u></p> numatomi teritorijos tvarkymo, reglamentavimo, naudojimo ir apsaugos principai/ypatumai: <p><u>Galiojančiame BP PS-5 f.z. teritorijoje taip pat buvo numatyta pramonės ir sandėliavimo funkcinė zona (joje šiai dienai ir yra vykdoma pramoninė veikla), tačiau kadangi buvo taikomos aerodromo apsaugos zonos, užstatymo rodikliai buvo mažesni. Eliminavus anksčiau suplanuotas aerodromo KTT ir apsaugos zonas, PS-5 f.z. sudaromos galimybės numatyti didesnius užstatymo rodiklius.</u></p> statybų mastas (dydis): <p><u>pramonės ir sandėliavimo zonai (PS-5) numatoma:</u> <u>užstatymo intensyvumas: 2,25 / užstatymo tūrio rodiklis – 15;</u> <u>didžiausias aukštų skaičius ir aukštis, a/m - 8 /61.</u> <u>(pažymėtina, kad vėjo jėgainės nenumatomos, bus statomi pastatai ir statiniai susiję su technologiniais procesais).</u></p> 			

<p>• žemės paėmimo poreikis, teritorijos dydis (ha), kur numatoma keisti pagrindinę žemės tikslinę paskirtį, nurodant, iš kokios paskirties ji kokią: <u>Žemės paėmimo poreikio nėra, žemės tikslinė paskirtis taip pat nebus keičiama. PS-5 zonoje yra esamas žemės sklypas, kuriam nustatytas naudojimo būdas - pramonės ir sandėliavimo objektų teritorijos.</u></p> <p>• atstumas nuo įsteigtų ar potencialių „Natura 2000“ teritorijų arba pagrindinių teritorijų vertybių: <u>Vadovaujantis Lietuvos Respublikos saugomų teritorijų valstybės kadastro duomenimis, į formuojamą PS-5 funkcinę zoną „Natura 2000“ teritorijos nepatenka, o artimiausios yra šios:</u> <u>Šiaurinėje pusėje:</u> <u>- Buveinių apsaugai svarbi teritorija - Taukotiškių pievos (daugiau nei 5,5 km atstumu);</u> <u>- Buveinių apsaugai svarbi teritorija - Nemuno kilpos (daugiau nei 6 km atstumu);</u> <u>- Paukščių apsaugai svarbi teritorija - Nemunas tarp Pelėšiškių ir Balbieriškio, (daugiau nei 6,7 km atstumu).</u> <u>Pietinėje pusėje:</u> <u>- Buveinių apsaugai svarbi teritorija - Vidzgirio miškas (apie 4,8 km atstumu);</u> <u>Vakarinėje pusėje:</u> <u>- Buveinių apsaugai svarbi teritorija - Sabališkių miškas (apie 4,4 km atstumu).</u></p> <p>• resursų poreikiai (dideli energijos ar gamtos išteklių poreikiai): <u>PS-5 f.z. jau yra vykdomos pramonės veiklos, nenumatoma, kad energijos, vandens tiekimo ir kt. infrastruktūros resursų poreikiai reikšmingai keistųsi*.</u> <u>Dėl sprendinio - atsisakoma anksčiau suplanuotų KTT ir anksčiau suplanuotų Aerodromo apsaugos zonų – resursų poreikiai nesikeis.</u></p> <p>• emisijos (į žemę, vandenį, orą), įskaitant triukšmą: <u>PS-5 f.z. jau yra vykdomos pramonės veiklos, išvystyta inžinerinė infrastruktūra, sudaromos sąlygos diegti tvarius inžinerinius sprendimus - nenumatoma, kad emisijos į žemę, vandenį, orą, įskaitant triukšmą reikšmingai keistųsi*.</u> <u>Dėl sprendinio - atsisakoma anksčiau suplanuotų KTT ir anksčiau suplanuotų Aerodromo apsaugos zonų – emisijos į žemę, vandenį, orą, įskaitant triukšmą nebus.</u></p>			
<p>• įgyvendinimo ir eksploatacijos metu susidarysiantis didelis atliekų kiekis (nurodyti kategoriją): - *</p> <p>• uždarymo (veiklos nutraukimo) metu susidarysiantis didelis atliekų kiekis (nurodant kategoriją): - *</p>			

<ul style="list-style-type: none"> • numatomi didelės apimties žemės kasybos darbai: - * • numatomi fiziniai aplinkos pokyčiai: - * • transportavimo poreikiai: - * • statybos, eksploatavimo, uždarymo trukmė: - * • kiti aspektai ar jų kombinacijos (organizatoriaus nuožiūra): - * 		
---	--	--

Pastaba: 1) ¹ – Netaikoma aspektams, kai planuose ar programose sprendiniai šiais aspektais nenumatomi.

* - bendrojo plano koregavimo metu nėra žinomos veiklų apimtys, specifika ir mastai. Tuo atveju, jei būtų norima vykdyti intensyviais veiklas, numatytas Lietuvos Respublikos planuojamos ūkinės veiklos poveikio aplinkai vertinimo įstatyme, būtų atliekamas atskiras vertinimas dėl poveikio aplinkai.

Veiklos sąlygojamų teritorijų pokyčių analizė			
A dalis		B dalis	
Teritorijų pokyčiai	Pastabos	Teritorijų pokyčių reikšmingumo įvertinimas (nereikšmingas/mažai reikšmingas/reikšmingas)	Pastabos
Tikėtini teritorijų pokyčiai, jų priežastys ir juos sukeliančios veiklos rūšys: ¹ <ul style="list-style-type: none"> • natūralių buveinių tipų ploto ir (arba) rūšių buveinių ploto sumažėjimas: <u>Bendrojo plano koregavimo sprendiniai neformuoja natūralių buveinių tipų ploto ir (arba) rūšių buveinių ploto sumažėjimo.</u> • didelis rūšių trikdymas: <u>nenumatomas</u> • natūralių buveinių ar rūšių užimtų plotų suskaidymas: <u>nenumatomas</u> • rūšių ar populiacijų tankumo sumažėjimas: <u>nenumatomas</u> • invazinių rūšių išplitimas: <u>nenumatomas</u> • medžiojamųjų gyvūnų ir verslinę reikšmę turinčių žuvų rūšių išteklių kitimas: <u>nenumatomas</u> • gyvūnų maitinimosi, migracijos, veisimosi ar žiemojimo vietų suardymas: <u>nenumatomas</u> • hidrologinio režimo pokyčiai, įskaitant vandens cheminių ir fizinių savybių kaitą, eutrofikacijos padidėjimą daugiamečių bei metinių vandens lygio svyravimų apimties bei periodiškumo pokyčius: <u>nenumatomas</u> • žemės naudmenų struktūros ir vyraujančių žemės ūkio kultūrų pokyčiai, miško kirtimai (pagal plotą ir iškertamos medienos tūrius), sausinamos žemės plotas (ha): <u>nenumatomas</u> • gruntinio vandens slūgsojimo gylio pakeitimai, reljefo pakeitimai: <u>nenumatomas</u> • eolinių procesų pasikeitimas, erozijos suaktyvėjimas: <u>nenumatomas</u> • kiti pokyčiai (organizatoriaus nuožiūra): <u>nenumatoma</u> 			

Pažymima, kad vertinimas atliktas tiek, kiek tai siejasi su bendrojo plano koregavimo sprendiniais.

Informaciją, reikalingą plano ar programos įgyvendinimo poveikio įsteigtoms ar potencialioms „Natura 2000“ teritorijoms reikšmingumui nustatyti, pateikė (pavadinimas arba vardas, pavardė, adresas, telefonas, faksas, elektroninis paštas, data):

MB Urban form, J. k.: 306695049, projekto vadovė – Giedrė Ratkutė Skačkauskienė, Trimitų g. 6-31, Vilnius, tel.: +370 698 79972, el. paštas: giedre@urbanform.lt

Plano ar programos įgyvendinimo poveikio įsteigtoms ar potencialioms „Natura 2000“ teritorijoms reikšmingumą nustatė: (pareigos, vardas, pavardė, parašas, data): projekto vadovė – Giedrė Ratkutė Skačkauskienė.
